



สำนักงานนโยบายและแผนการขนส่งและจราจร
กระทรวงคมนาคม

การประชุมกลุ่มย่อย ครั้งที่ 2

การศึกษาความเหมาะสมเบื้องต้นและออกแบบแนวคิดเบื้องต้น
เส้นทางท่องเที่ยวเลียบชายฝั่งทะเลอันดามัน
ช่วงจังหวัดระนอง - จังหวัดสตูล

พื้นที่จังหวัดพังงา

22 และ 24 ตุลาคม 2567

จัดทำโดย : AEC M PSK UG UAE

1

ภาพรวมโครงการ และความก้าวหน้าการดำเนินงาน

2

การกำหนดแนวสายทางโครงการ

3

การออกแบบแนวคิดรูปแบบของโครงการ

4

การศึกษาผลกระทบสิ่งแวดล้อมเบื้องต้น (IEE)

1

ภาพรวมโครงการ และความก้าวหน้าการดำเนินงาน

2

การกำหนดแนวสายทางโครงการ

3

การออกแบบแนวคิดรูปแบบของโครงการ

4

การศึกษาผลกระทบสิ่งแวดล้อมเบื้องต้น (IEE)



การประชุมร่วมกันระหว่างนายกรัฐมนตรี
กับผู้ว่าราชการจังหวัด ผู้แทนภาคเอกชน
และผู้บริหารท้องถิ่น

พิจารณาบรรจุการศึกษาความเหมาะสมเบื้องต้นและ
ออกแบบแนวคิดเบื้องต้นเส้นทางท่องเที่ยวเลียบชายฝั่ง
ทะเลอันดามันช่วงจังหวัดระนอง - จังหวัดสตูล ไว้ใน
แผนปฏิบัติงานและแผนการใช้จ่ายงบประมาณรายจ่าย
ประจำปี พ.ศ. 2566 โดยกระทรวงคมนาคมได้มอบหมายให้
สำนักงานนโยบายและแผนการขนส่งและจราจร (สนข.)
เป็นหน่วยงานรับผิดชอบดำเนินการศึกษาความเหมาะสม
เบื้องต้นฯ



16 พฤศจิกายน 2564



สำนักงานนโยบายและแผนการขนส่งและจราจร (สนข.)
ได้ลงนามในสัญญาจ้างที่ปรึกษา

สนข. ได้ลงนามในสัญญาจ้างที่ปรึกษา
การศึกษาความเหมาะสมเบื้องต้นและออกแบบ
แนวคิดเบื้องต้นเส้นทางท่องเที่ยวเลียบชายฝั่งทะเลอันดามัน
ช่วงจังหวัดระนอง - จังหวัดสตูล

โดยมีระยะเวลาปฏิบัติงาน 540 วัน
เริ่มปฏิบัติงานตั้งแต่วันที่ 7 กันยายน 2566
สิ้นสุดสัญญาในวันที่ 27 กุมภาพันธ์ 2568



6 กันยายน 2566

1



เพื่อศึกษาวิเคราะห์ความเหมาะสม
ทางวิศวกรรม เศรษฐกิจ การเงิน
และสิ่งแวดล้อม (Feasibility Study)

ของการพัฒนาเส้นทางท่องเที่ยว
เลียบชายฝั่งทะเลอันดามัน
(ช่วงจังหวัดระนอง – จังหวัดสตูล)

2



เพื่อจัดทำแบบเบื้องต้น
(Preliminary Design)
และรายงานผลกระทบสิ่งแวดล้อม
เบื้องต้น (Initial Environmental
Examination : IEE) ของเส้นทาง
ท่องเที่ยวเลียบชายฝั่งทะเลอันดามัน
(ช่วงจังหวัดระนอง – จังหวัดสตูล)

3



เพื่อจัดทำแผนปฏิบัติการ
การพัฒนาด้านคมนาคมทางบก

เพื่อสนับสนุนการท่องเที่ยว
เลียบชายฝั่งทะเลอันดามัน
เพื่อสนับสนุนแผนแม่บท
ภายใต้ยุทธศาสตร์ชาติ
ในประเด็นด้านการท่องเที่ยว



งานส่วนที่ 1

การศึกษาทบทวนผลการศึกษา
และข้อมูลที่เกี่ยวข้องกับ
การพัฒนาด้านคมนาคมทางบก
เพื่อสนับสนุนการก่อสร้าง
เลียบชายฝั่งทะเลอันดามัน



งานส่วนที่ 2

การศึกษา
ด้านการขนส่งและจราจร



งานส่วนที่ 3

การคัดเลือกแนวสายทาง
และรูปแบบ
ของถนนโครงการเบื้องต้น



งานส่วนที่ 4

การออกแบบแนวคิดเบื้องต้น
และศึกษาความเหมาะสม
ทางวิศวกรรม เศรษฐกิจ การเงินและ
สิ่งแวดล้อมของโครงการเส้นทาง
ก่อสร้างเลียบชายฝั่งทะเลอันดามัน



งานส่วนที่ 5

การจัดทำแบบเบื้องต้น
(Preliminary Design)
และประมาณราคา
มูลค่าโครงการ



งานส่วนที่ 6

การศึกษาลักษณะ
สิ่งแวดล้อมเบื้องต้น
: IEE



งานส่วนที่ 7

การจัดทำแผนปฏิบัติการ
การพัฒนาด้านคมนาคมทางบก
เพื่อสนับสนุนการก่อสร้าง
เลียบชายฝั่งทะเลอันดามัน



งานส่วนที่ 8

การประชาสัมพันธ์โครงการ
และกระบวนการมีส่วนร่วม
ของประชาชน



ครอบคลุมพื้นที่ 6 จังหวัด เลียบชายฝั่งทะเลอันดามัน

- 📍 ระนอง
- 📍 กระบี่
- 📍 พังงา
- 📍 ตรัง
- 📍 รุกีต
- 📍 สตูล

📍 **จุดเริ่มต้น** : อ.กระบี่ จ.ระนอง

📍 **จุดสิ้นสุด** : อ.เมืองสตูล จ.สตูล
และสามารถเชื่อมต่อกับโครงการสะพานสตูล - เปอร์ลิส

แผนยุทธศาสตร์และนโยบายที่เกี่ยวข้อง



ยุทธศาสตร์ชาติ 20 ปี (พ.ศ. 2561-2580)
“ มั่นคง มั่งคั่ง และยั่งยืน ”

แผนระดับ 1

แผนแม่บทภายใต้ยุทธศาสตร์ชาติ 23 แผน
ประเด็น 5 : การท่องเที่ยว
แผนย่อยที่ 6 การพัฒนาระบบนิเวศการท่องเที่ยว

แผนพัฒนาเศรษฐกิจและสังคมแห่งชาติ ฉบับที่ 13 (พ.ศ. 2566 - 2570)
หมวดหมู่ที่ 2 ไทยเป็นจุดหมายของการท่องเที่ยวที่เน้นคุณภาพและความยั่งยืน

แผนระดับ 2

ยุทธศาสตร์การพัฒนาระบบคมนาคมขนส่งของไทย ระยะ 20 ปี พ.ศ. 2561 - พ.ศ. 2580

ยุทธศาสตร์ 1 : การบูรณาการระบบคมนาคมขนส่ง (Integrated Transport Systems)
แผนย่อยที่ 6 การพัฒนาระบบนิเวศการท่องเที่ยว

แผนปฏิบัติการด้านการพัฒนาระบบโลจิสติกส์ของประเทศไทย พ.ศ. 2566 - พ.ศ. 2570
แนวทางการพัฒนา 1-5

แผนระดับ 3

แผนพัฒนาการท่องเที่ยวแห่งชาติ ฉบับที่ 3 พ.ศ. 2566 - พ.ศ. 2570

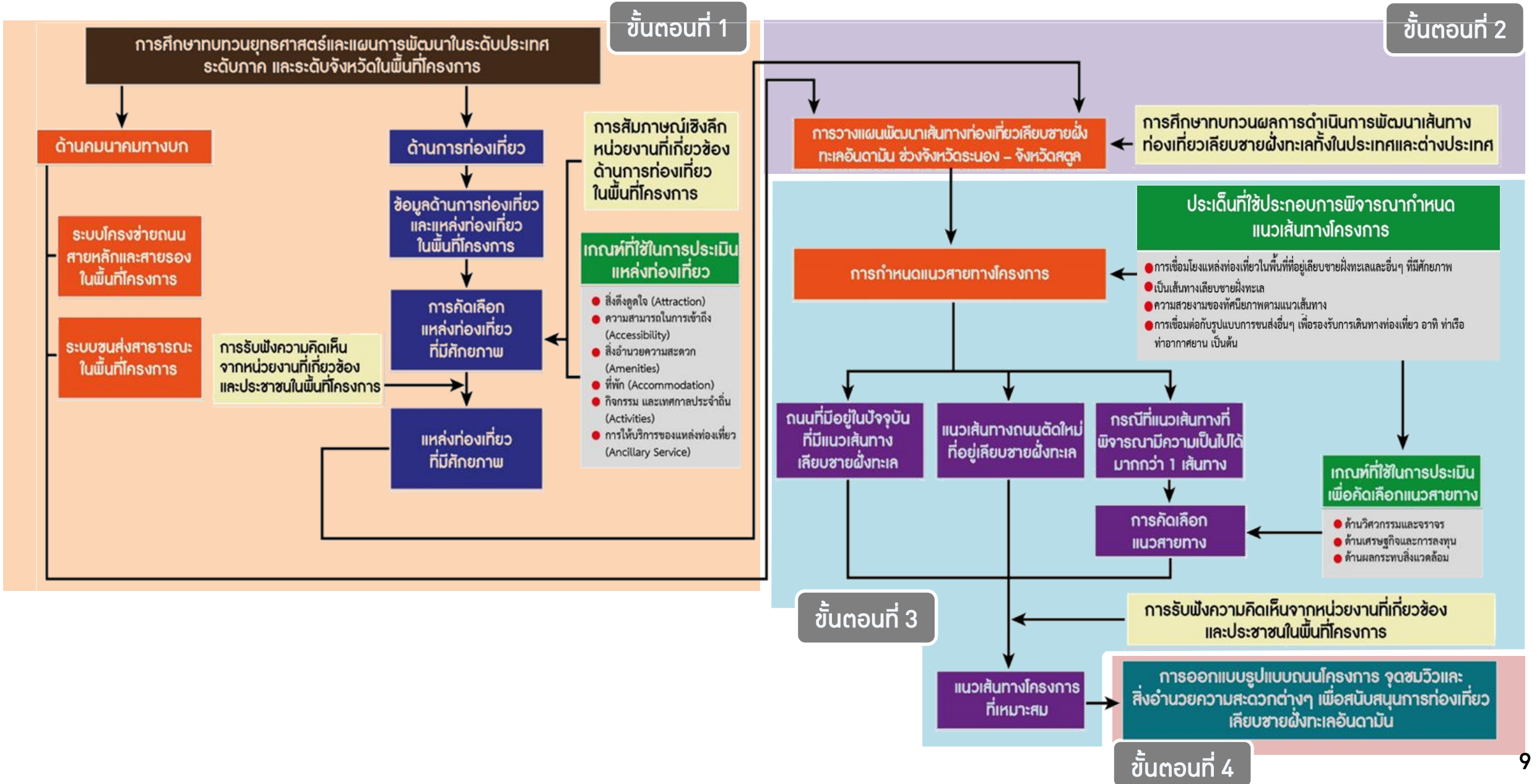
ยุทธศาสตร์ 1 : เสริมสร้างความเข้มแข็งและภูมิคุ้มกันของอุตสาหกรรมท่องเที่ยวไทย (Resilient Tourism)
ยุทธศาสตร์ 2 : พัฒนาปัจจัยพื้นฐานของอุตสาหกรรมท่องเที่ยวให้มีคุณภาพสูง (Quality Tourism)
ยุทธศาสตร์ 3 : ยกระดับประสบการณ์+ด้านการท่องเที่ยว (Tourism Experience)
ยุทธศาสตร์ 4 : ส่งเสริมการพัฒนาการท่องเที่ยวอย่างยั่งยืน (Sustainable Tourism)

ฉันทวนโยบายระดับประเทศ ฉันทวนโยบายระดับภาค และแผนพัฒนาจังหวัด

- ยกระดับการท่องเที่ยวคุณภาพสูง
- พึ่งพานักท่องเที่ยวภายในประเทศ
- บริหารจัดการการท่องเที่ยวอย่างยั่งยืน

การศึกษาความเหมาะสมเบื้องต้นและออกแบบแนวคิดเบื้องต้นเส้นทางท่องเที่ยวเลียบชายฝั่งทะเลอันดามัน
ช่วงจังหวัดระนอง - จังหวัดสตูล

กรอบแนวคิดการวางแผนพัฒนาแนวเส้นทางโครงการ



ประเด็นที่ได้รับจากการประชุมกลุ่มย่อย ครั้งที่ 1



สนช.จัดประชุมกลุ่มย่อย ครั้งที่ 1 ในพื้นที่จังหวัดพังงา
เมื่อวันที่ 24 กรกฎาคม 2567 เวลา 08.30 – 12.00 น.
ณ ห้องประชุมสุรินทร์ ชั้น 2 โรงแรมแกรนด์ เซาท์บีช รีสอร์ท
อำเภอเมืองตะกั่วป่า จังหวัดพังงา
และเมื่อวันที่ 25 กรกฎาคม 2567 เวลา 08.30 – 12.00 น.
ณ ห้องปราชญ์ ชั้น 7 โรงแรม เลอ เอราวัณพังงา อำเภอเมืองพังงา จังหวัดพังงา

ประเด็นจากการประชุมกลุ่มย่อย ครั้งที่ 1

ผลการดำเนินการ

- ในช่วงที่ผ่านพื้นที่เขาหลัก อ.ตะกั่วป่า เสนอแนะให้ปรับมาใช้ ทล.4 เดิม เป็นเส้นทางสายหลัก และทำทางแยกเข้าไปยังแหล่งท่องเที่ยวริมชายหาด เนื่องจากบริเวณดังกล่าว มีพื้นที่เอกชนจำนวนมาก และเป็นการลด ความขัดแย้งต่อภาคธุรกิจ ต่อโรงแรม รีสอร์ท ต่าง ๆ ที่ติดชายหาด
- เสนอแนะให้ปรับแนวเส้นทางบริเวณปากคลอง และป่าชายเลนในช่วง ต.โคกกลอย และต.หล่อยุง ไปใช้โครงข่ายถนนเดิม เพราะมีสัตว์หายาก และใกล้ศูนย์พันธุ์อาศัยอยู่
- มีความห่วงกังวลต่อการขึ้นมาวางไข่ของเต่าทะเล ในช่วง อ.ท้ายเหมือง ไปจนถึง อ.ตะกั่วทุ่ง ควรพิจารณาแนวเส้นทางให้รอบคอบ และไม่ส่งผลกระทบต่อกิจกรรมของสัตว์ทะเลหายาก

- ได้ปรับปรุงแนวเส้นทางที่จะส่งผลกระทบต่อพื้นที่ธุรกิจ ในบริเวณดังกล่าว ให้มาใช้ ทล.4 เพื่อพัฒนาเป็นเส้นทางส่งเสริมการท่องเที่ยวแทน และทำทางแยกเข้าสู่แหล่งท่องเที่ยวเป็นช่วง ๆ นอกจากนี้ ยังขอเสนอแนวคิด ให้ทางโรงแรม และรีสอร์ท ช่วยทำทางเดินเท้าริมชายหาด (Promenade) และเปิดให้เป็นทางเดินเท้าสาธารณะ เพื่อส่งเสริมให้นักท่องเที่ยวสามารถเข้าถึง ชายหาดได้ โดยไม่ถูกจำกัด
- ได้ปรับแนวเส้นทางบริเวณที่ตัดผ่านพื้นที่อ่อนไหวต่อระบบนิเวศน์ป่าชายเลน ให้ไปใช้โครงข่ายถนนเดิม และทำเป็นทางแยกเพื่อเข้าสู่แหล่งท่องเที่ยวแทน
- ได้ทำการศึกษาข้อจำกัด และกฎหมายที่เกี่ยวข้องแล้วในด้านนี้ และนำมาใช้ กำหนดแนวเส้นทางให้มีระยะห่างจากชายฝั่งทะเลที่เหมาะสม รวมถึงมาตรการ การติดตั้ง รวมถึงการเปิด - ปิดไฟฟ้า แสงสว่างที่จะส่งผลกระทบต่อ การวางไข่ ของเต่าทะเล รวมถึงได้คำนึงถึงอิทธิพล และการกัดเซาะของชายฝั่งทะเลด้วย

ประเด็นจากการประชุมกลุ่มย่อย ครั้งที่ 1

- แนะนำแหล่งท่องเที่ยวที่ไม่ได้อยู่เลียบชายฝั่งทะเล ได้แก่ บ่อน้ำร้อนปลายพู่ อ.กะปง นำตกลำปี วัดถ้ำสุวรรณคูหา เป็นต้น
- เสนอแนะเรื่องความชัดเจนของสะพานข้ามเกาะคอเขา ขอให้ตรวจสอบว่าโครงการเข้าซ้อนทับของกรมทางหลวงชนบทหรือไม่ และจะมาในแนวเส้นทางใด

ผลการดำเนินการ

- ได้กำหนดให้มีการติดตั้งป้ายแนะนำแหล่งท่องเที่ยวให้ชัดเจน ตามแนวเส้นทางของโครงการ โดยใช้โครงข่ายถนนเดิมที่มีอยู่ เชื่อมโยงไปยังแหล่งท่องเที่ยวที่มีความสำคัญ ทั้งที่มีชื่อเสียง และแหล่งท่องเที่ยวใหม่ ที่อยู่นอกเหนือจากแนวเส้นทางเลียบชายฝั่งทะเลของโครงการนี้
- ได้ตอบข้อสงสัยแล้วว่า แนวเส้นทางท่องเที่ยวนี้ จะยึดแนวการศึกษาที่มีความเหมาะสมของกรมทางหลวงชนบท ที่มีการศึกษาอยู่ในปัจจุบัน มารวมเป็นแนวเส้นทางส่งเสริมการท่องเที่ยวของโครงการ ซึ่งหากในอนาคตมีการเปลี่ยนแปลง สามารถปรับไปตามความเหมาะสมดังกล่าวนี้ได้ ในอนาคต

1

ภาพรวมโครงการ และความก้าวหน้าการดำเนินงาน

2

การกำหนดแนวสายทางโครงการ

3

การออกแบบแนวคิดรูปแบบของโครงการ

4

การศึกษาผลกระทบสิ่งแวดล้อมเบื้องต้น (IEE)

1

การเชื่อมโยงแหล่งท่องเที่ยวในพื้นที่ที่อยู่เลียบชายฝั่งทะเล และอื่น ๆ ที่มีศักยภาพ

2

เป็นเส้นทางเลียบชายฝั่งทะเล

3

ความสวยงามของทัศนียภาพตามแนวเส้นทาง

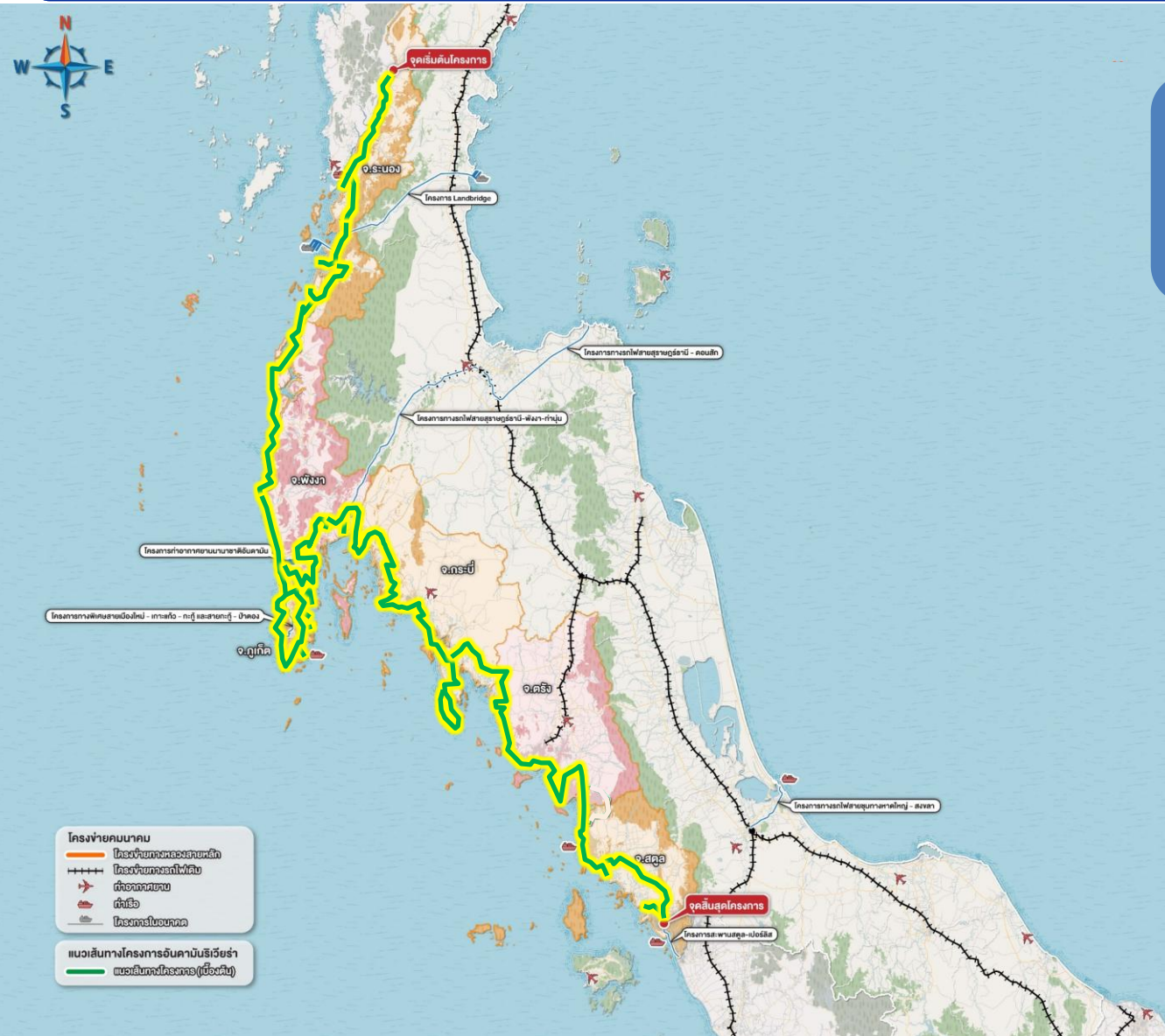
4

การเชื่อมต่อกับรูปแบบการขนส่งอื่น ๆ เพื่อรองรับการเดินทางท่องเที่ยว
 อาทิ ท่าเรือ และท่าอากาศยาน เป็นต้น

ครอบคลุมพื้นที่ 6 จังหวัด ระนอง พังงา ภูเก็ต กระบี่ ตรัง สตูล

ระยะทางไม่น้อยกว่า 600 กม.

- จุดเริ่มต้น : อ.กระบุรี จ.ระนอง
- จุดสิ้นสุด : อ.เมืองสตูล จ.สตูล
และสามารถเชื่อมต่อกับ
โครงการสะพานสตูล - เปอร์ลีส



แหล่งท่องเที่ยวตามแนวเส้นทางโครงการเบื้องต้นฯ จังหวัดพังงา



เกาะพระทอง



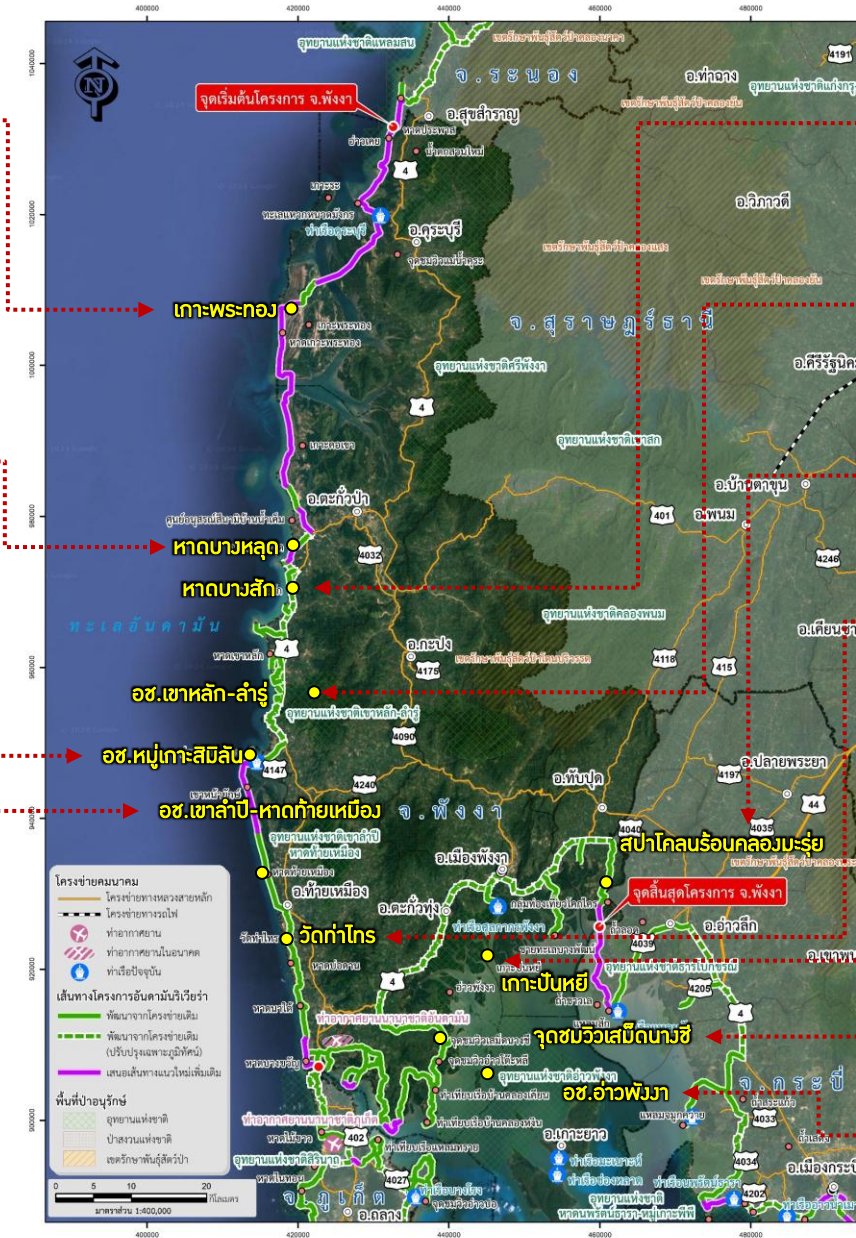
หาดบางหลูด



อช.หมู่เกาะสิมิลัน



อช. เขาสำปี-หาดท้ายเหมือง



หาดบางลึก



อช.เขาหลัก-ลำรู่



สปาโคลนร้อนคลองมะรุ่ย



วัดท่าไทร



เกาะปันหยี

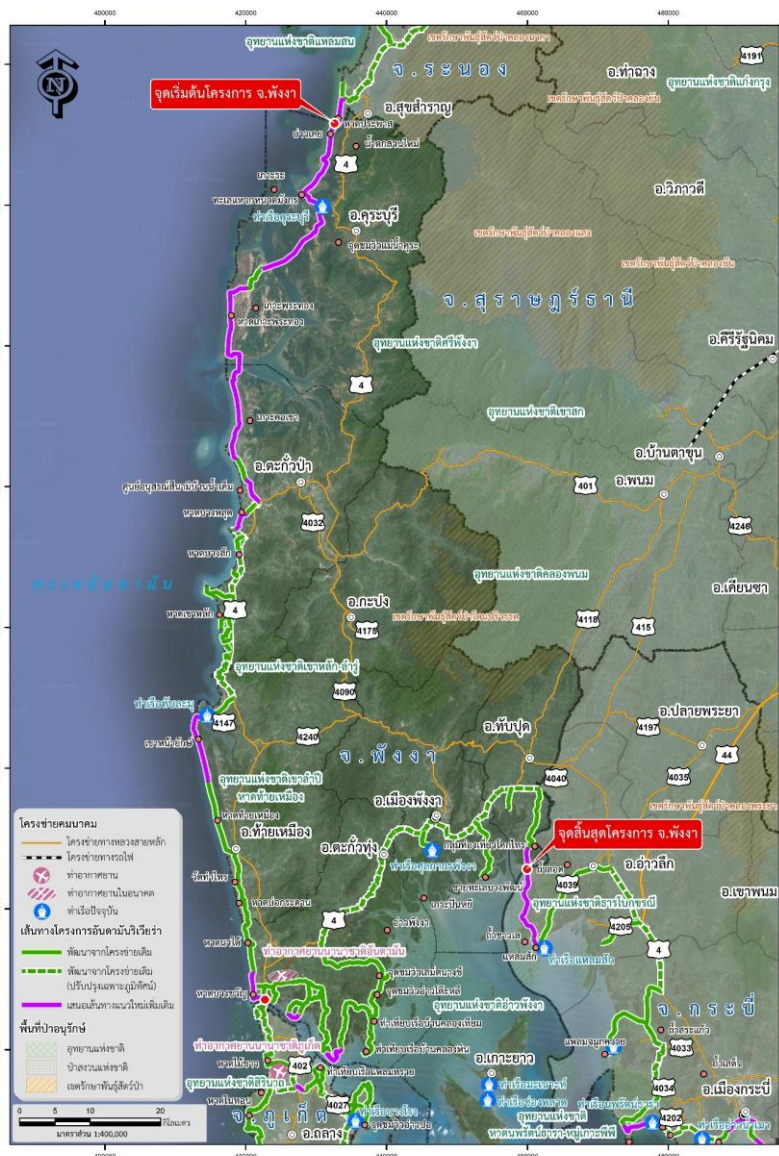


จุดชมวิวเสียดนางซี



อช.อ่าวพังงา

แนวเส้นทางโครงการเบื้องต้น : จังหวัดพังงา



ระยะทางรวม ประมาณ **346.1 กม.**

- แนวถนนตัดใหม่ ประมาณ **89.6 กม.**
- ปรับปรุงถนนเดิมเพื่อสนับสนุนการท่องเที่ยว ประมาณ **180.7 กม.**
- ปรับปรุง/เพิ่มป้ายแนะนำสถานที่ท่องเที่ยว ประมาณ **75.8 กม.**



แนวเส้นทางโครงการเบื้องต้น

- 📍 จุดเริ่มต้น : รอยต่อหาดประพาส อ.คุระบุรี จ.พังงา
 - 📍 จุดสิ้นสุด : ปากคลองมะรุ่ย บ้านโคกโคธ อ.ทับปุด จ.พังงา
- แนวเส้นทางผ่านพื้นที่ 6 อำเภอ
 อ.คุระบุรี อ.ตะกั่วป่า อ.ท้ายเหมือง อ.ตะกั่วทุ่ง
 อ.เมืองพังงา และ อ.ทับปุด



แนวเส้นทางเลียบชายฝั่ง/จุดชมวิว

- แนวเส้นทางเลียบชายฝั่ง ประมาณ **99 กม.**
 - แนวถนนเดิม ประมาณ **20 กม.**
 - แนวถนนตัดใหม่ ประมาณ **79 กม.**
- จุดชมวิว รวม **26 แห่ง**
 - ปรับปรุงจุดชมวิวเดิม จำนวน **9 แห่ง**
 - เพิ่มจุดชมวิวใหม่ จำนวน **17 แห่ง**



การเชื่อมต่อ Node การเดินทาง

- 🏠 ท่าเรือคุระบุรี เชื่อมโยง หมู่เกาะสุรินทร์ เกาะระ เกาะพระทอง
- 🏠 ท่าเรือทับละมุ เชื่อมโยง หมู่เกาะสิมิลัน
- 🏠 ท่าเรือสุลกาทกรพังงา เชื่อมโยง เขาตاپู หมู่เกาะในอุทยานแห่งชาติอ่าวพังงา

1

ภาพรวมโครงการ และความก้าวหน้าการดำเนินงาน

2

การกำหนดแนวสายทางโครงการ

3

การออกแบบแนวคิดรูปแบบของโครงการ

4

การศึกษาผลกระทบสิ่งแวดล้อมเบื้องต้น (IEE)

1

เชื่อมต่อและสนับสนุนการขนส่ง
สาธารณะ และการเข้าถึงชายหาด

2

ออกแบบโดยใช้หลักการการออกแบบ
เพื่อคนทุกคน (Universal Design)
สำหรับทุกคนในสังคมสามารถใช้งานได้
อย่างเท่าเทียมกัน

3

ส่งเสริมให้ถนนเลียบชายหาดมีความ
สวยงามและมีอัตลักษณ์ของพื้นที่

4

ดึงดูดนักท่องเที่ยว
และส่งเสริมพื้นที่กิจกรรมสาธารณะ

5

มีสิ่งอำนวยความสะดวก จุดพักรถ
จุดชมวิว ที่เหมาะสม และสวยงาม

6

ยกระดับคุณภาพชีวิต
และเนรมิตชุมชนให้น่าอยู่มากยิ่งขึ้น



งานออกแบบภูมิทัศน์แนวเส้นทางใหม่

- ปรับปรุงภูมิทัศน์ถนนโครงการให้สวยงาม
- เพิ่มสิ่งอำนวยความสะดวกบนเส้นทางในพื้นที่โครงการ
- เพิ่มพื้นที่กิจกรรมสาธารณะ
- เพิ่มเติม จุดจอดรถ จุดชมวิว ป้ายต่าง ๆ อาคารหลบภัยสีนารี และสะพาน

งานออกแบบภูมิทัศน์พื้นที่ถนนเดิม

- ปรับปรุงแหล่งท่องเที่ยวบางพื้นที่ที่สำคัญให้มีความสวยงามมากยิ่งขึ้น
- ปรับปรุงสิ่งอำนวยความสะดวก เช่น เส้นทางจักรยาน ทางเท้า ฯลฯ และก่อสร้างสิ่งอำนวยความสะดวกเพิ่มเติมในจุดที่ยังไม่ครบสมบูรณ์ให้มีความครบถ้วนและสมบูรณ์



แบบไม่มีทางจักรยาน



แบบมีทางจักรยาน



แนวคิดในการออกแบบทางสถาปัตยกรรมและภูมิทัศน์



แนวคิดในการออกแบบทางสถาปัตยกรรมและภูมิทัศน์



แนวคิดในการออกแบบทางสถาปัตยกรรมและภูมิทัศน์



แนวคิดในการออกแบบทางสถาปัตยกรรมและภูมิทัศน์



พื้นที่นันทนาการ



ตลาดร้านค้าชุมชน



ป้ายเตือนสีนารี

สภาพพื้นที่ปัจจุบัน



ตัวอย่างการวางตำแหน่งอาคารหลบภัยแนวตั้งคลื่นยักษ์สึนามิ



แนวคิดในการออกแบบทางสถาปัตยกรรมและภูมิทัศน์



ตัวอย่างแนวคิดการออกแบบจุดชมวิวในพื้นที่ จังหวัดพังงา



จุดชมวิว-จุดจอดรถเกาะคอเขา

ตัวอย่างแนวคิดการออกแบบจุดชมวิวในพื้นที่ จังหวัดพังงา



จุดชมวิวบริเวณสะพานเกาะพระทอง

สภาพก่อนปรับปรุง



แนวคิดหลังปรับปรุงภูมิทัศน์



หาดบางสัก อ.ตะกั่วป่า จ.พังงา

สภาพก่อนปรับปรุง

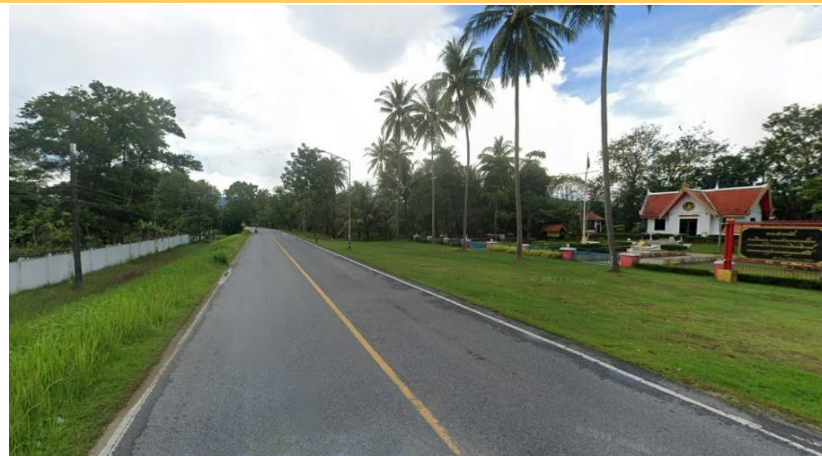


แนวคิดหลังปรับปรุงภูมิทัศน์



แหลมปะการัง อ.ตะกั่วป่า จ.พังงา

สภาพก่อนปรับปรุง



แนวคิดหลังปรับปรุงภูมิทัศน์



แนวคิดจุดพักรถกับปุ่ด (บน ทล.4)



แนวคิดการออกแบบทางเดินบนชายหาดในพื้นที่เอกชน

ตัวอย่างแนวปฏิบัติที่ดี (Best Practice)



1

ภาพรวมโครงการ และความก้าวหน้าการดำเนินงาน

2

การกำหนดแนวสายทางโครงการ

3

การออกแบบแนวคิดรูปแบบของโครงการ

4

การศึกษาผลกระทบสิ่งแวดล้อมเบื้องต้น (IEE)

ขั้นตอนการศึกษาผลกระทบสิ่งแวดล้อมเบื้องต้น

ข้อมูลเบื้องต้น

- เหตุผลความจำเป็นและความเป็นมาของโครงการ
- แผนหลัก นโยบาย และโครงการที่เกี่ยวข้อง
- ข้อมูลศักยภาพภูมิสภาพแวดล้อมทั่วไปของพื้นที่โครงการ
- สำรภาพภาคสนามเบื้องต้น

ข้อมูลโดยละเอียด

- รายละเอียดโครงการ แนวคิดการออกแบบเบื้องต้น และแบบเบื้องต้น
- ข้อมูลการสำรวจและออกแบบทางด้านวิศวกรรม
- ข้อมูลพื้นฐานและสภาพแวดล้อมที่เกี่ยวข้อง (ข้อมูลปฐมภูมิ)
- ผลการสำรวจและตรวจวัดคุณภาพสิ่งแวดล้อม



การคัดกรอง และการกำหนดขอบเขตการศึกษา

การศึกษา และคัดเลือกแนวเส้นทางของโครงการ โดยพิจารณาปัจจัยทางวิศวกรรม เศรษฐกิจ การเงิน และสิ่งแวดล้อม

สรุปผลการคัดเลือกแนวเส้นทางที่เหมาะสมที่สุด

การศึกษารายละเอียดโครงการ และการออกแบบ (แนวเส้นทางที่เหมาะสมที่สุด)

การศึกษาสภาพสิ่งแวดล้อมในปัจจุบัน (ภูมิ/ปฐมภูมิ)

การประเมินผลกระทบสิ่งแวดล้อม และการกำหนดมาตรการด้านสิ่งแวดล้อม

การจัดทำรายงานผลกระทบสิ่งแวดล้อมเบื้องต้น (IEE) เสนอต่อ สพข.

พื้นที่ที่อยู่ในแนวเส้นทางโครงการจังหวัดพังงา

ระยะทางรวม 346.1 กม.

โครงข่ายเดิม : 256.5 กม.

ถนนตัดใหม่ : 89.6 กม.

180.7 กม.

69% 52.5 กม.

31% 23.3 กม.

67% 60 กม.

33% 29.6 กม.

1.ปรับปรุง/เพิ่มป้ายแนะนำ
สถานที่ท่องเที่ยว : 180.7 กม.

2.ปรับปรุงถนนเดิม
เพื่อสนับสนุนการท่องเที่ยว : 75.8 กม.

3.แนวเส้นทางตัดใหม่ : 89.6 กม.

สีฟ้า หมายถึง พื้นที่ที่ไม่ต้องจัดทำรายงาน IEE/EIA
แต่ต้องตรวจสอบความสำคัญของพื้นที่
และประเมินผลกระทบที่อาจเกิดขึ้น

ไม่ตัดผ่านพื้นที่อนุรักษ์

พื้นที่อนุรักษ์ที่มีการใช้ประโยชน์ในเชิงเศรษฐกิจและเกษตรกรรม

พื้นที่อนุรักษ์ที่มีความอ่อนไหวด้านสิ่งแวดล้อม

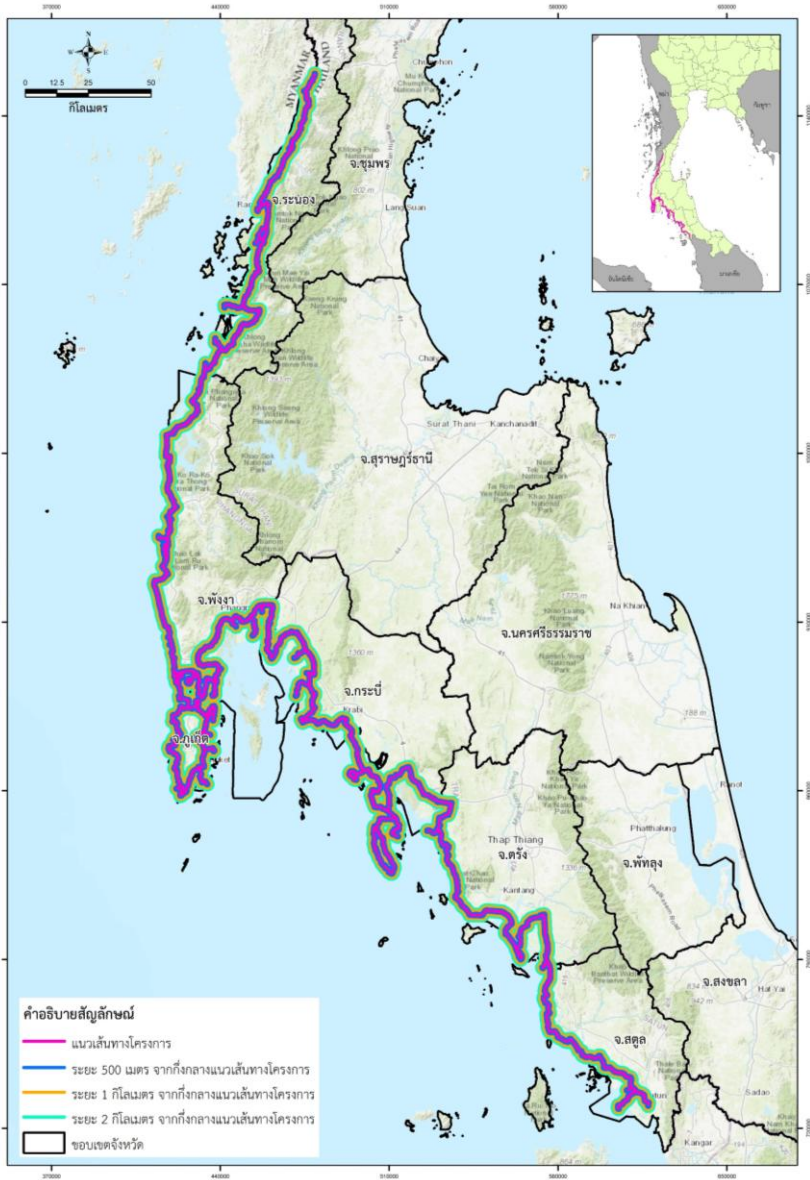
พื้นที่อนุรักษ์ที่มีความสำคัญระดับสากล

ขออนุญาตใช้พื้นที่
ต่อหน่วยงานที่เกี่ยวข้อง

IEE or EIA

EIA

พื้นที่ศึกษาโครงการในการประเมินผลกระทบสิ่งแวดล้อมเบื้องต้น



- กรณีสึกษาด้านสิ่งแวดล้อม



ระยะ 500 เมตร จากกึ่งกลางแนวเส้นทางโครงการ ประกอบด้วยพื้นที่อ่อนไหวด้านสิ่งแวดล้อม จำนวน 111 แห่ง (สถานศึกษา 42 แห่ง ศาสนสถาน 54 แห่ง และสถานพยาบาล 15 แห่ง)

- กรณีสึกษาด้านประวัติศาสตร์และโบราณคดี



ระยะ 1 กิโลเมตร จากกึ่งกลางแนวเส้นทางโครงการ ประกอบด้วยโบราณสถาน จำนวน 30 แห่ง

- กรณีสึกษาด้านพื้นที่ชุ่มน้ำที่มีความสำคัญระหว่างประเทศ / แหล่งมรดกโลกที่ขึ้นบัญชีแหล่งมรดกโลกตามอนุสัญญาะหว่างประเทศ

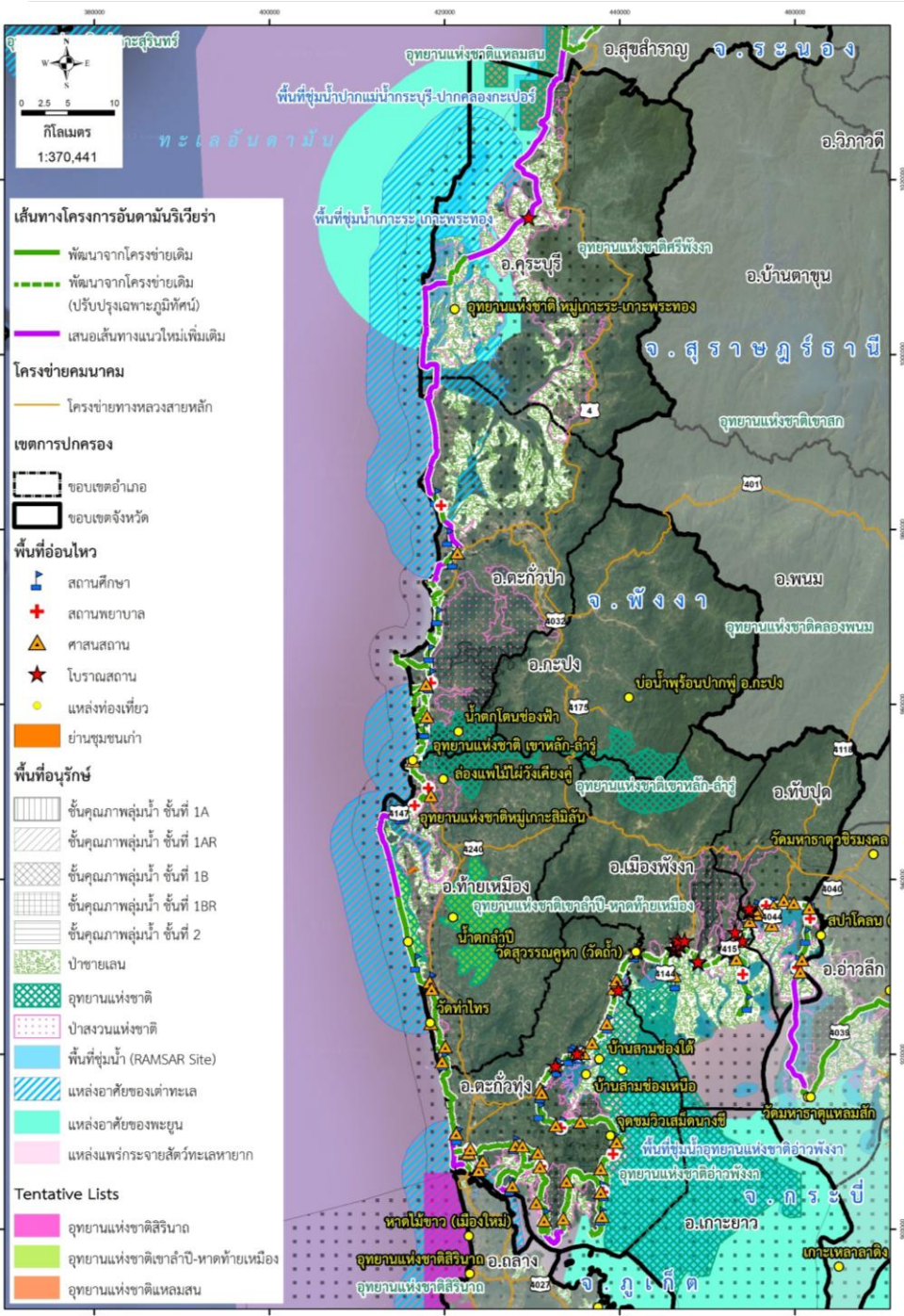


ระยะ 2 กิโลเมตร

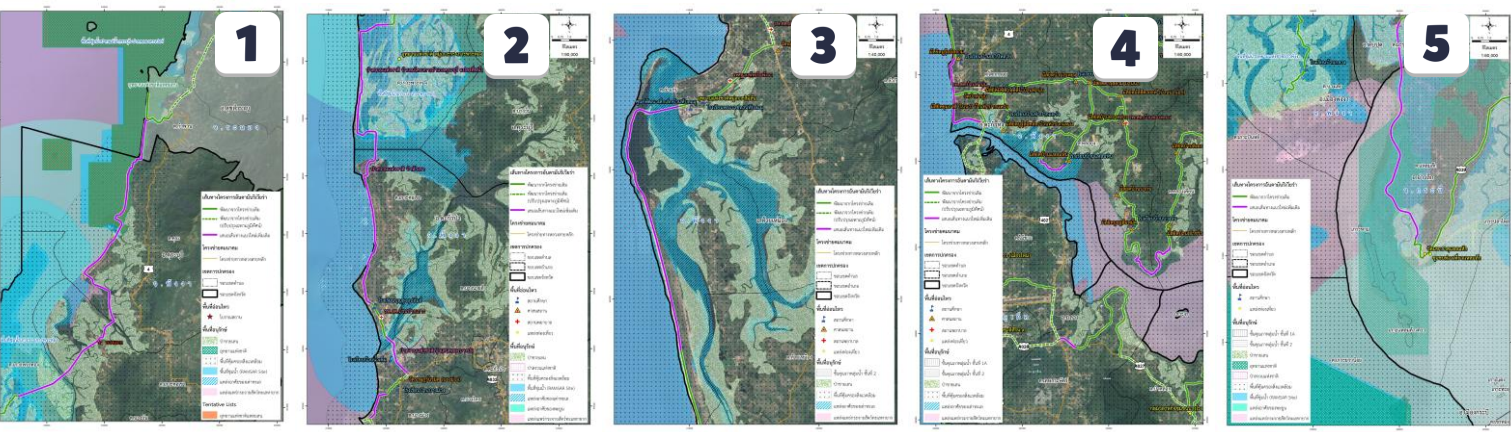
จากกึ่งกลางแนวเส้นทางโครงการ



พื้นที่อนุรักษ์และพื้นที่อ่อนไหวด้านสิ่งแวดล้อม: จังหวัดพังงา



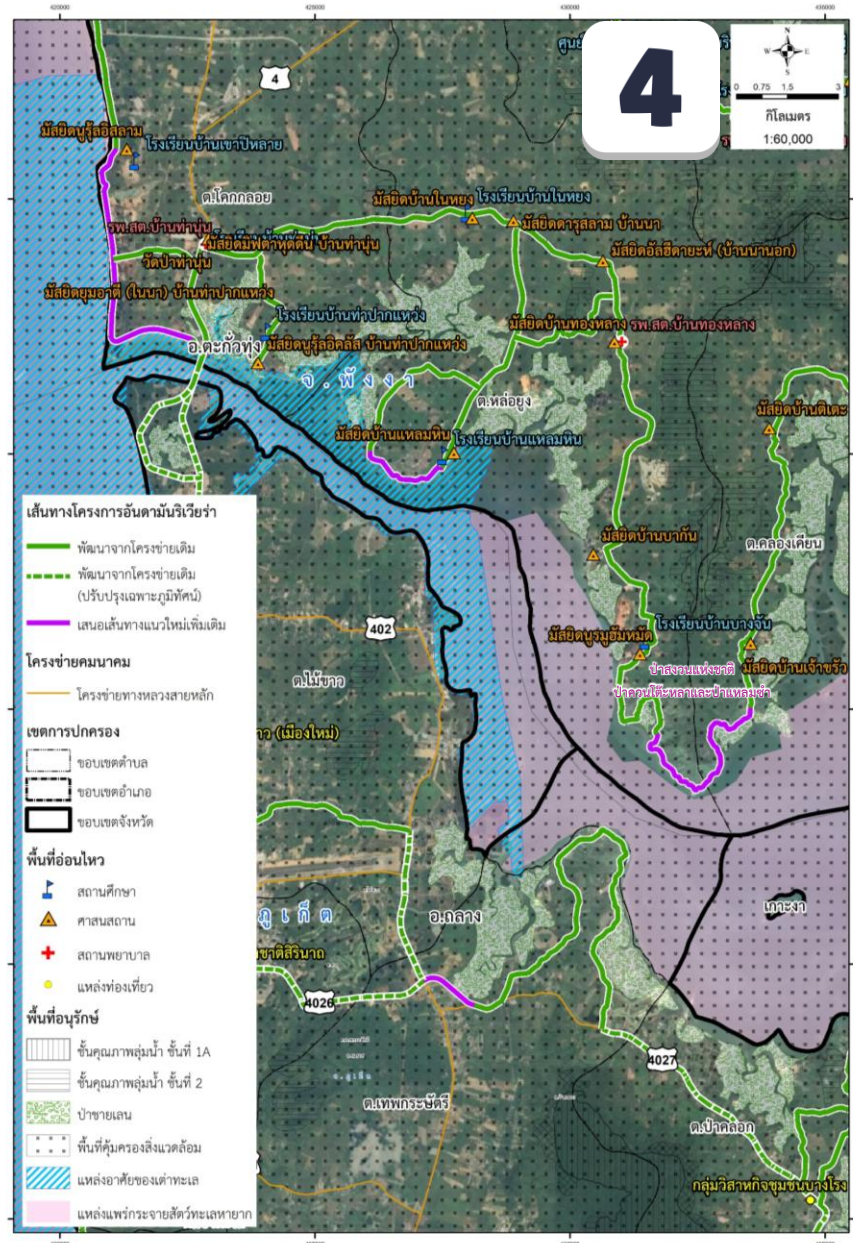
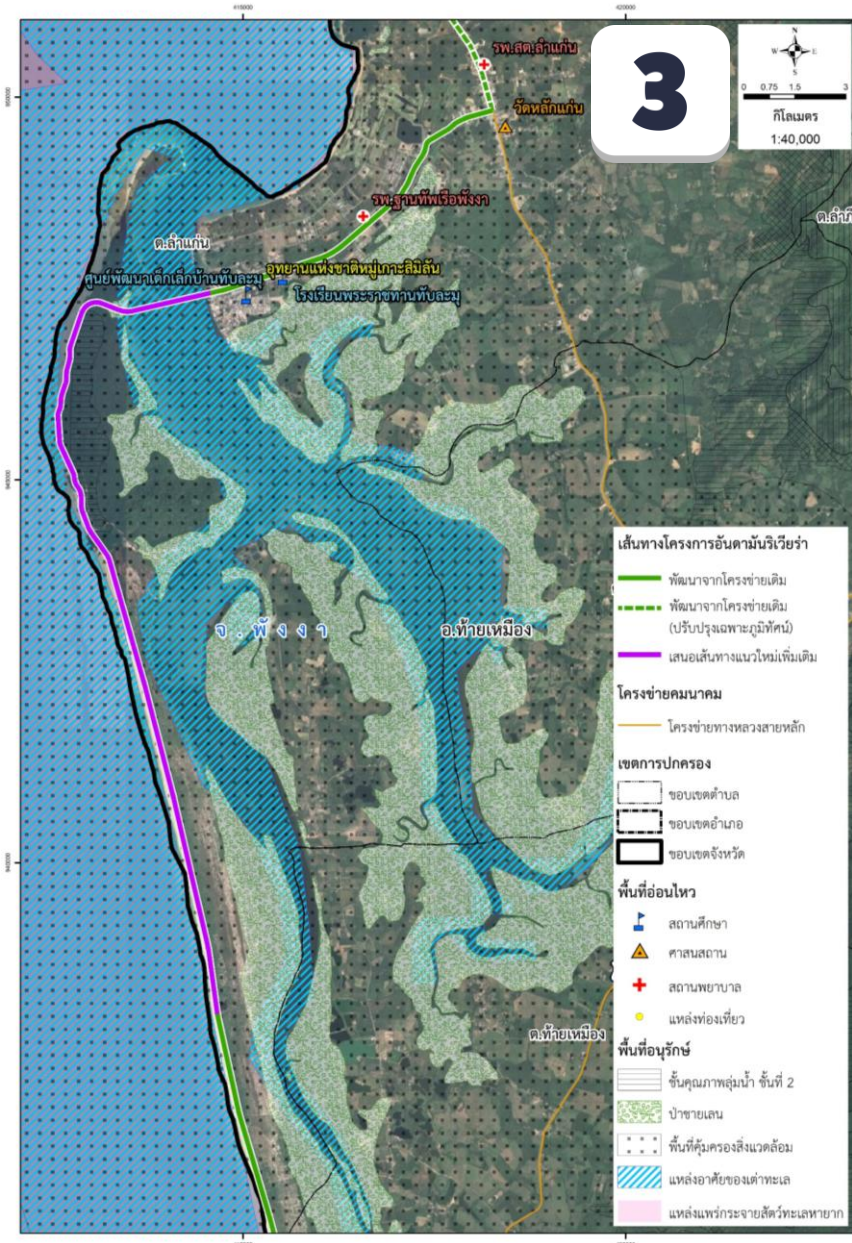
แนวถนนตัดใหม่ : แบ่งออกเป็น 5 ช่วง



- 📍 **ช่วงที่ 1 :** ตำบลกำพวน อำเภอสุขสำราญ จังหวัดระนอง – ตำบลเกาะพระทอง อำเภอกระบือ
- 📍 **ช่วงที่ 2 :** เลียบชายฝั่งตำบลเกาะพระทอง อำเภอกระบือ – ตำบลบางม่วง อำเภอตะกั่วป่า
- 📍 **ช่วงที่ 3 :** สะพานข้ามจากตำบลลำแก่น – ตำบลท้ายเหมือง อำเภอท้ายเหมือง
- 📍 **ช่วงที่ 4 :** มัสยิดบูรลอิสลาม ตำบลโคกลอย – ตำบลหล่อยุ้ง – ตำบลคลองเคียน อำเภอตะกั่วทุ่ง
- 📍 **ช่วงที่ 5 :** สะพานข้ามจากตำบลมะรุ่ย อำเภอกับปุด – ตำบลแหลมสัก อำเภออ่าวลึก จังหวัดกระบี่

รวมระยะทาง 89.6 กิโลเมตร

พื้นที่อนุรักษ์และพื้นที่อ่อนไหวด้านสิ่งแวดล้อมบริเวณแนวถนนตัดใหม่ : จังหวัดพิจิตร



พื้นที่อนุรักษ์ด้านสิ่งแวดล้อม

ช่วงที่ 3 สะพานข้ามจากต.ลำแก่น - ต.ท้ายเหมือง

ป่าชายเลนตามมติคณะรัฐมนตรี พ.ศ. 2543

พื้นที่คุ้มครองสิ่งแวดล้อมในท้องที่อำเภอท้ายเหมือง จังหวัดพิจิตร

แหล่งอาศัยของเต่าทะเล

พื้นที่แหล่งแพร่กระจายสัตว์ทะเลหายาก

ช่วงที่ 4 มัสยิดนุรุลอิสลาม ต.โคกลอย - ต.หล่อยูง - ต.คลอง

ป่าสวนแห่งชาติ ป่าควนโต๊ะหลาและป่าแหลมชำ

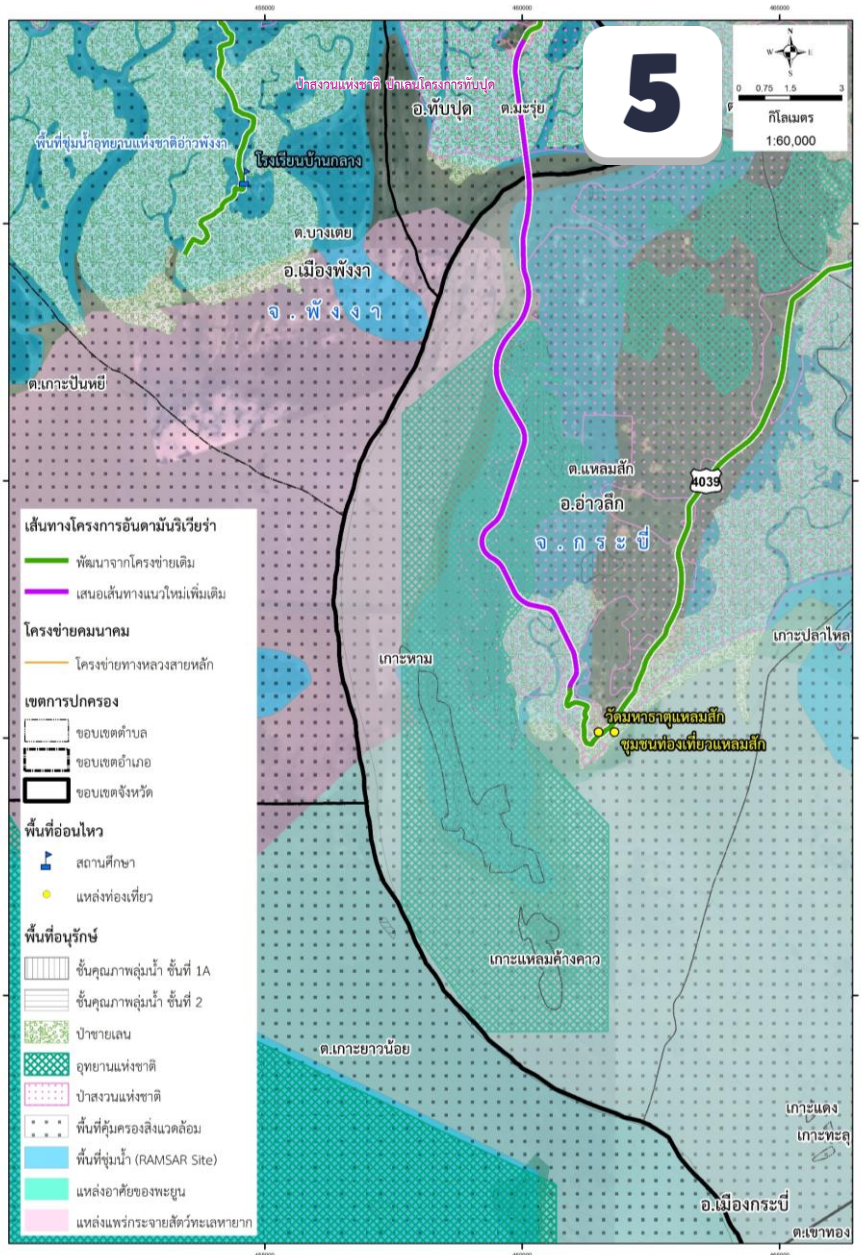
ป่าชายเลนตามมติคณะรัฐมนตรี พ.ศ. 2543

พื้นที่คุ้มครองสิ่งแวดล้อมในท้องที่อำเภอตะกั่วทุ่ง จังหวัดพิจิตร

แหล่งอาศัยของเต่าทะเล

พื้นที่แหล่งแพร่กระจายสัตว์ทะเลหายาก

พื้นที่อนุรักษ์และพื้นที่อ่อนไหวด้านสิ่งแวดล้อมบริเวณแนวถนนตัดใหม่ : จังหวัดพิจิตร



พื้นที่อนุรักษ์ด้านสิ่งแวดล้อม



ช่วงที่ 5 สะพานข้ามจากต.มะรุ่ม อ.ทับปุด - ต.แหลมสัก อ.อ่าวลึก จ.กระบี่



พื้นที่ชุ่มน้ำที่มีความสำคัญระหว่างประเทศอุทยานแห่งชาติอ่าวพิจิตร



ป่าสวนแห่งชาติ ป่าเลนโครงการทับปุด



ป่าชายเลนตามมติคณะรัฐมนตรี พ.ศ. 2543



พื้นที่คุ้มครองสิ่งแวดล้อมในท้องที่อำเภอทับปุด จังหวัดพิจิตร



พื้นที่แหล่งแพร่กระจายสัตว์ทะเลหายาก

การศึกษาสภาพแวดล้อมปัจจุบัน 4 ด้าน



ทรัพยากรด้านกายภาพ (6 ปัจจัย)

- สภาพภูมิประเทศ
- อุทุนิยมวิทยา
และคุณภาพอากาศ*
- เสี่ยงและความสั่นสะเทือน*
- ธรณีและแผ่นดินไหว
- ทรัพยากรดิน
- ทรัพยากรน้ำ
(น้ำผิวดิน/น้ำทะเล)*



ทรัพยากรทางด้านชีวภาพ และนิเวศวิทยา (2 ปัจจัย)

- นิเวศวิทยามนบก
- นิเวศวิทยาทางน้ำ
(น้ำผิวดิน/น้ำทะเล)*



คุณค่าการใช้ประโยชน์ ของมนุษย์ (3 ปัจจัย)

- การใช้ประโยชน์ที่ดิน
- การคมนาคมขนส่ง
- สาธารณูปโภค
และสาธารณูปการ



คุณค่าต่อคุณภาพชีวิต (6 ปัจจัย)

- สภาพเศรษฐกิจสังคม
- การโยกย้าย
และทดแทนทรัพยากร
- สาธารณสุขท้องถิ่น
- อาชีวอนามัย
และความปลอดภัย
- สุนทรียภาพของพื้นที่
โครงการและบริเวณโดยรอบ
- แหล่งโบราณคดี โบราณสถาน
และประวัติศาสตร์
รวมทั้งโบราณสถานในพื้นที่
และบริเวณโดยรอบ

หมายเหตุ * เก็บตัวอย่างคุณภาพสิ่งแวดล้อม

การสำรวจและตรวจวัดคุณภาพสิ่งแวดล้อมโครงการ

เก็บตัวอย่างคุณภาพอากาศ เสียง และความสั่นสะเทือน ระหว่างวันที่ 13-17 ตุลาคม 2567

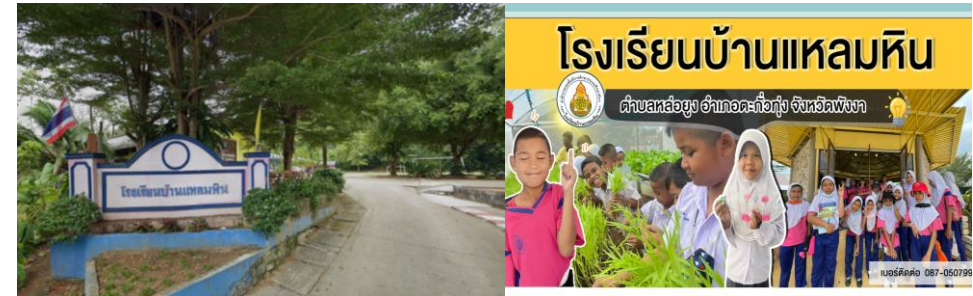
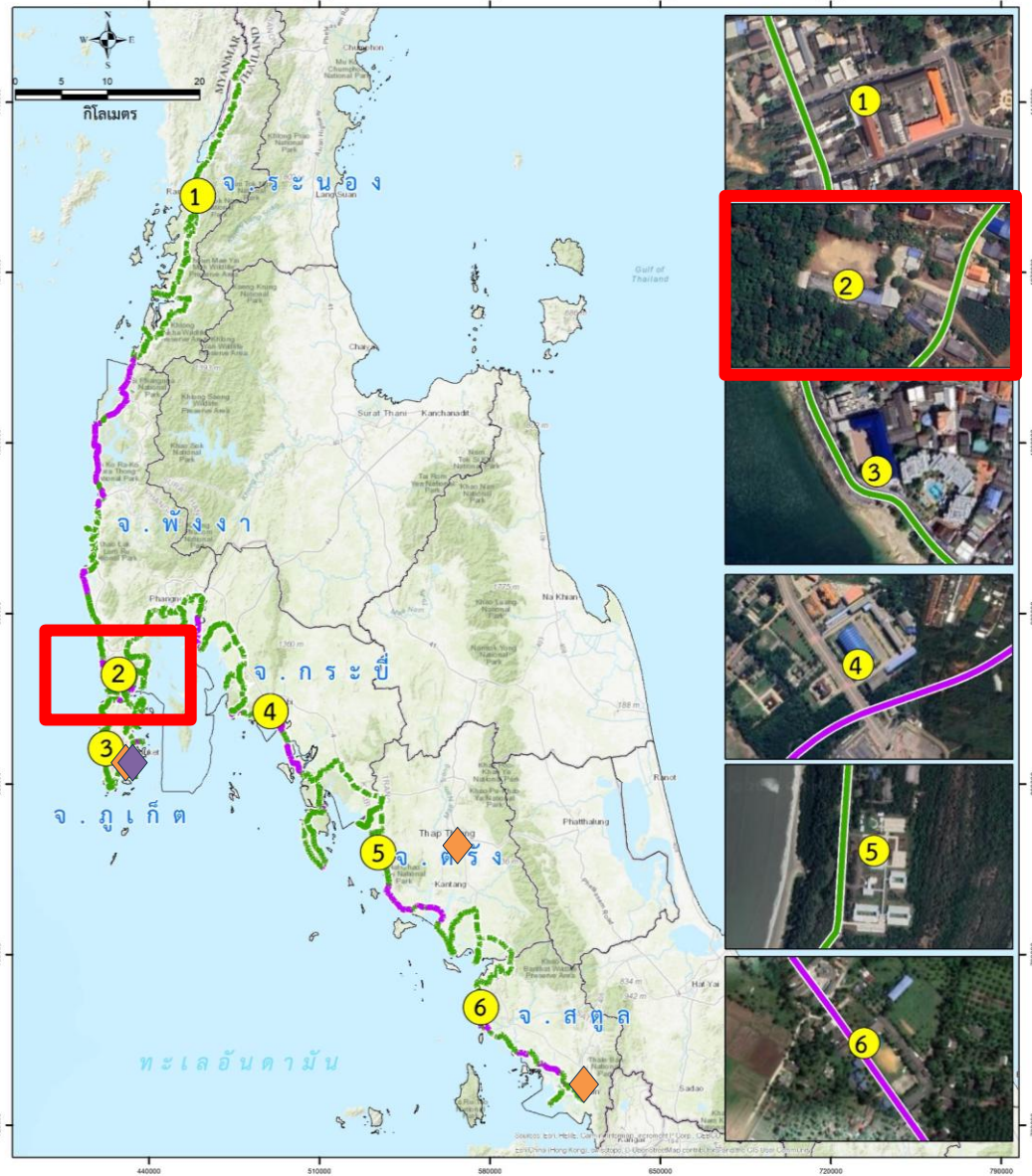
รายละเอียด	จำนวนสถานี*	จำนวนพารามิเตอร์*
1. คุณภาพอากาศ	6 (1 สถานี ต่อ 1 จังหวัด)	8 ดัชนี ได้แก่ TSP, PM ₁₀ , PM _{2.5} เฉลี่ย 24 ชั่วโมง NO ₂ , CO, SO ₂ เฉลี่ย 1 ชั่วโมง THC เฉลี่ย 24 ชั่วโมง และทิศทางและความเร็วลม
2. ระดับเสียง	6 (สถานีเดียวกับการตรวจวัดคุณภาพอากาศ)	5 ดัชนี ได้แก่ LAeq 1 hr, LAmax, LA90, LAeq 24 hr และ LAdn
3. ความสั่นสะเทือน	6 (สถานีเดียวกับการตรวจวัดคุณภาพอากาศ และเสียง)	2 ดัชนี ได้แก่ ความสั่นสะเทือน และ ความถี่
4. คุณภาพน้ำผิวดิน	4	11 ดัชนี ได้แก่ Temperature, Turbidity, pH, DO, BOD, Oil & Grease, Total Solid, Ammonia-Nitrogen, Nitrate-N, phosphate และ FCB
5. คุณภาพน้ำทะเล	6	13 ดัชนี ได้แก่ Temperature, pH, DO, Transparency, Salinity, SS, TDS, Oil & Grease, Nitrate-N, phosphate-P, Hydrocarbons, TCB, FCB
6. นิเวศวิทยาทางน้ำ	4 (สถานีเดียวกับการตรวจวัดน้ำผิวดิน)	5 ดัชนี ได้แก่ แพลงก์ตอนพืช แพลงก์ตอนสัตว์ สัตว์หน้าดิน ปลา/สัตว์น้ำ และพืชน้ำ
7. นิเวศวิทยาทางทะเล	6 (สถานีเดียวกับการตรวจวัดน้ำทะเล)	5 ดัชนี ได้แก่ แพลงก์ตอนพืช แพลงก์ตอนสัตว์ สัตว์หน้าดิน ปลา/สัตว์น้ำ และพืชน้ำ



สถานีตรวจวัดคุณภาพอากาศ เสี่ยง และความสั่นสะเทือนในพื้นที่จังหวัดพังงา



ลงพื้นที่เก็บตัวอย่าง ระหว่างวันที่ 13-17 ตุลาคม 2567



ภาพจาก Google Map ปี ค.ศ.2024 และ Facebook โรงเรียนบ้านแหลมหิน
สถานีที่ 2 โรงเรียนบ้านแหลมหิน
หมู่ที่ 6 บ้านแหลมหิน ตำบลหล่อยิ่ง อำเภอกะทู้ จังหวัดพังงา



ตรวจวัดคุณภาพอากาศ จำนวน 8 ดัชนี



ตรวจวัดระดับเสียง จำนวน 5 ดัชนี



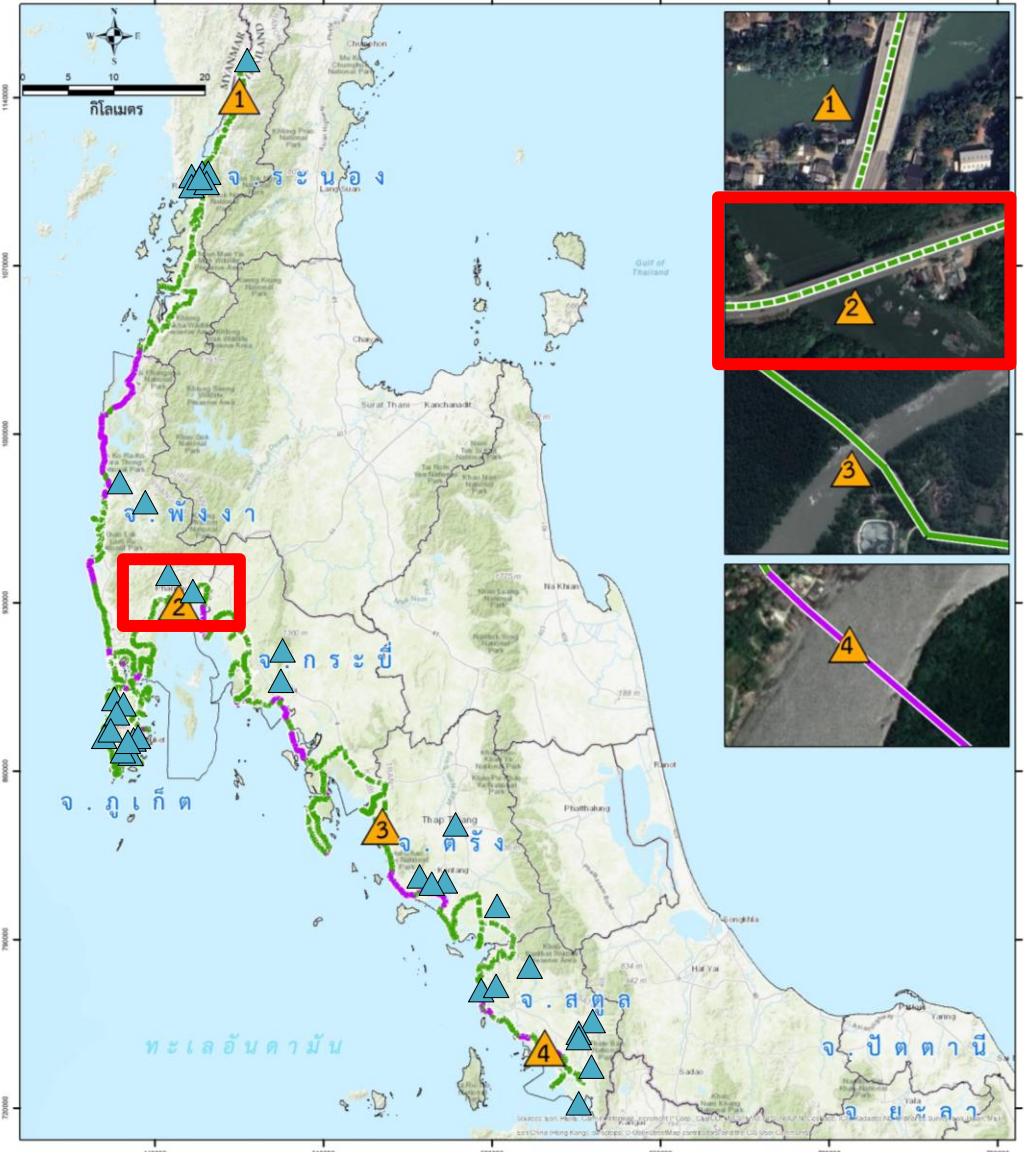
ตรวจวัดความสั่นสะเทือน จำนวน 2 ดัชนี

- เส้นทางโครงการอันดามันจีวีเอรา
- พัฒนาจากโครงข่ายเดิม
 - - - พัฒนาจากโครงข่ายเดิม (ปรับปรุงเฉพาะภูมิทัศน์)
 - เสนอเส้นทางแนวใหม่เพิ่มเติม
- สถานีตรวจวัดคุณภาพอากาศ เสี่ยง และความสั่นสะเทือน
- | | | | |
|---|----------------------|---|-------------------------------------|
| 1 | โรงเรียนอนุบาลระนอง | 5 | มหาวิทยาลัยเทคโนโลยีราชมงคลศรีวิชัย |
| 2 | โรงเรียนบ้านแหลมหิน | 6 | โรงเรียนบ้านบุน้อย |
| 3 | โรงเรียนบ้านกะหลิม | ◆ | สถานีตรวจวัดคุณภาพอากาศอัตโนมัติ |
| 4 | โรงเรียนอนุบาลกระบี่ | ◆ | สถานีตรวจวัดเสียง |
- ใช้ข้อมูลกฤตยภิกษากรมควบคุมมลพิษ ใช้ข้อมูลกฤตยภิกษากรมควบคุมมลพิษ

สถานีตรวจวัดคุณภาพน้ำผิวดิน และนิเวศวิทยาหน้าผิวดินในพื้นที่จังหวัดพังงา



ลงพื้นที่เก็บตัวอย่าง ระหว่างวันที่ 7-18 ตุลาคม 2567



ภาพจาก Google Map ปี ค.ศ.2024

สถานีที่ 2 คลองบางเตย จังหวัดพังงา



ตรวจวัดคุณภาพน้ำผิวดิน จำนวน 11 ดัชนี

ตรวจวัดนิเวศวิทยาทางน้ำ จำนวน 5 ดัชนี

เส้นทางโครงการอันดามันริเวียรา

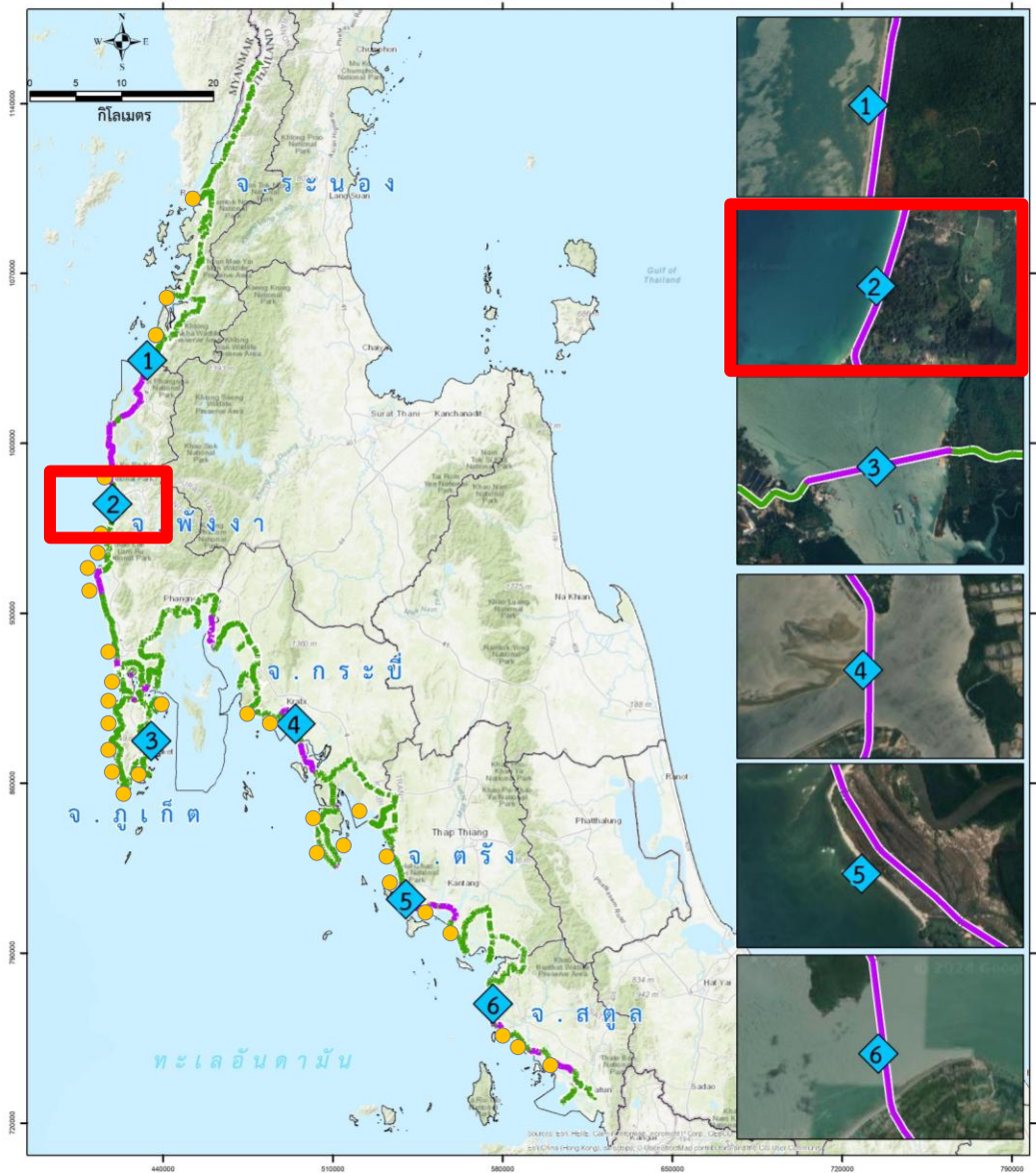
- พัฒนาจากโครงข่ายเดิม
- - - พัฒนาจากโครงข่ายเดิม (ปรับปรุงเฉพาะภูมิทัศน์)
- เสนอเส้นทางแนวใหม่เพิ่มเติม

สถานีตรวจวัดคุณภาพน้ำผิวดินและนิเวศวิทยาทางน้ำผิวดิน

- ▲ 1 คลองลำเสียด ธารนอง
- ▲ 2 คลองบางเตย พังงา
- ▲ 3 คลองโต๊ะบัน ตรัง
- ▲ 4 คลองทุ่งรีน สตูล

▲ จุดเก็บตัวอย่างคุณภาพน้ำผิวดิน โดยใช้ข้อมูลทุติยภูมิจาก

- สำนักงานสิ่งแวดล้อมและควบคุมมลพิษที่ 15 (ภูเก็ต)
- สำนักงานสิ่งแวดล้อมและควบคุมมลพิษที่ 16 (สงขลา)



สถานีตรวจวัดคุณภาพน้ำทะเล และนิเวศวิทยาทางทะเลในพื้นที่จังหวัดพังงา



ลงพื้นที่เก็บตัวอย่าง ระหว่างวันที่ 7-18 ตุลาคม 2567

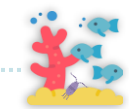


ภาพจาก Google Map ปี ค.ศ.2023 และ Facebook ที่ดินติดชายทะเลอันดามัน

สถานีที่ 2 หาดบางหลุด จังหวัดพังงา



ตรวจวัดคุณภาพน้ำทะเล จำนวน 13 ถังซี



ตรวจวัดนิเวศวิทยาทางทะเล จำนวน 5 ถังซี

- เส้นทางโครงการอันดามันวิเวียร่า
- พัฒนาจากโครงข่ายเดิม
 - - - พัฒนาจากโครงข่ายเดิม (ปรับปรุงเฉพาะภูมิทัศน์)
 - เสนอเส้นทางใหม่เพิ่มเติม

- สถานีตรวจวัดคุณภาพน้ำทะเลและนิเวศวิทยาทางทะเล
- ◆ 1 หาดอ่าวจาก ระนอง
 - ◆ 2 หาดบางหลุด พังงา
 - ◆ 3 สะพานข้ามไปเกาะมะพร้าว
 - ◆ 4 สะพานข้ามเกาะกลางไปหาดยาว กระบี่
 - ◆ 5 หาดส้ม ตริง
 - ◆ 6 คลองบูโบะ

● สถานีตรวจวัดคุณภาพน้ำทะเล

ใช้ข้อมูลทุติยภูมิจากกรมควบคุมมลพิษ และกรมทรัพยากรทางทะเลและชายฝั่ง ปี พ.ศ. 2565

“เส้นทางท่องเที่ยวเลียบชายฝั่งทะเลอันดามัน พัฒนาเชิงพื้นที่ ยกระดับความสามารถในการขับเคลื่อนเศรษฐกิจการท่องเที่ยวไทย”



สำนักงานนโยบายและแผนการขนส่งและจราจร (สนข.) กระทรวงคมนาคม

เลขที่ 35 ถนนเพชรบุรี แขวงทุ่งพญาไท เขตราชเทวี กรุงเทพมหานคร 10400

โทรศัพท์ : 0-2215-1515 ต่อ 3008 และ 3046

AEC

บริษัทหลัก

เอเชียเอ็นจิเนียริ่ง คอนซัลแตนต์

90/18 - 90/20 อาคารสาทรธานี ชั้น 9
ถนนสาทรเหนือ แขวงสีลม เขตบางรัก
กรุงเทพมหานคร 10500

โทรศัพท์ : 0-2636-7510



ด้านวิศวกรรม : กระบี๋ ตรัง สตูล

พีเอสเค คอนซัลแตนต์

1199 อาคารปิยะบรรณ ชั้น 24-25
ถนนพหลโยธิน แขวงพญาไท เขตพญาไท
กรุงเทพมหานคร 10400

โทรศัพท์ : 0-2617-0429



ด้านวิศวกรรม : ระนอง พังงา ภูเก็ต

เอ็ม เอ คอนซัลแตนต์

221/1 ซอยประชาชื่น 37
ถนนประชาชื่นแขวงวงศ์สว่าง เขตบางซื่อ
กรุงเทพมหานคร 10800

โทรศัพท์ : 0-2975-9300



ด้านประชาสัมพันธ์และการมีส่วนร่วม

ปัญญา คอนซัลแตนต์

เลขที่ 125 อาคารเดอะบิ๊งค์ ชั้น 3
ถนนคลองลำเจียก แขวงบวมินทร์ เขตบึงกุ่ม
กรุงเทพมหานคร 10230

โทรศัพท์ : 0-2943-9600



ด้านสิ่งแวดล้อม

ยูไนเต็ด แอนนาลิสต์ แอนด์
เอ็นจิเนียริ่ง คอนซัลแตนต์

3 ซอย อุดมสุข 41 ถนนสุขุมวิท
แขวงบางจาก เขตพระโขนง กรุงเทพฯ 10260

โทรศัพท์ : 0-2763-2828

สื่อประชาสัมพันธ์ และช่องทางติดต่อโครงการฯ



www.andamanriviera-otp.com



การศึกษาความเหมาะสมฯ เส้นทางท่องเที่ยว
เลียบชายฝั่งทะเลอันดามันฯ



info@andamanriviera-otp.com