



สำนักงานนโยบายและแผนการขนส่งและจราจร
กระทรวงคมนาคม

การสัมมนาแนะนำโครงการ

การศึกษาความเหมาะสมเบื้องต้นและออกแบบแนวคิดเบื้องต้น
เส้นทางท่องเที่ยวเลียบชายฝั่งทะเลอันดามัน
ช่วงจังหวัดระนอง - จังหวัดสตูล

พื้นที่จังหวัดสตูล

วันศุกร์ที่ 15 มีนาคม 2567

จัดทำโดย:     

- 1 ภาพรวมโครงการ และการทบทวนยุทธศาสตร์ที่เกี่ยวข้อง
- 2 การทบทวนโครงการริเวียร์รา ทั้งใน และต่างประเทศ
- 3 แหล่งท่องเที่ยวที่มีศักยภาพตามแนวเส้นทาง
- 4 แนวเส้นทางและรูปแบบถนนโครงการเบื้องต้น
- 5 การศึกษาผลกระทบสิ่งแวดล้อมเบื้องต้น (IEE)
- 6 การประชาสัมพันธ์โครงการ และกระบวนการมีส่วนร่วมของประชาชน



- 1 ภาพรวมโครงการ และการทบทวนยุทธศาสตร์ที่เกี่ยวข้อง**
- 2 การทบทวนโครงการริเวียร์ร่า ทั้งใน และต่างประเทศ
- 3 แหล่งท่องเที่ยวที่มีศักยภาพตามแนวเส้นทาง
- 4 แนวเส้นทางและรูปแบบถนนโครงการเบื้องต้น
- 5 การศึกษาผลกระทบสิ่งแวดล้อมเบื้องต้น (IEE)
- 6 การประชาสัมพันธ์โครงการ และกระบวนการมีส่วนร่วมของประชาชน



16 พฤศจิกายน 2564

การประชุมร่วมกันระหว่างนายกรัฐมนตรี
กับผู้ว่าราชการจังหวัด ผู้แทนภาคเอกชน
และผู้บริหารท้องถิ่น

พิจารณาบรรจุการศึกษาความเหมาะสมเบื้องต้นและออกแบบแนวคิด
เบื้องต้นเส้นทางท่องเที่ยวเลียบชายฝั่งทะเลอันดามันช่วงจังหวัดระนอง -
จังหวัดสตูล ไว้ในแผนปฏิบัติงานและแผนการใช้จ่ายงบประมาณรายจ่าย
ประจำปี พ.ศ. 2566 โดยกระทรวงคมนาคมได้มอบหมายให้สำนักงาน
นโยบายและแผนการขนส่งและจราจร (สนข.) เป็นหน่วยงานรับผิดชอบ
ดำเนินการศึกษาความเหมาะสมเบื้องต้นฯ

6 กันยายน 2566

สำนักงานนโยบายและแผนการขนส่งและจราจร (สนข.)
ได้ลงนามในสัญญาจ้างที่ปรึกษา

การศึกษาความเหมาะสมเบื้องต้นและออกแบบแนวคิดเบื้องต้นเส้นทาง
ท่องเที่ยวเลียบชายฝั่งทะเลอันดามัน ช่วงจังหวัดระนอง - จังหวัดสตูล

โดยมีระยะเวลาปฏิบัติงาน 540 วัน (18 เดือน)

- เริ่มปฏิบัติงานตั้งแต่วันที่ 7 กันยายน 2566
- สิ้นสุดสัญญาในวันที่ 27 กุมภาพันธ์ 2568

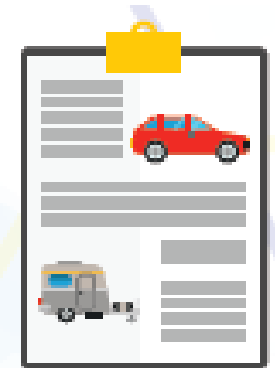


เพื่อศึกษาวิเคราะห์ความเหมาะสมทางวิศวกรรม เศรษฐกิจ การเงิน และสิ่งแวดล้อม (Feasibility Study) ของการพัฒนาเส้นทางท่องเที่ยวเลียบชายฝั่งทะเลอันดามัน (ช่วงจังหวัดระนอง – จังหวัดสตูล)



เพื่อจัดทำแบบเบื้องต้น (Preliminary Design) และรายงานผลกระทบสิ่งแวดล้อมเบื้องต้น (Initial Environmental Examination : IEE) ของเส้นทางท่องเที่ยวเลียบชายฝั่งทะเลอันดามัน (ช่วงจังหวัดระนอง – จังหวัดสตูล)

เพื่อจัดทำแผนปฏิบัติการการพัฒนาด้านคมนาคมทางบก เพื่อสนับสนุนการท่องเที่ยวเลียบชายฝั่งทะเลอันดามัน เพื่อสนับสนุนแผนแม่บทภายใต้ยุทธศาสตร์ชาติในประเด็นด้านการท่องเที่ยว





1. การศึกษาทบทวนผลการศึกษาและข้อมูลที่เกี่ยวข้องกับการพัฒนา ด้านคมนาคมทางบกเพื่อสนับสนุนการทอ้งเกี่ยวข้องเลียบชายฝั่งทะเลอันดามัน



2. การศึกษาด้านการขนส่งและจราจร



3. การคัดเลือกแนวสายทางและรูปแบบของถนนโครงการเบื้องต้น



4. การออกแบบแนวคิดเบื้องต้น (Conceptual Design) และศึกษาความเหมาะสมทางวิศวกรรม เศรษฐกิจ การเงิน และสิ่งแวดล้อมของโครงการ (Feasibility Study) เส้นทางทอ้งเกี่ยวข้องเลียบชายฝั่งทะเลอันดามัน



5. การจัดทำแบบเบื้องต้น (Preliminary Design) และประมาณราคามูลค่าโครงการ



6. การศึกษาผลกระทบสิ่งแวดล้อมเบื้องต้น : IEE



7. การจัดทำแผนปฏิบัติการการพัฒนา ด้านคมนาคมทางบก เพื่อสนับสนุนการทอ้งเกี่ยวข้องเลียบชายฝั่งทะเลอันดามัน



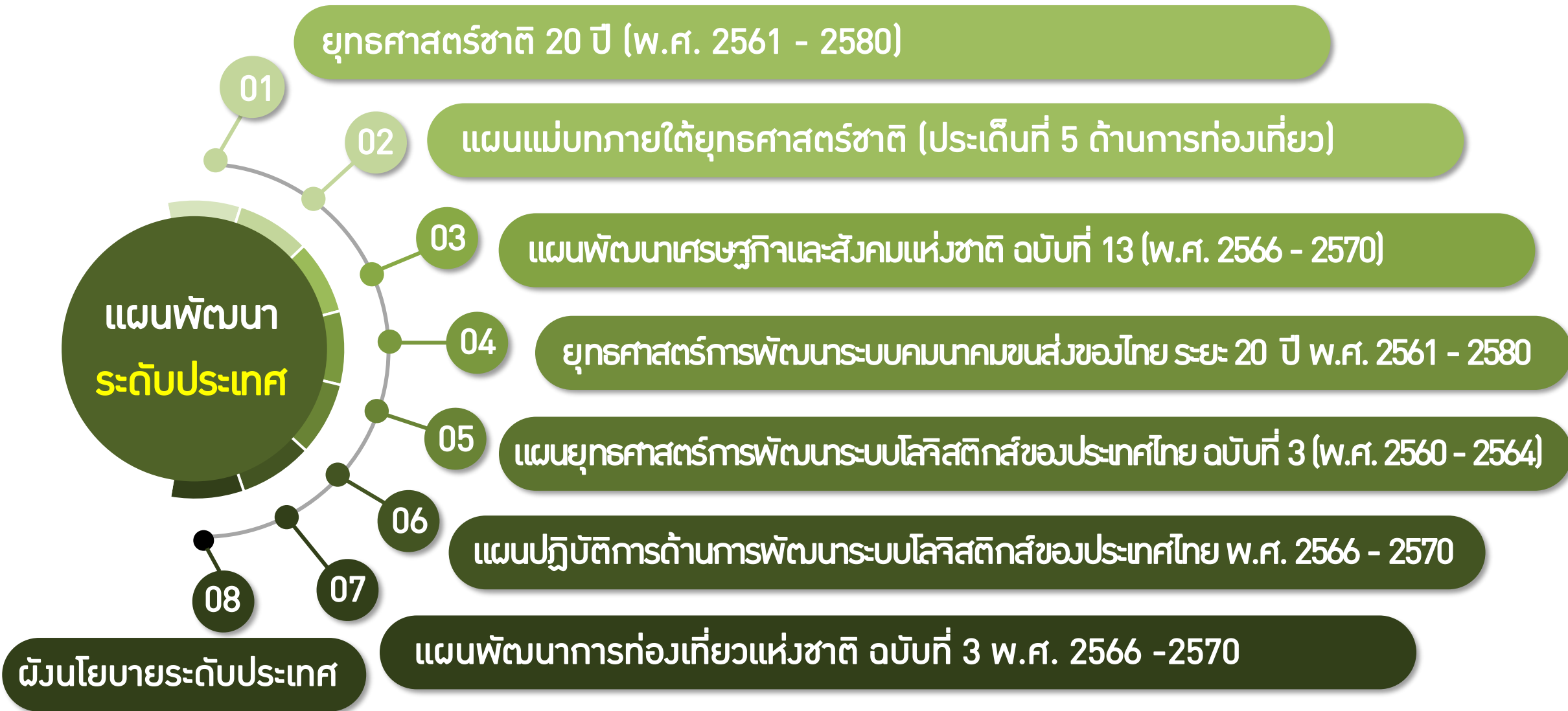
8. การประชาสัมพันธ์โครงการ และกระบวนการมีส่วนร่วมของประชาชน

งานศึกษา ทบทวนยุทธศาสตร์และแผนงานการพัฒนาด้านคมนาคม และการพัฒนาแหล่งท่องเที่ยวในพื้นที่โครงการ

แผนพัฒนาระดับประเทศ

แผนพัฒนาระดับภาค

แผนพัฒนาระดับจังหวัด



ยุทธศาสตร์ชาติ 20 ปี (พ.ศ. 2561 - 2580)

ยุทธศาสตร์ชาติ 20 ปี (พ.ศ. 2561-2580) แบ่งเป็น 6 ด้าน

1. ยุทธศาสตร์ชาติด้านความมั่นคง
2. ยุทธศาสตร์ชาติด้านการสร้างความสามารถในการแข่งขัน
3. ยุทธศาสตร์ชาติด้านการพัฒนากฎหมายมนุษย์
4. ยุทธศาสตร์ชาติด้านการสร้างโอกาสและความเสมอภาคทางสังคม
5. ยุทธศาสตร์ชาติด้านการสร้างคุณภาพชีวิตที่เป็นมิตรกับสิ่งแวดล้อม
6. ยุทธศาสตร์ชาติด้านการพัฒนาการบริหารจัดการภาครัฐ

ด้านการสร้างความสามารถในการแข่งขัน

ความได้เปรียบเชิงเปรียบเทียบของประเทศ นำมาประยุกต์ผสมผสานกับเทคโนโลยีและนวัตกรรม เพื่อให้สอดคล้องกับเศรษฐกิจและสังคมโลกสมัยใหม่

วิสัยทัศน์ประเทศไทย ๒๕๘๐

“ประเทศไทยมีความมั่นคง มั่งคั่ง ยั่งยืน เป็นประเทศพัฒนาแล้ว ด้วยการพัฒนาตามหลักปรัชญาของเศรษฐกิจพอเพียง”



มั่นคง	มั่งคั่ง	ยั่งยืน
<ul style="list-style-type: none"> มีความมั่นคงปลอดภัยจากภัยและการเปลี่ยนแปลงทั้งภายในประเทศและภายนอกประเทศ และมีความมั่นคงในทุกมิติ ทั้งมิติเศรษฐกิจ สังคม สิ่งแวดล้อม และการเมือง ประเทศไทยมีความมั่นคงในเอกราชและอธิปไตย สังคมมีความปรองดองและความสามัคคี ประชาชนมีความมั่นคงในชีวิต มีงานและรายได้ที่มั่นคง มีที่อยู่อาศัยและความปลอดภัยในชีวิตทรัพย์สิน มีความมั่นคงของอาหาร พลังงาน และน้ำ 	<ul style="list-style-type: none"> ประเทศไทยมีการขยายตัวของเศรษฐกิจอย่างต่อเนื่อง ยกระดับเข้าสู่กลุ่มประเทศรายได้สูง ความเหลื่อมล้ำของการพัฒนาลดลง ประชากรได้รับผลประโยชน์จากการพัฒนาอย่างเท่าเทียมกัน เศรษฐกิจมีความสามารถในการแข่งขันสูง สร้างเศรษฐกิจและสังคมแห่งอนาคต และเป็นจุดสำคัญของการเชื่อมโยงภูมิภาคทั้งการคมนาคมขนส่ง การผลิต การค้า การลงทุน มีความสมบูรณ์ในทุนที่จะสามารถสร้างการพัฒนาต่อเมือง อาทิ ทุนมนุษย์ ทุนทางปัญญา ทุนทางการเงินและทุนอื่นๆ 	<ul style="list-style-type: none"> การพัฒนาที่สามารถสร้างความเจริญด้านรายได้ และคุณภาพชีวิตของประชาชนอย่างต่อเนื่อง โดยไม่ใช้ทรัพยากรธรรมชาติเกินพอดี ไม่สร้างผลกระทบต่อสิ่งแวดล้อม มีการผลิตและการบริโภคเป็นมิตรกับสิ่งแวดล้อม และสอดคล้องกับกฎระเบียบของประชาคมโลก คนมีความรับผิดชอบต่อสังคม มุ่งประโยชน์ส่วนรวมอย่างยั่งยืน ทุกภาคส่วนในสังคมยึดถือและปฏิบัติตามหลักปรัชญาของเศรษฐกิจพอเพียง

พัฒนาโครงสร้างพื้นฐานในมิติต่าง ๆ ทั้งระบบคมนาคมและขนส่ง เทคโนโลยี และดิจิทัล และการปรับสภาพแวดล้อมให้เอื้อต่อการพัฒนา

เพิ่มศักยภาพผู้ประกอบการ ปรับรูปแบบธุรกิจตอบสนองความต้องการตลาด ขยายโอกาสทางการค้าในเวทีโลก ลดความเหลื่อมล้ำของคนในประเทศ

แผนแม่บทภายใต้ยุทธศาสตร์ชาติ ประเด็นที่ 5 เรื่องการท่องเที่ยว



5
การท่องเที่ยว



แผนแม่บทภายใต้ยุทธศาสตร์ชาติ ประเด็นที่ 5 เรื่องการท่องเที่ยว

เป้าหมาย

- ผลิตภัณฑ้มวลรวมในประเทศด้านการท่องเที่ยวต่อผลิตภัณฑ้มวลรวมในประเทศเพิ่มขึ้น
- รายได้จากการท่องเที่ยวของเมืองรองเพิ่มขึ้น
- ความสามารถทางการแข่งขันด้านการท่องเที่ยวของประเทศไทยดีขึ้น

แผนแม่บทภายใต้ยุทธศาสตร์ชาติ ประเด็นที่ 5 เรื่องการท่องเที่ยว

แผนย่อยของแผนแม่บทภายใต้ยุทธศาสตร์ชาติประเด็น การท่องเที่ยว



- 01 แผนย่อยการท่องเที่ยวเชิงสร้างสรรค์และวัฒนธรรม
- 02 แผนย่อยการท่องเที่ยวเชิงธุรกิจ
- 03 แผนย่อยการท่องเที่ยวเชิงสุขภาพ ความงาม และแพทย์แผนไทย
- 04 แผนย่อยการท่องเที่ยวสำราญทางน้ำ
- 05 แผนย่อยการท่องเที่ยวเชื่อมโยงภูมิภาค
- 06 แผนย่อยการพัฒนาระบบนิเวศการท่องเที่ยว

แผนพัฒนาเศรษฐกิจและสังคมแห่งชาติ ฉบับที่ 13 (พ.ศ.2566-2570)

“สังคมก้าวหน้า เศรษฐกิจสร้างมูลค่าอย่างยั่งยืน”



เป้าหมาย

- 1) การปรับโครงสร้างภาคการผลิตและบริการสู่เศรษฐกิจฐานนวัตกรรม
- 2) การพัฒนาคนสำหรับโลกยุคใหม่
- 3) การมุ่งสู่สังคมแห่งโอกาสและความเป็นธรรม
- 4) การเปลี่ยนผ่านการผลิตและบริการไปสู่ความยั่งยืน
- 5) การเสริมสร้างความสามารถของประเทศในการรับมือกับการเปลี่ยนแปลงและความเสี่ยงภายใต้บริบทโลกใหม่

หมวดหมู่ที่ 2 ไทยเป็นจุดหมายของ การท่องเที่ยวที่เน้นคุณภาพและความยั่งยืน



เป้าหมาย

- 1 ยกระดับการท่องเที่ยวให้เป็น
การท่องเที่ยวคุณภาพสูง
ค่าใช้จ่ายต่อวันของนักท่องเที่ยวเพิ่มขึ้น 10% ต่อปี
- 2 เพิ่มการพึ่งพานักท่องเที่ยวในประเทศ
และกระจายรายได้สู่พื้นที่
รายได้จากการท่องเที่ยวเมืองรองเพิ่มขึ้น 10% ต่อปี
- 3 บริหารจัดการการท่องเที่ยว
อย่างยั่งยืนในทุกมิติ
ชุมชนที่ผ่านมาตรฐานการท่องเที่ยวเพิ่มขึ้นปีละ 50 ชุมชน

กลยุทธ์

- 1 ส่งเสริมกิจกรรม สินค้าและบริการ
การท่องเที่ยวมูลค่าสูง
- 2 พัฒนาและยกระดับการท่องเที่ยว
ที่มีศักยภาพ
- 3 ยกระดับการท่องเที่ยวให้ได้
มาตรฐานและเป็นที่ยอมรับของ
ตลาดสากล
- 4 พัฒนาทักษะและ
ศักยภาพของบุคลากร
ในภาคการท่องเที่ยว
- 5 ปรับปรุงกฎหมาย/กฎระเบียบ
ที่ล้าสมัยและเป็นอุปสรรค
ต่อการประกอบธุรกิจ
- 6 พัฒนาระบบข้อมูลการ
ท่องเที่ยวอัจฉริยะที่สามารถ
เข้าถึงและใช้ประโยชน์ได้ง่าย

ยุทธศาสตร์การพัฒนาระบบคมนาคมขนส่งของไทย ระยะ 20 ปี พ.ศ. 2561-2580

Green & Safe
Transport

การขนส่งที่ปลอดภัยและเป็นมิตรกับสิ่งแวดล้อม
การขนส่งที่เป็นมิตรต่อสิ่งแวดล้อม ปลอดภัย และมีต้นทุน
ด้วยพลังงานทางเลือกใหม่/ระบบขนส่งที่ประหยัดพลังงาน

Inclusive
Transport

การเข้าถึงระบบขนส่งอย่างเสมอภาคและเท่าเทียม
ด้วยการออกแบบและการบริการเพื่อคนทุกกลุ่ม
(Universal Design & Service Design)

Transport
Efficiency

การขนส่งที่มีประสิทธิภาพ
เพื่อลดต้นทุนการขนส่ง/โลจิสติกส์สร้างโครงข่าย
การเชื่อมโยงระบบคมนาคมภายในประเทศและระหว่างประเทศ

ยุทธศาสตร์ที่ 1

การบูรณาการระบบคมนาคมขนส่ง
(Integrated Transport Systems)



ยุทธศาสตร์ที่ 2

การบริการของภาคคมนาคมขนส่ง
(Transport Services)



ยุทธศาสตร์ที่ 3

การพัฒนา ปรับปรุงกฎหมาย กากับ
ดูแล และปฏิรูประบองค์กร (Regulations
and Institution)



ยุทธศาสตร์ที่ 4

การพัฒนาและพัฒนาศักยภาพ
(Human Resource Development)



ยุทธศาสตร์ที่ 5

การนำเทคโนโลยีและนวัตกรรมมาใช้
ในการพัฒนาระบบคมนาคมขนส่ง
(Technology and Innovation)



แผนพัฒนาการท่องเที่ยวแห่งชาติ ฉบับที่ 3 พ.ศ. 2566 - 2570

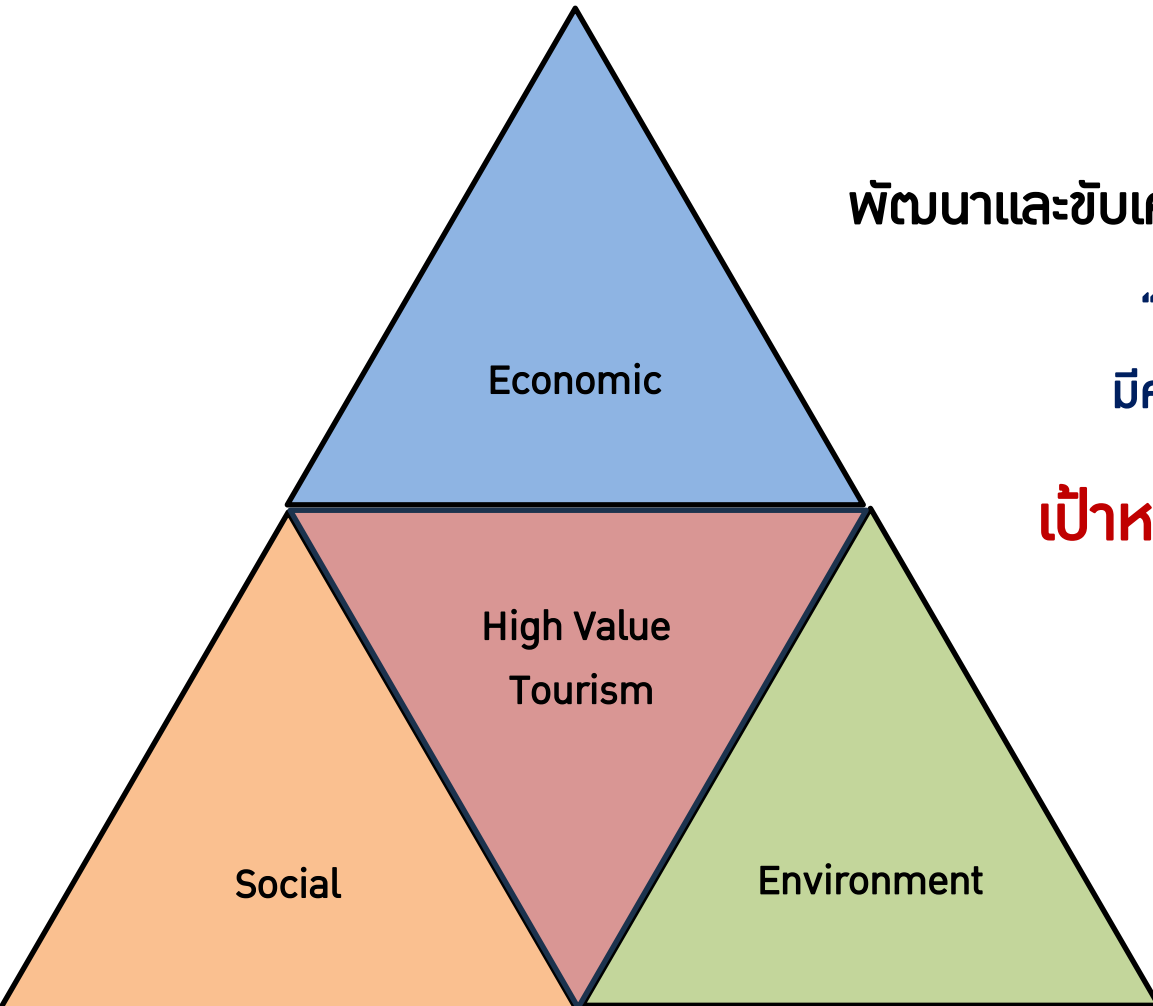
วิสัยทัศน์

พัฒนาและขับเคลื่อนการท่องเที่ยวอย่างครอบคลุมและทั่วถึง ภายในระยะเวลา 5 ปี

“การท่องเที่ยวของประเทศไทยเป็นอุตสาหกรรมที่เน้นคุณค่า มีความสามารถในการปรับตัว เติบโตอย่างยั่งยืนและมีส่วนร่วม”

เป้าหมาย





- 1) การท่องเที่ยวไทยมีความเข้มแข็งและสมดุล
- 2) การยกระดับความเชื่อมโยงและโครงสร้างพื้นฐานด้านการท่องเที่ยว
- 3) การสร้างความเชื่อมั่นและมอบประสบการณ์ท่องเที่ยวคุณค่าสูง
- 4) การบริหารจัดการการท่องเที่ยวอย่างยั่งยืน

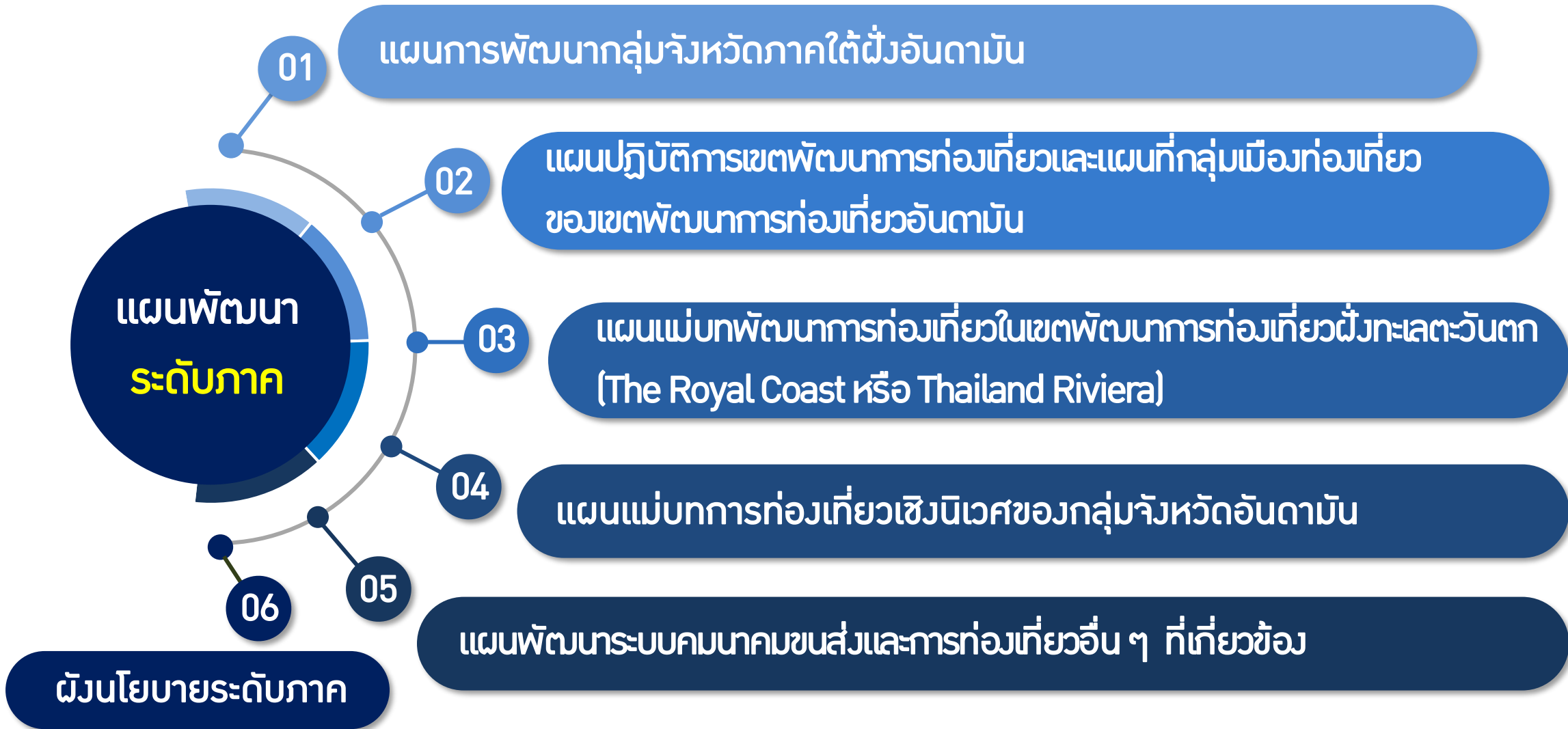


แผนพัฒนาการท่องเที่ยวแห่งชาติ ฉบับที่ 3 พ.ศ. 2566 - 2570

ยุทธศาสตร์การพัฒนา 4 ยุทธศาสตร์ ดังนี้



-  ยุทธศาสตร์ที่ 1 เสริมสร้างความเข้มแข็งและภูมิคุ้มกันของอุตสาหกรรมการท่องเที่ยวไทย (Resilient Tourism)
-  ยุทธศาสตร์ที่ 2 พัฒนาปัจจัยพื้นฐานของอุตสาหกรรมการท่องเที่ยวให้มีคุณภาพสูง (Quality Tourism)
-  ยุทธศาสตร์ที่ 3 ยกระดับประสบการณ์ด้านการท่องเที่ยว (Tourism Experience)
-  ยุทธศาสตร์ที่ 4 ส่งเสริมการพัฒนาการท่องเที่ยวอย่างยั่งยืน (Sustainable Tourism)



สรุปผลการทบทวนแผนพัฒนาการก่อสร้างที่เกี่ยวข้องของกลุ่มจังหวัดอันดามัน

➤ ยกระดับการก่อสร้างเพื่อคุณภาพสูง:

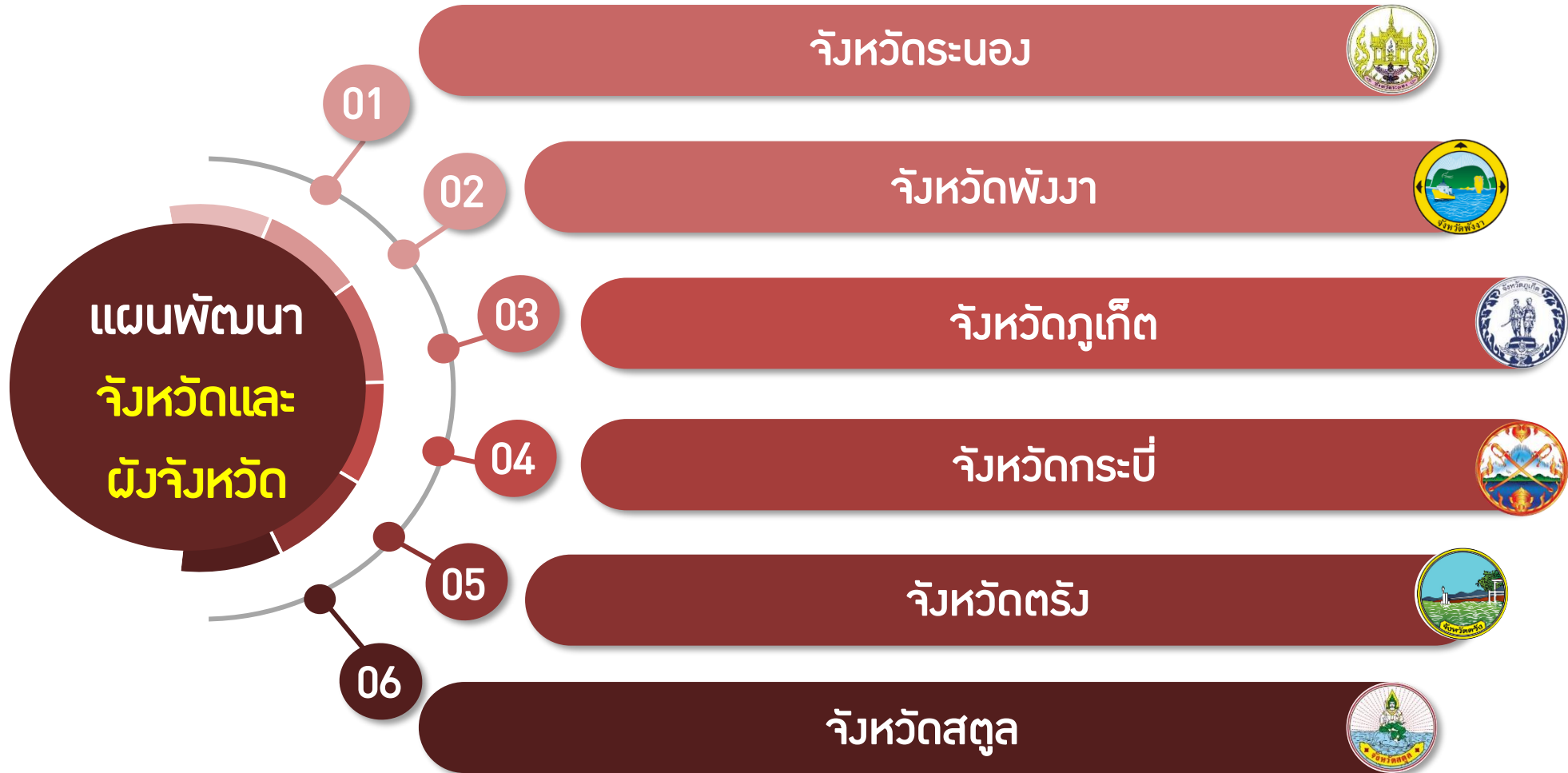
ฟื้นฟู พัฒนา แหล่งก่อสร้าง ยกระดับมาตรฐานสู่สากลเน้นการก่อสร้างที่มีคุณค่า มีกิจกรรมทางการก่อสร้างที่มีคุณภาพสูง และเข้าถึงกลุ่มเป้าหมายได้อย่างเหมาะสม

➤ พึ่งพานักก่อสร้างภายในประเทศ และกระจายรายได้สู่พื้นที่:

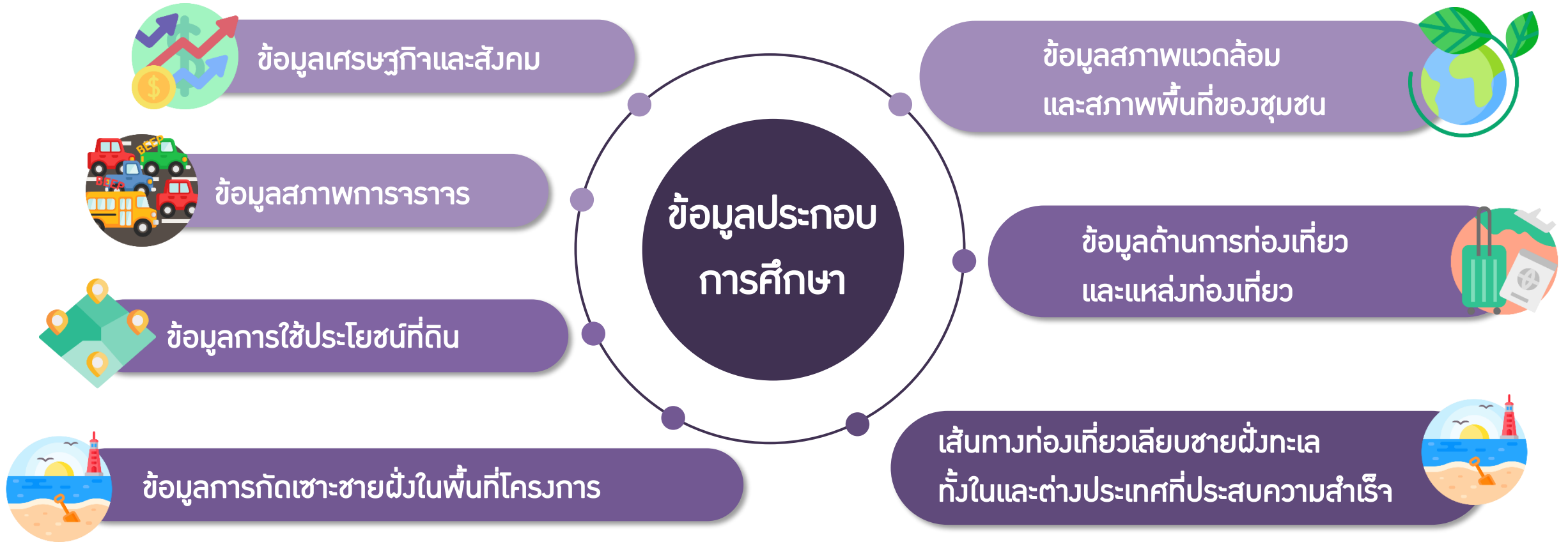
โดยสร้างรายได้จากการก่อสร้างทั้งภายในและต่างประเทศให้มากขึ้น ให้มากขึ้น ประชาชน ชุมชน คนในพื้นที่ มีอาชีพ และรายได้จากการก่อสร้าง

➤ บริหารจัดการการก่อสร้างอย่างยั่งยืน:

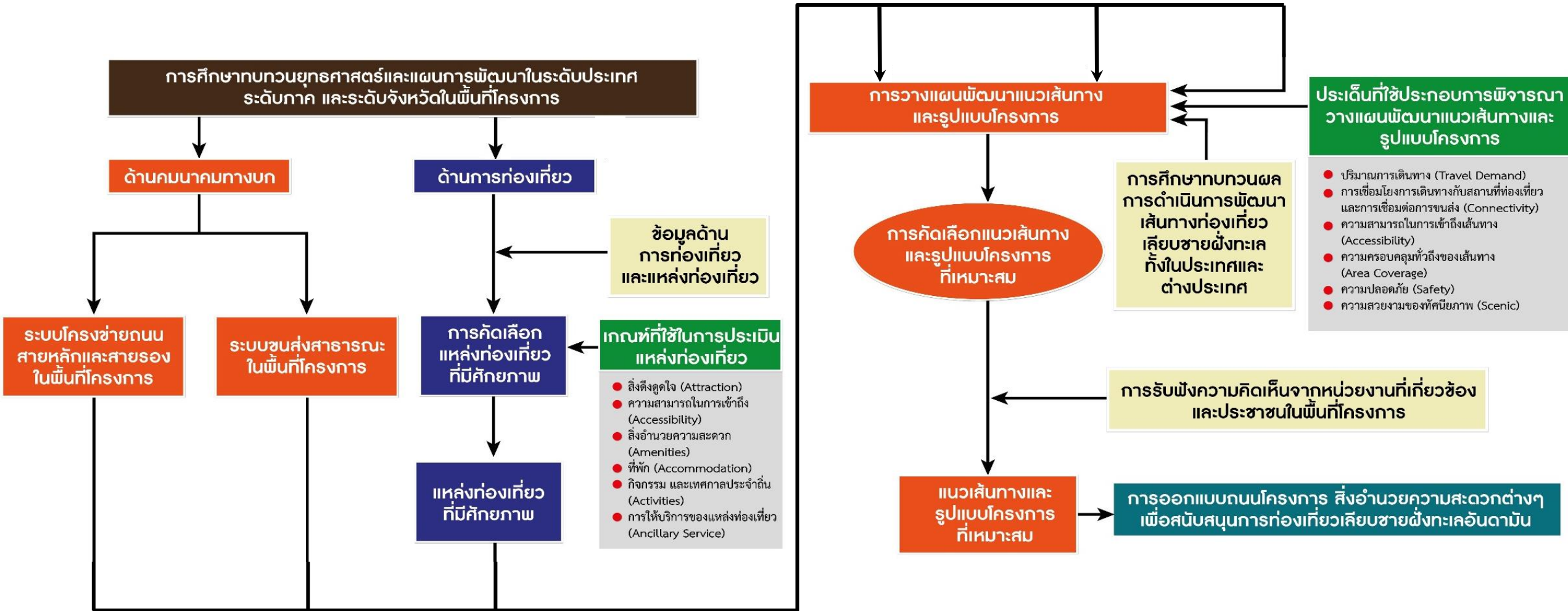
พัฒนาโครงสร้างพื้นฐาน ระบบบริการและสิ่งอำนวยความสะดวก มุ่งพัฒนาศักยภาพ บุคลากรและผู้ประกอบการก่อสร้างและบูรณาการความร่วมมือภาคเครือข่าย การก่อสร้าง



งานศึกษา รวบรวมข้อมูลประกอบการศึกษาในด้านต่าง ๆ

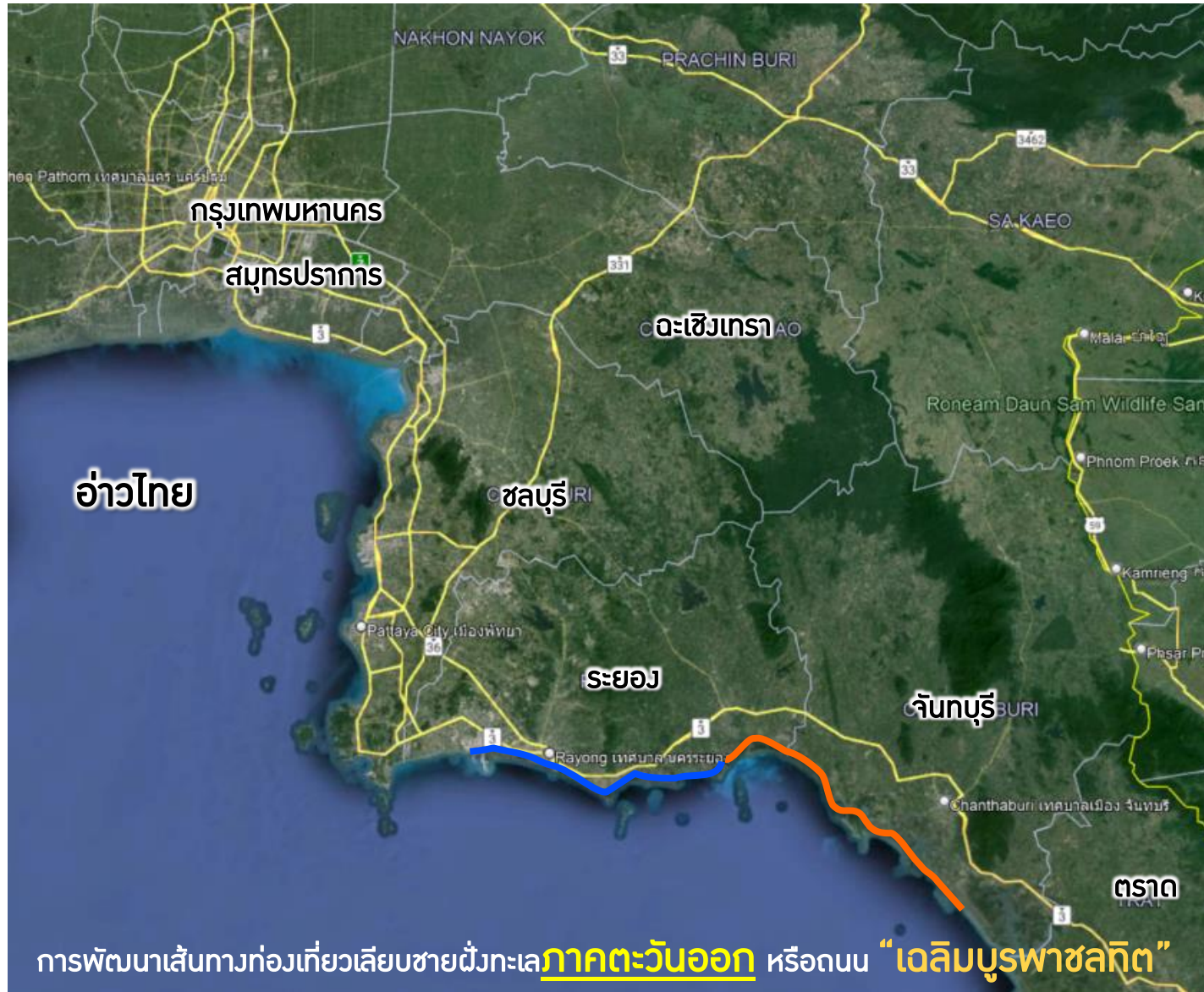


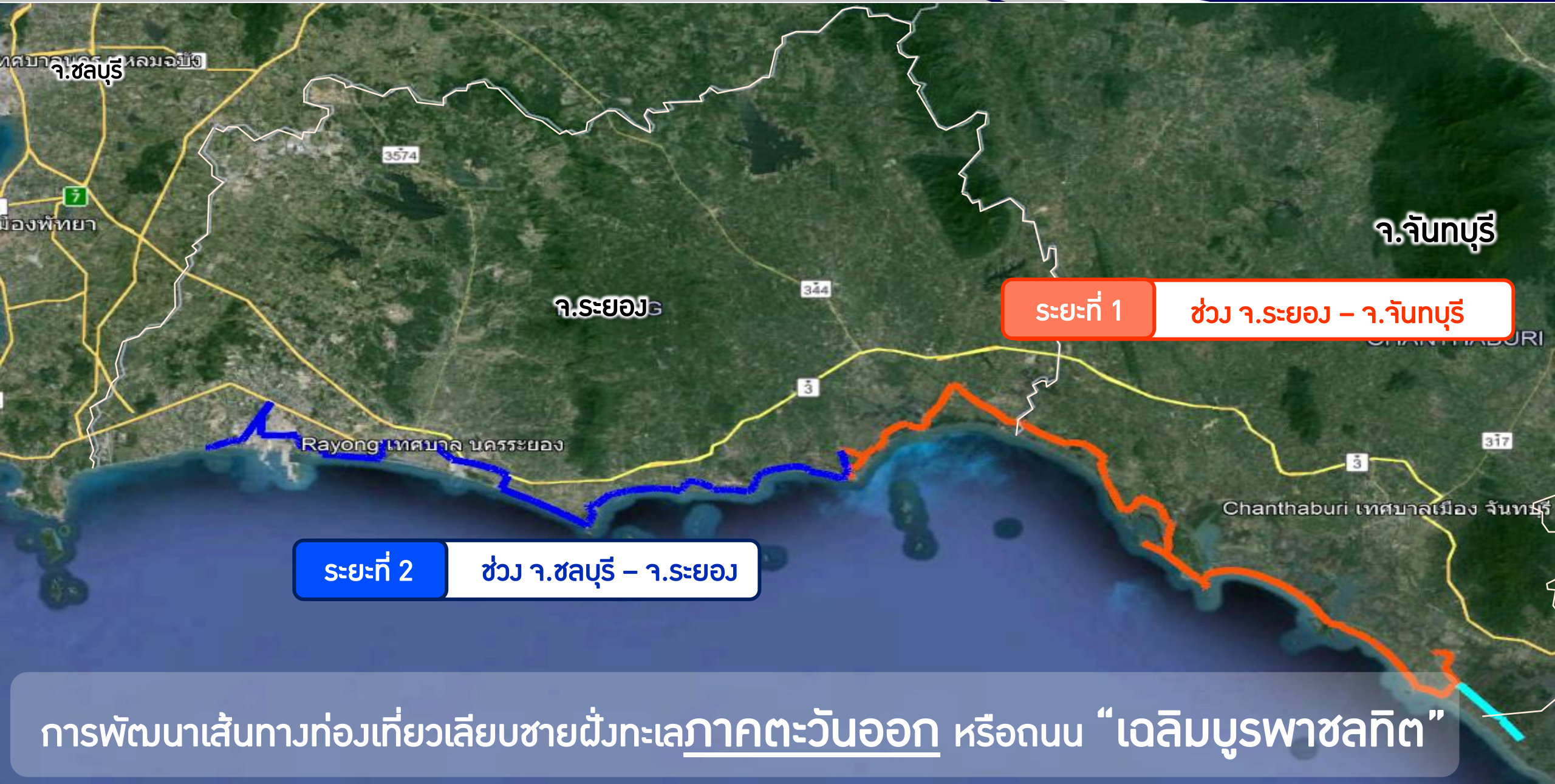
กรอบแนวคิด (Conceptual Framework) ของการวางแผนพัฒนาแนวเส้นทางและรูปแบบโครงการ





- 1 ภาพรวมโครงการ และการทบทวนยุทธศาสตร์ที่เกี่ยวข้อง
- 2 การทบทวนโครงการริเวียร์รา ทั้งในและต่างประเทศ**
- 3 แหล่งท่องเที่ยวที่มีศักยภาพตามแนวเส้นทาง
- 4 แนวเส้นทางและรูปแบบถนนโครงการเบื้องต้น
- 5 การศึกษาผลกระทบสิ่งแวดล้อมเบื้องต้น (IEE)
- 6 การประชาสัมพันธ์โครงการ และกระบวนการมีส่วนร่วมของประชาชน





การพัฒนาเส้นทางท่องเที่ยวเลียบชายฝั่งทะเลภาคตะวันออก หรือถนน “เฉลิมบูรพาชลทิต”



ถนนเฉลิมบูรพาชลทิต ระยะที่ 1

สัญลักษณ์

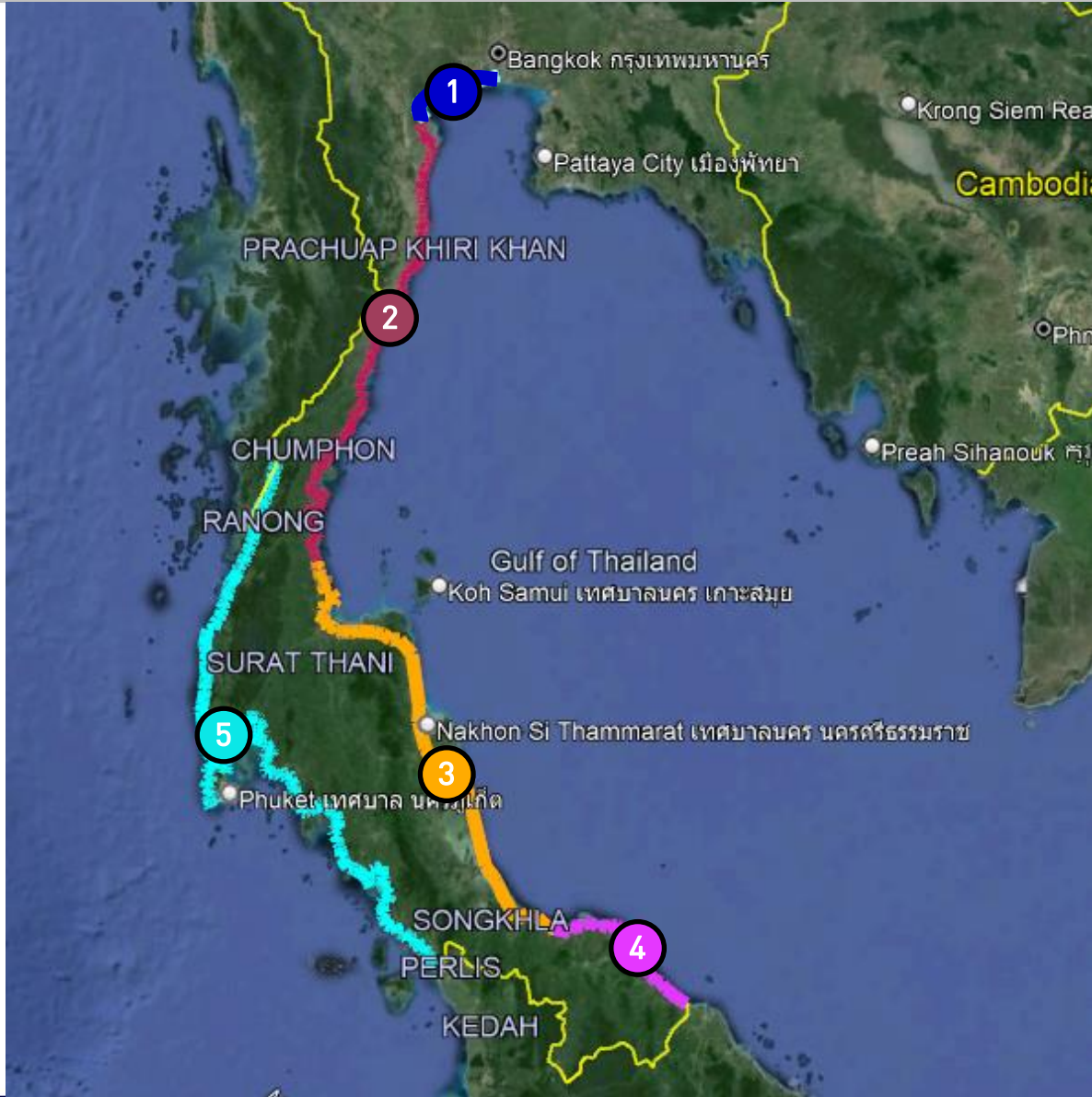
	ก่อสร้างแล้วเสร็จ		จุดชมวิว
	อยู่ระหว่างก่อสร้าง		จุดพักรถ
	ถนนส่วนที่จะก่อสร้างต่อไป		

ที่มา: เอกสารประชาสัมพันธ์โครงการก่อสร้างถนนเลียบชายฝั่งทะเลด้านตะวันออก ระยอง จันทบุรี ตราด กรมทางหลวงชนบท กระทรวงคมนาคม



ที่มา : mgronline.com/travel





การพัฒนาดนบเลียบชายฝั่งทะเลภาคใต้ (Thailand Riviera)

แบ่งการดำเนินงานเป็น 5 ระยะ ดังนี้

- 1 ระยะเวลา 1 (จ.สมุทรปราการ-จ.สมุทรสงคราม-จ.สมุทรสาคร)
 - ระยะทางรวม 83 กม.
- 2 ระยะเวลา 2 (จ.สมุทรสงคราม-จ.ประจวบคีรีขันธ์-จ.ระนอง-จ.ชุมพร)
 - ระยะทางรวม 659 กม.
- 3 ระยะเวลา 3 (จ.ชุมพร-จ.สุราษฎร์ธานี-จ.นครศรีธรรมราช-จ.สงขลา)
 - ระยะทางรวม 545 กม.
- 4 ระยะเวลา 4 (จ.ชุมพร-จ.สงขลา-จ.ปัตตานี-จ.นราธิวาส)
 - ระยะทางรวม 178 กม.

5 ปัจจุบัน สพข. อยู่ระหว่างศึกษาความเหมาะสมเบื้องต้นและออกแบบแนวคิดเบื้องต้นเส้นทางท่องเที่ยวเลียบชายฝั่งทะเลอันดามัน ช่วงจังหวัดระนอง - จังหวัดสตูล

- ระยะทางไม่น้อยกว่า 600 กม.

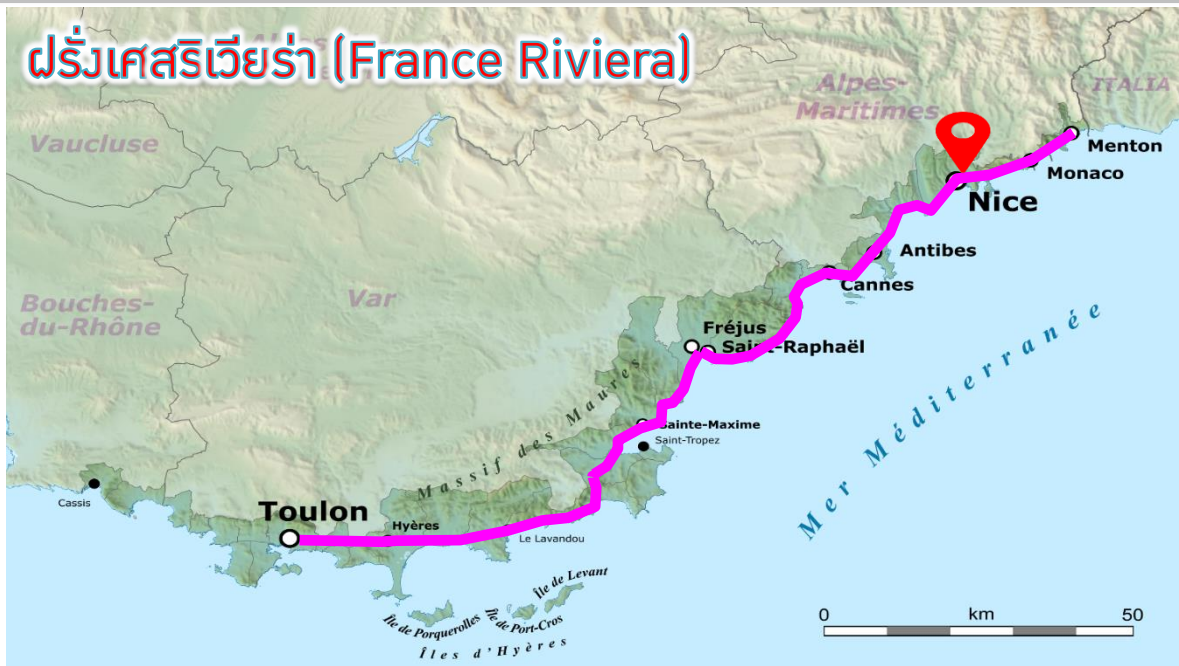


ที่มา : www.edtguide.com/l

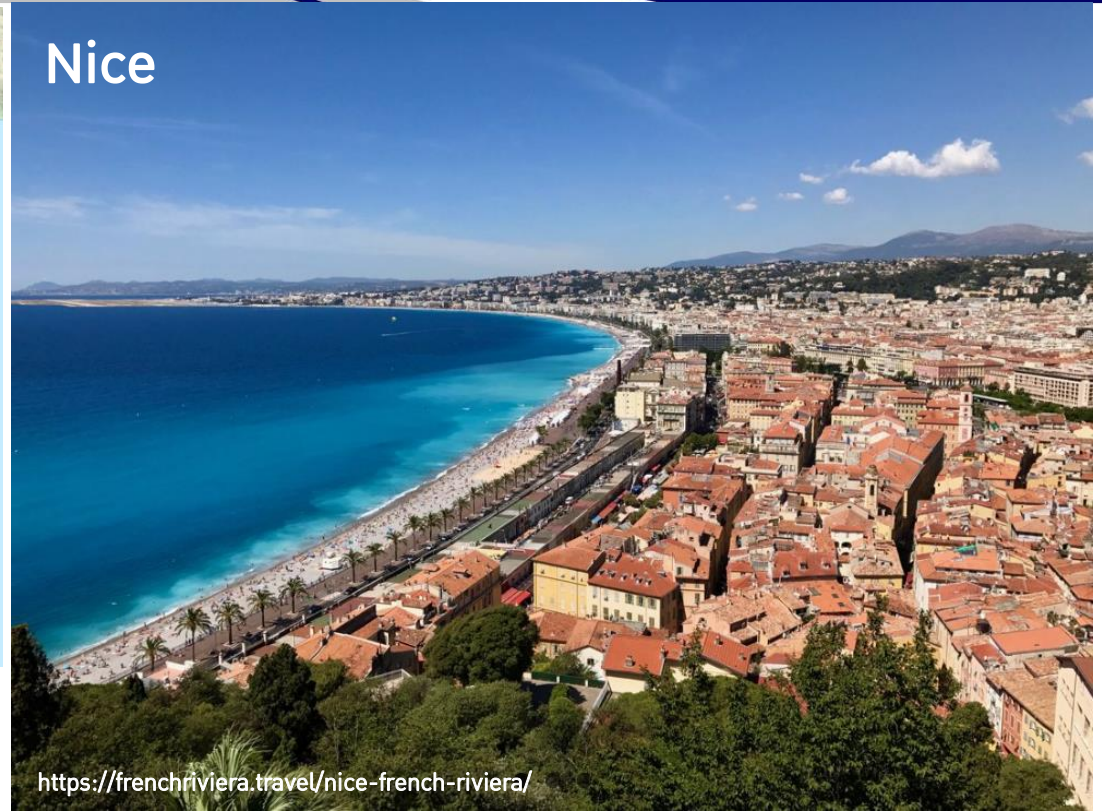


อิตาลี

ฝรั่งเศส



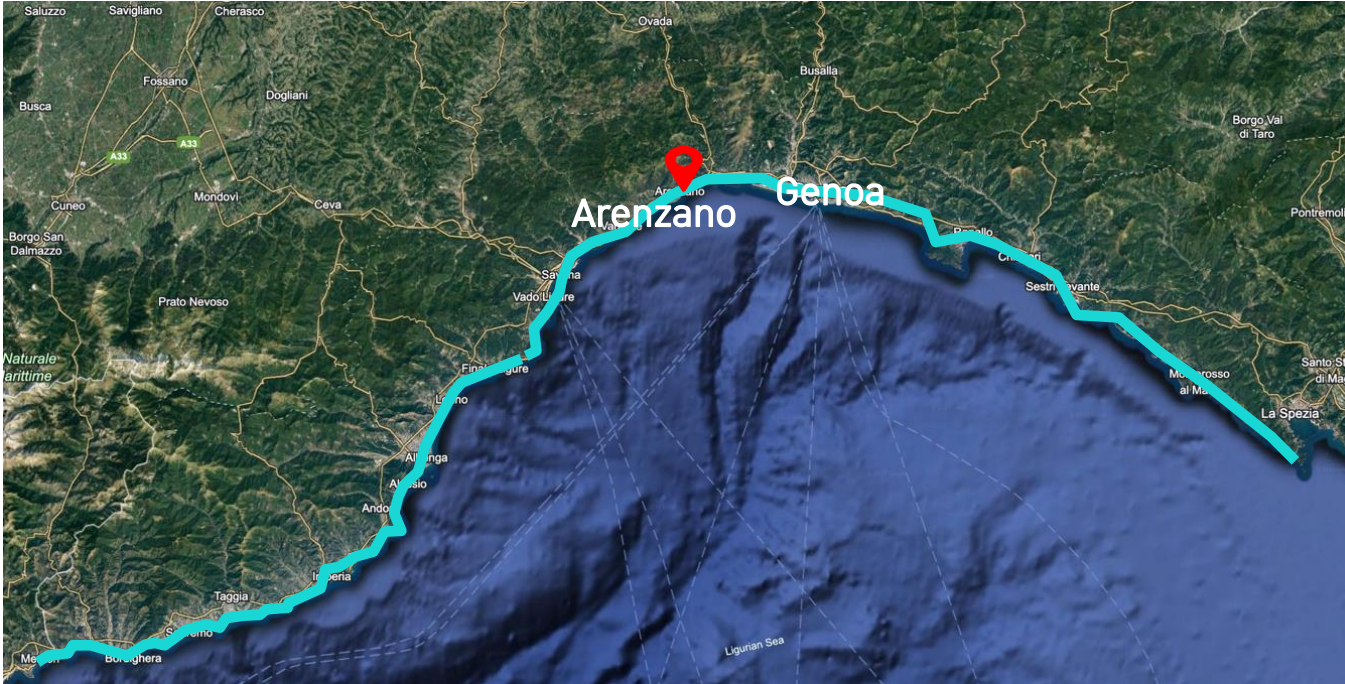
Nice



<https://frenchriviera.travel/nice-french-riviera/>

ตัวอย่างถนนเลียบชายหาด (Boulevard) และทางเดิน
เลียบชายหาด (Promenade) เมือง Nice

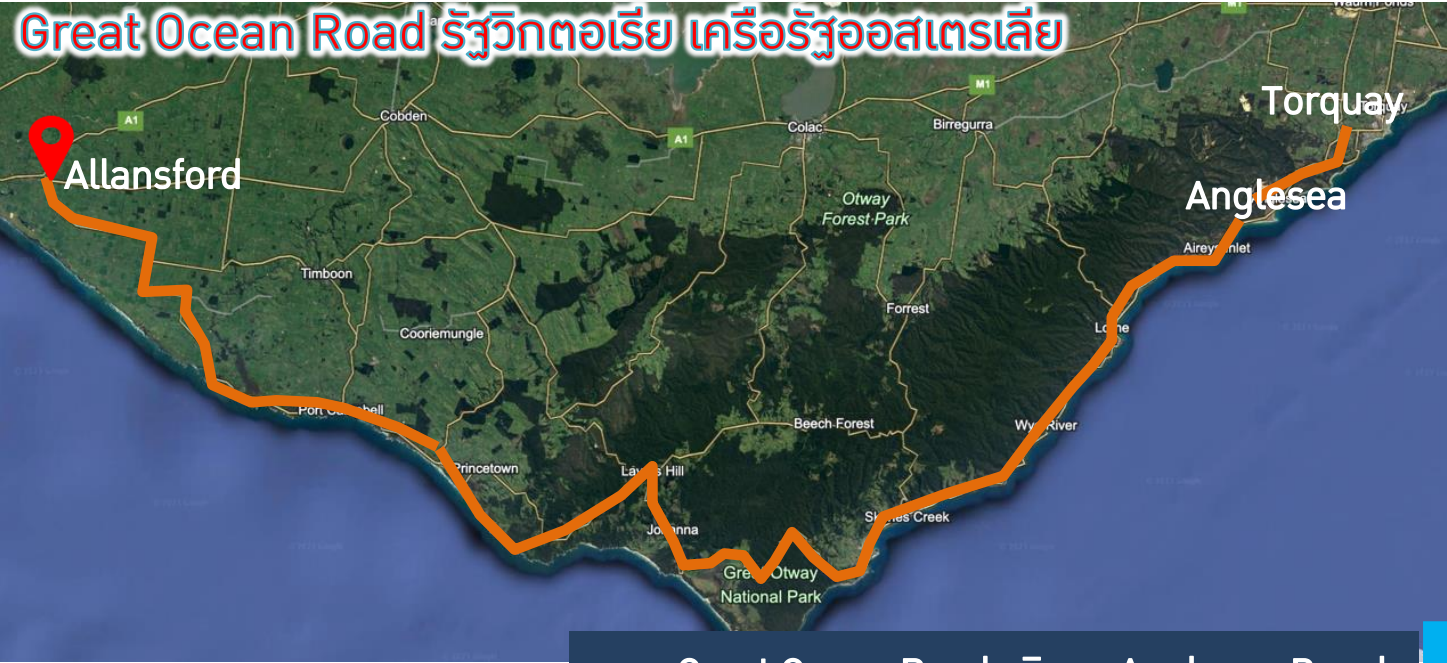
- ชายฝั่งทะเลเมดิเตอร์เรเนียนที่อยู่ทางตะวันออกเฉียงใต้ของประเทศฝรั่งเศส
- มีขอบเขตตั้งแต่เมืองตุลลง ไปสิ้นสุดบริเวณเมืองม็องตง ซึ่งเป็นจุดที่บรรจบกับ Italian Riviera พอดี
- สามารถเข้าถึงและเชื่อมโยงได้ทั้ง ทางรถยนต์ ทางอากาศ ระบบราง และเรือโดยสาร
- มีระบบขนส่งสำหรับ Family Trip, Light Rail Transit (LRT), โรงพยาบาลระดับ 5 ดาว, ศูนย์บริการนักท่องเที่ยว ฯลฯ
- ถนนเลียบชายหาด (Promenade) ขนาดใหญ่ เลียบชายฝั่งทะเลเมดิเตอร์เรเนียน สำหรับทำกิจกรรมต่าง ๆ



ถนนสาย Italy Riviera ช่วงผ่านชายหาดบนถนน SS1
เมือง Arenzano



- มีจุดศูนย์กลางอยู่ที่เมือง Genoa ซึ่งแบ่งได้เป็น 2 ส่วนหลัก คือ 1) Riviera di Ponente (The Coast of The Setting Sun) และ 2) Riviera di Levante (The Coast of The Rising Sun) อยู่ทางตะวันออกของเมืองเจนัว หรือชายฝั่งทะเลตะวันออก
- สามารถเข้าถึงและเชื่อมโยงได้ทั้ง ทางรถยนต์ ทางอากาศ ระบบราง และเรือโดยสาร เช่นเดียวกับ France Riviera
- มีระบบขนส่งสาธารณะให้บริการในเมืองและระหว่างเมือง, ระบบรางเชื่อมโยงพื้นที่หลัก, แท็กซี่, จักรยานสาธารณะ, ศูนย์บริการนักท่องเที่ยว, ถนนเลียบชายหาด (Promenade) ป้ายบอกทางที่สมบูรณ์สำหรับการสัญจรด้วยการเดิน



Great Ocean Road บริเวณ Anglesea Beach

<https://www.evergreenescapesintl.com/australia-trip/great-ocean-road/>

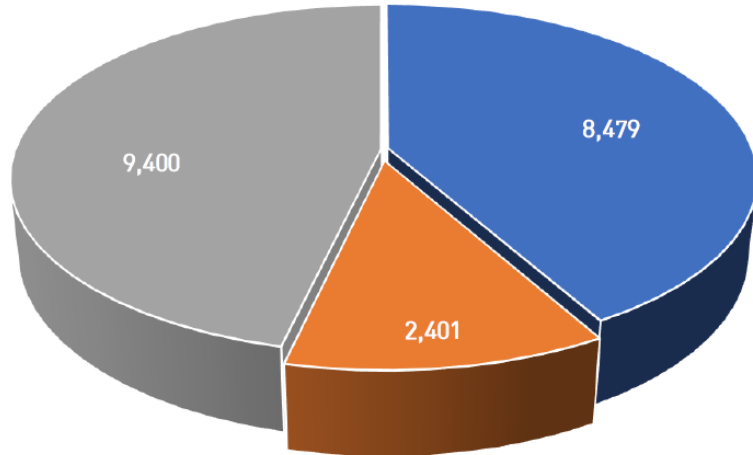
- Great Ocean Road ถูกจัดอันดับเป็น 1 ในรายชื่อสถานที่มรดกแห่งชาติของประเทศเครือรัฐออสเตรเลีย (Australian National Heritage)
- มีระยะทางโดยรวม 240 กิโลเมตร เป็นถนน 2 ช่องจราจร มีแนวเส้นทางผ่านชายฝั่งทะเลตะวันออกเฉียงใต้ของประเทศออสเตรเลีย ระหว่างเมือง Torquay และเมือง Allansford ซึ่งอยู่ใกล้กับ Warrnambool
- เป็นถนนที่มีการควบคุมการใช้ความเร็วในการสัญจร โดยจำกัดความเร็วอยู่ระหว่าง 50 – 100 กม./ชม.

ประเด็นนำเสนอ

- 1 ภาพรวมโครงการ และการทบทวนยุทธศาสตร์ที่เกี่ยวข้อง
- 2 การทบทวนโครงการริเวียร์รา ทั้งใน และต่างประเทศ
- 3 แหล่งท่องเที่ยวที่มีศักยภาพตามแนวเส้นทาง**
- 4 แนวเส้นทางและรูปแบบถนนโครงการเบื้องต้น
- 5 การศึกษาผลกระทบสิ่งแวดล้อมเบื้องต้น (IEE)
- 6 การประชาสัมพันธ์โครงการ และกระบวนการมีส่วนร่วมของประชาชน

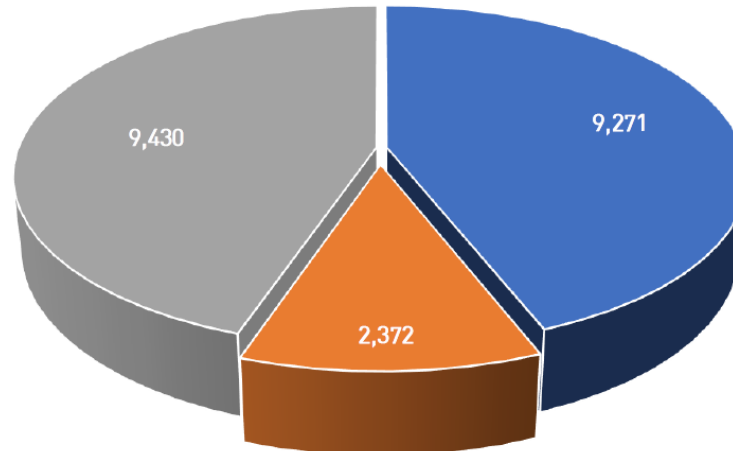
ผลิตภัณฑ์มวลรวมระหว่างปี พ.ศ.2562- พ.ศ. 2564 ของจังหวัดสตูล

GPP ปี พ.ศ.2562 (ล้านบาท)



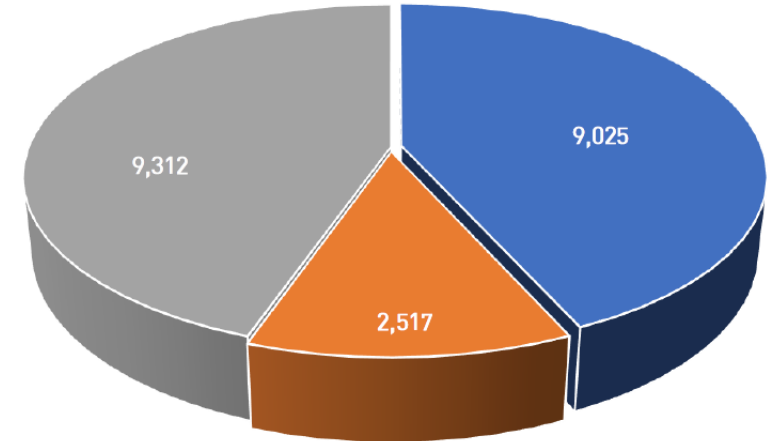
■ ภาคเกษตรกรรม (12%) ■ ภาคอุตสาหกรรม (42%) ■ ภาคบริการ (46%)

GPP ปี พ.ศ.2563 (ล้านบาท)



■ ภาคเกษตรกรรม (11%) ■ ภาคอุตสาหกรรม (44%) ■ ภาคบริการ (45%)

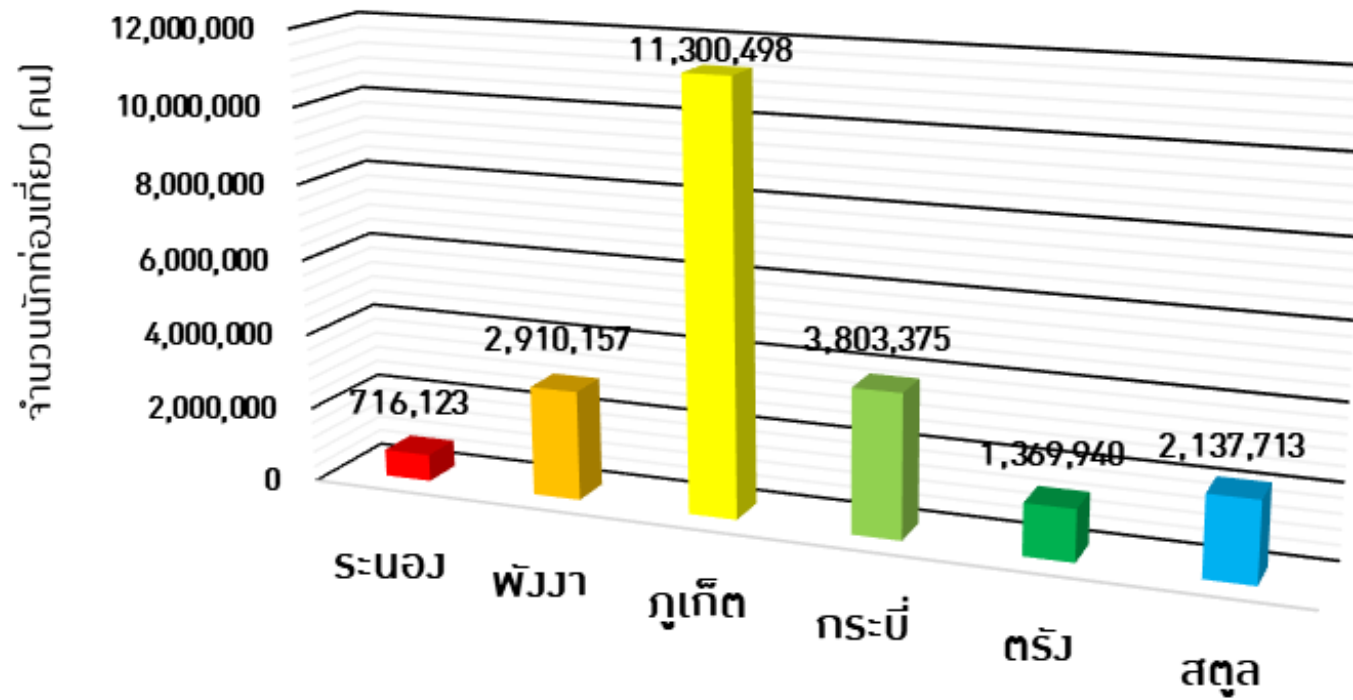
GPP ปี พ.ศ.2564 (ล้านบาท)



■ ภาคเกษตรกรรม (12%) ■ ภาคอุตสาหกรรม (43%) ■ ภาคบริการ (45%)

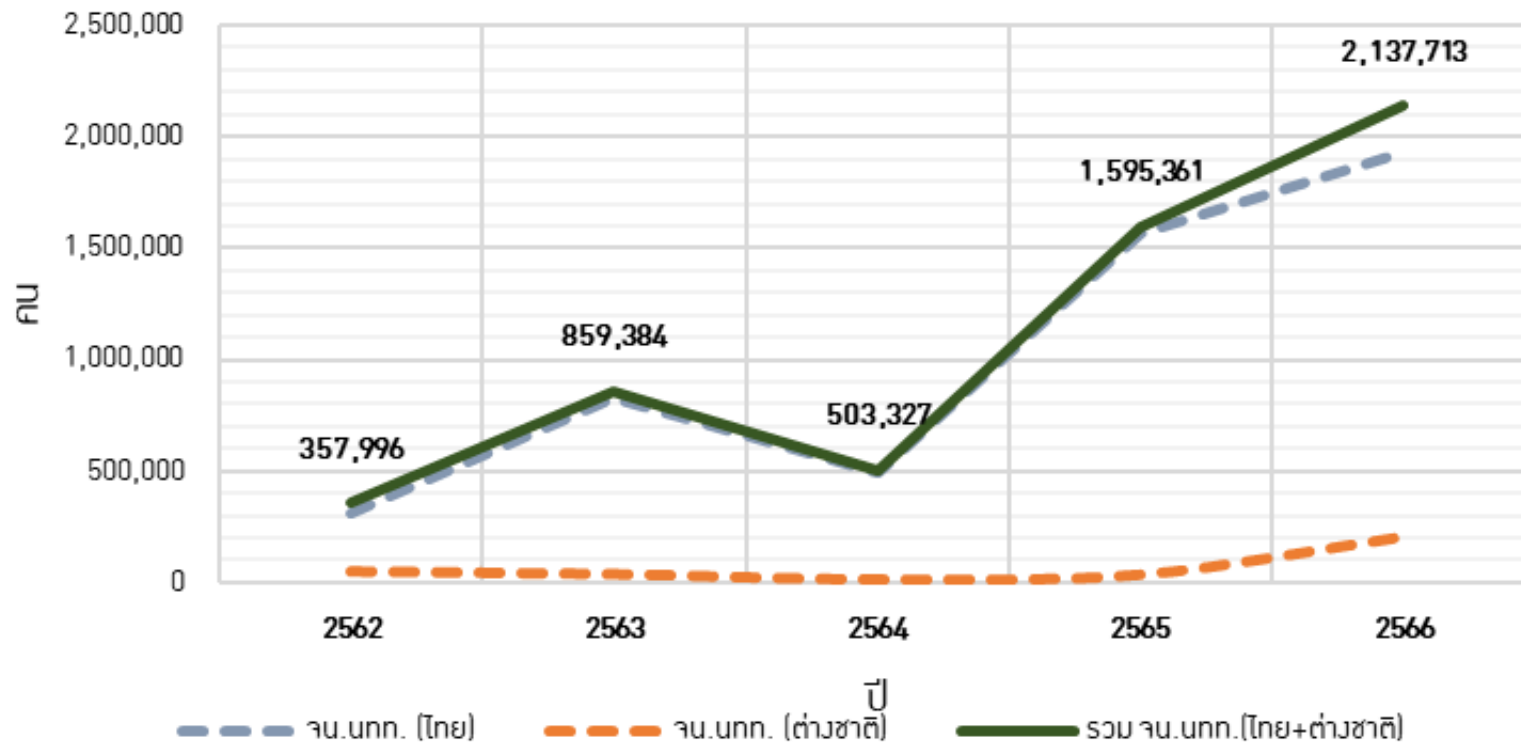
ที่มา :สำนักงานพัฒนาการเศรษฐกิจและสังคมแห่งชาติ

สถิติจำนวนนักท่องเที่ยวของกลุ่มจังหวัดอันดามัน ปี พ.ศ. 2566 (คนต่อปี)



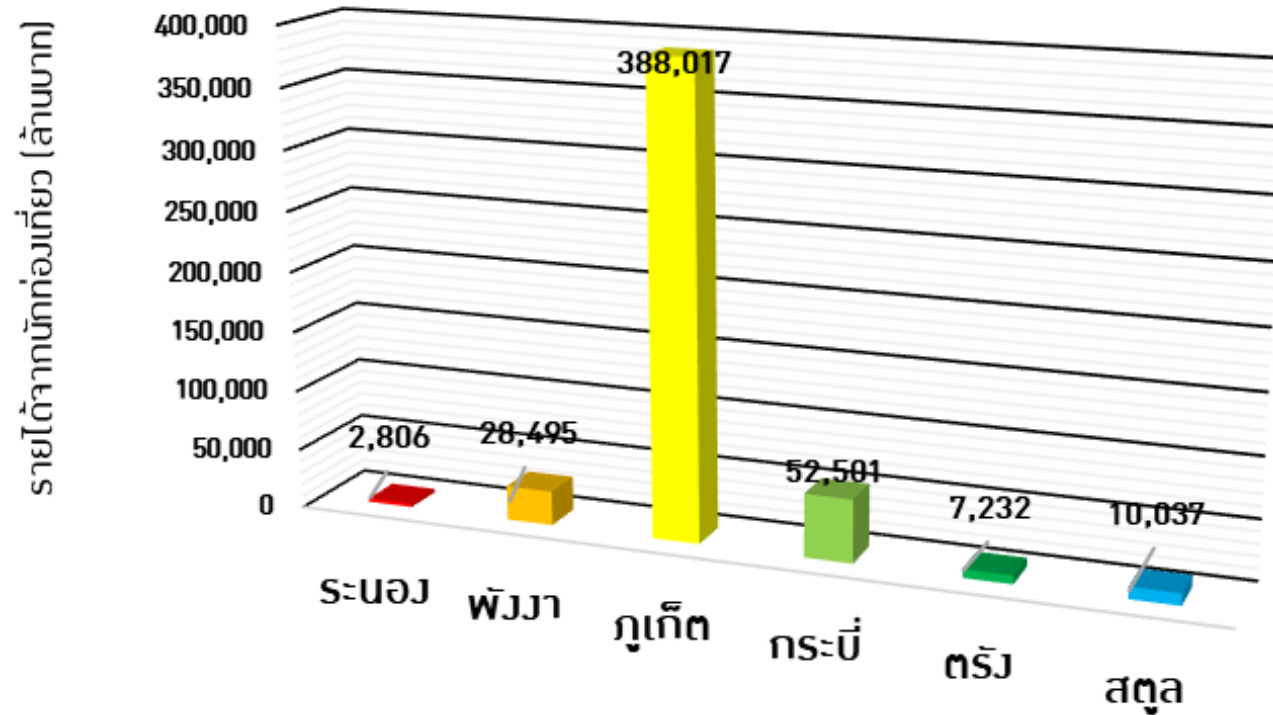
ที่มา : กระทรวงการท่องเที่ยวและกีฬา

จำนวนนักท่องเที่ยวจังหวัดสตูล (คน)



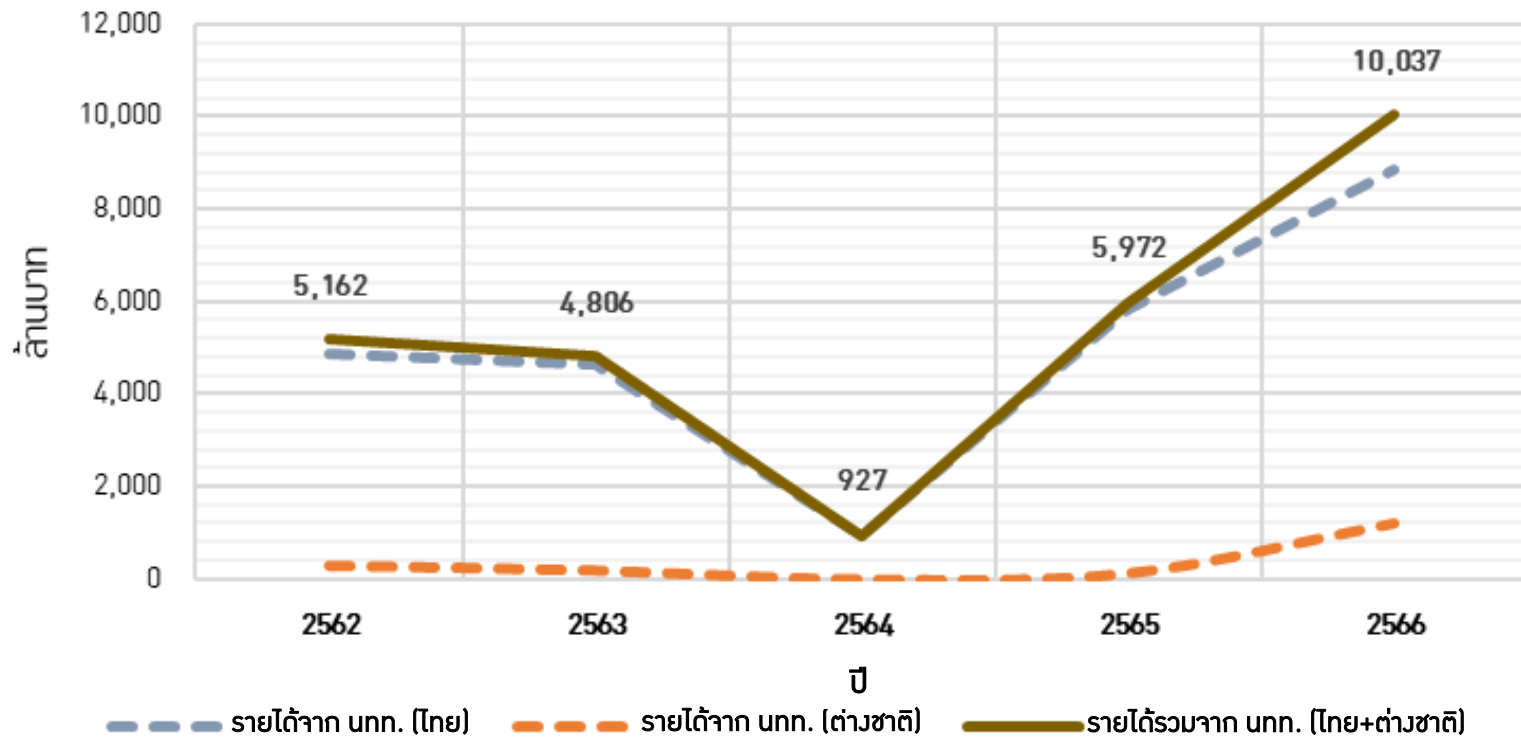
ที่มา : กระทรวงการท่องเที่ยวและกีฬา

รายได้จากนักท่องเที่ยวของกลุ่มจังหวัดอันดามัน ปี พ.ศ. 2566 (ล้านบาทต่อปี)



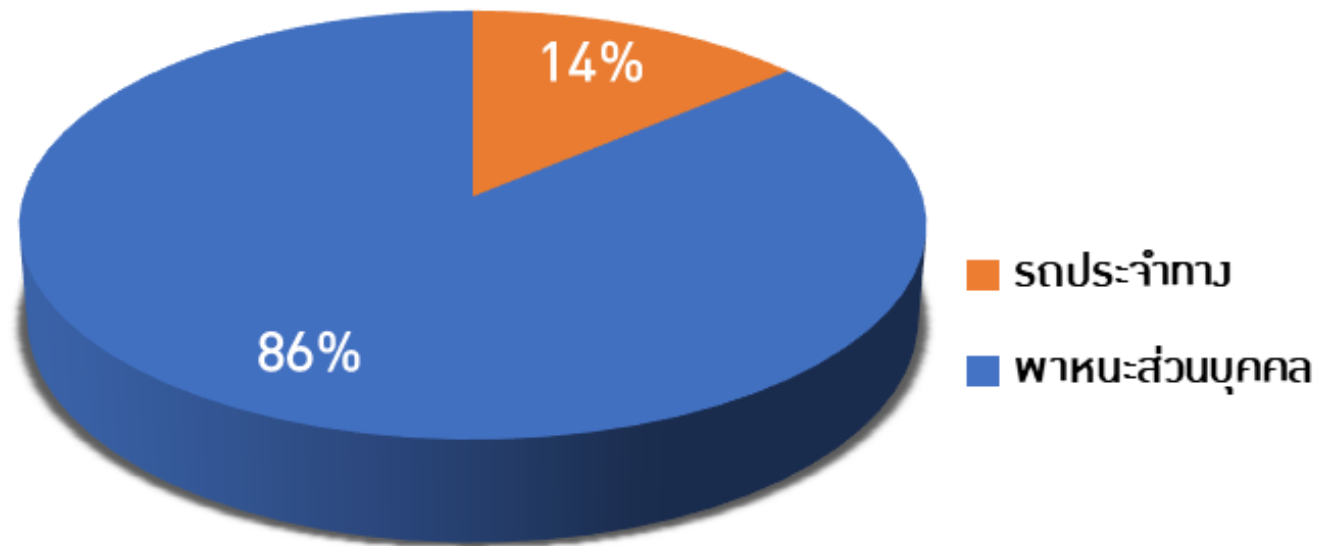
ที่มา : กระทรวงการท่องเที่ยวและกีฬา

รายได้จากนักท่องเที่ยวของจังหวัดสตูล (ล้านบาท)



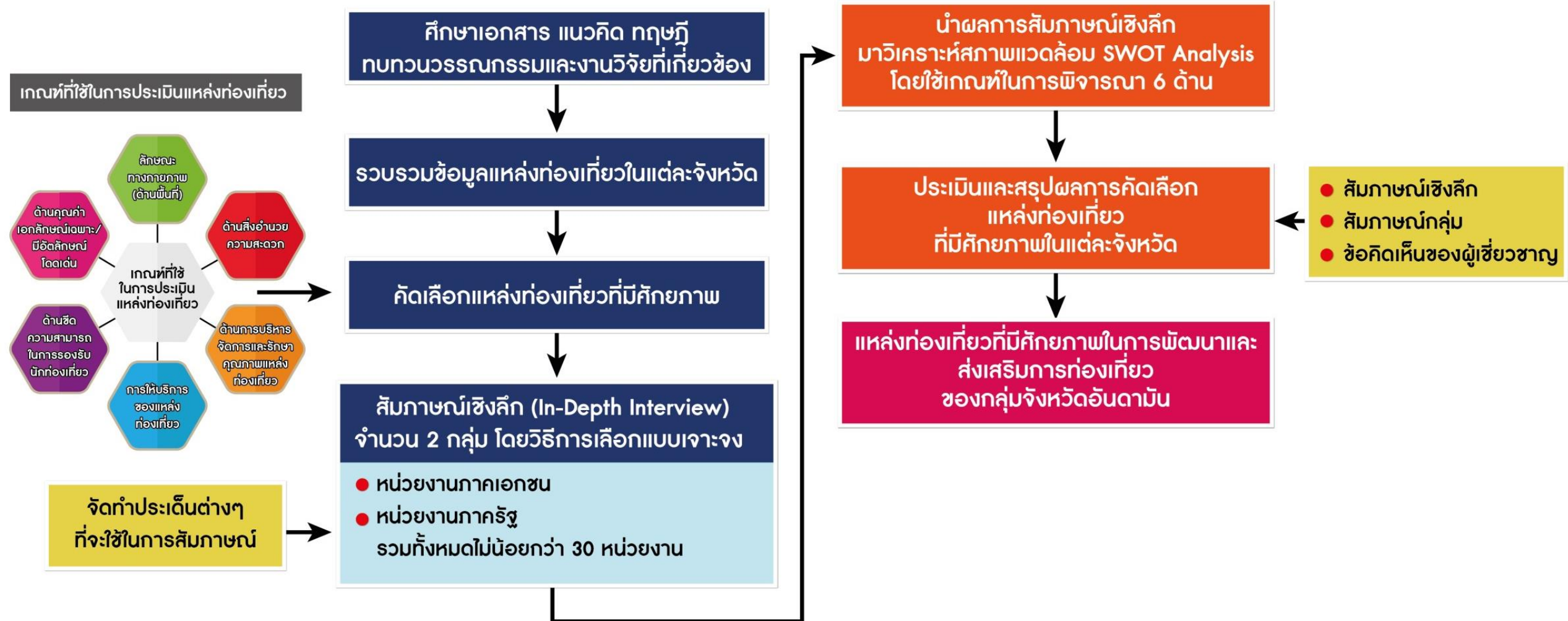
ที่มา : กระทรวงการท่องเที่ยวและกีฬา

สัดส่วนการเดินทางของนักท่องเที่ยวในจังหวัดสตูล

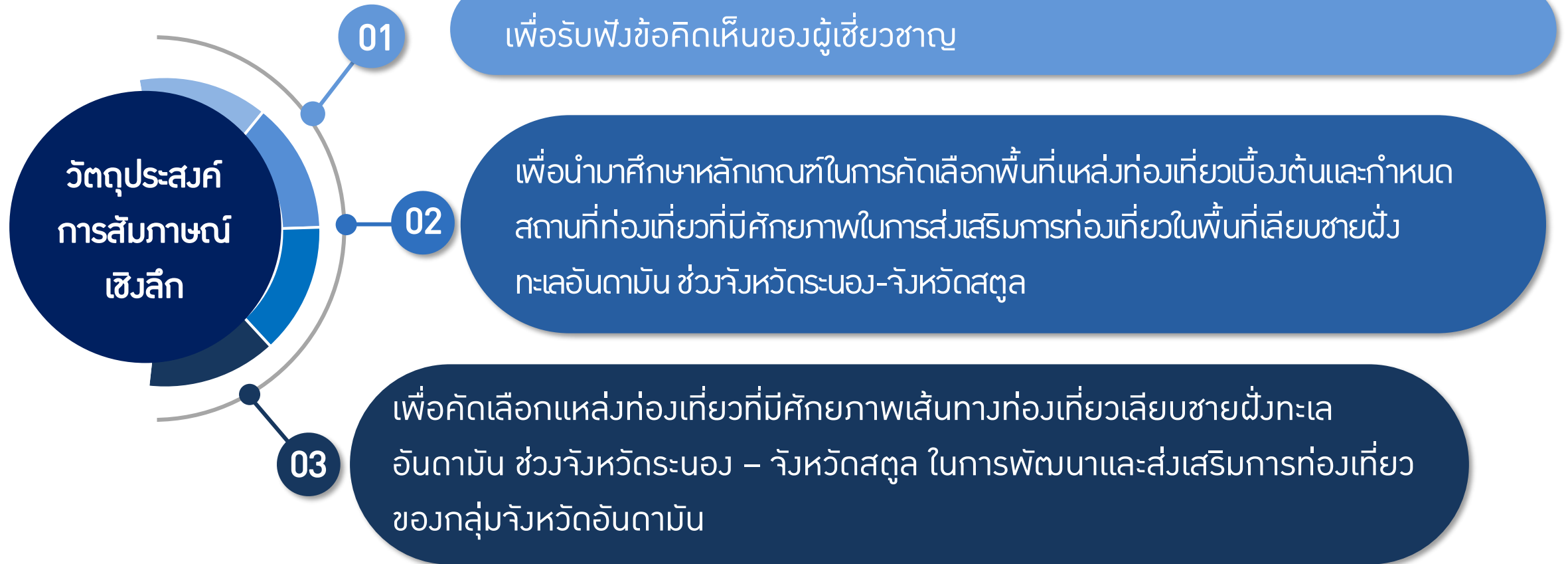


ที่มา : กระทรวงการท่องเที่ยวและกีฬา

แนวทางการดำเนินงานในการศึกษาเพื่อคัดเลือกแหล่งท่องเที่ยวที่มีศักยภาพ



การสัมภาษณ์เชิงลึกหน่วยงานที่เกี่ยวข้องด้านการท่องเที่ยวในพื้นที่ศึกษา



การสัมภาษณ์เชิงลึกหน่วยงานที่เกี่ยวข้องด้านการท่องเที่ยวในพื้นที่ศึกษา

จังหวัดสตูล

- > ภาคเอกชน จำนวน 3 แห่ง
- > ภาครัฐ จำนวน 6 แห่ง



จังหวัดตรัง

- > ภาคเอกชน จำนวน 3 แห่ง
- > ภาครัฐ จำนวน 3 แห่ง



จังหวัดระนอง

- > ภาคเอกชน จำนวน 3 แห่ง
- > ภาครัฐ จำนวน 5 แห่ง

จังหวัดพังงา

- > ภาคเอกชน จำนวน 3 แห่ง
- > ภาครัฐ จำนวน 7 แห่ง

จังหวัดภูเก็ต

- > ภาคเอกชน จำนวน 3 แห่ง
- > ภาครัฐ จำนวน 5 แห่ง

จังหวัดกระบี่

- > ภาคเอกชน จำนวน 4 แห่ง
- > ภาครัฐ จำนวน 7 แห่ง

หน่วยงานภาครัฐ

- องค์การบริหารส่วนจังหวัด
- เทศบาล
- สำนักงานการท่องเที่ยวและกีฬาจังหวัด
- การท่องเที่ยวแห่งประเทศไทย (สำนักงานจังหวัด)
- อุทยานแห่งชาติ

หน่วยงานภาคเอกชน

- หอการค้าจังหวัด
- สภาอุตสาหกรรมท่องเที่ยวจังหวัด
- สมาคมธุรกิจการท่องเที่ยวจังหวัด



ภาพการเข้าพบหน่วยงานหน่วยงานภาครัฐ ด้านการท่องเที่ยวจังหวัดสตูล : ระหว่างวันที่ 12 - 15 ธ.ค. 2566



การท่องเที่ยวแห่งประเทศไทย สำนักงานสตูล



นายกเทศบาลเมืองสตูล



อุทยานแห่งชาติตะรุเตา จังหวัดสตูล



สำนักงานท่องเที่ยวและกีฬาจังหวัดสตูล

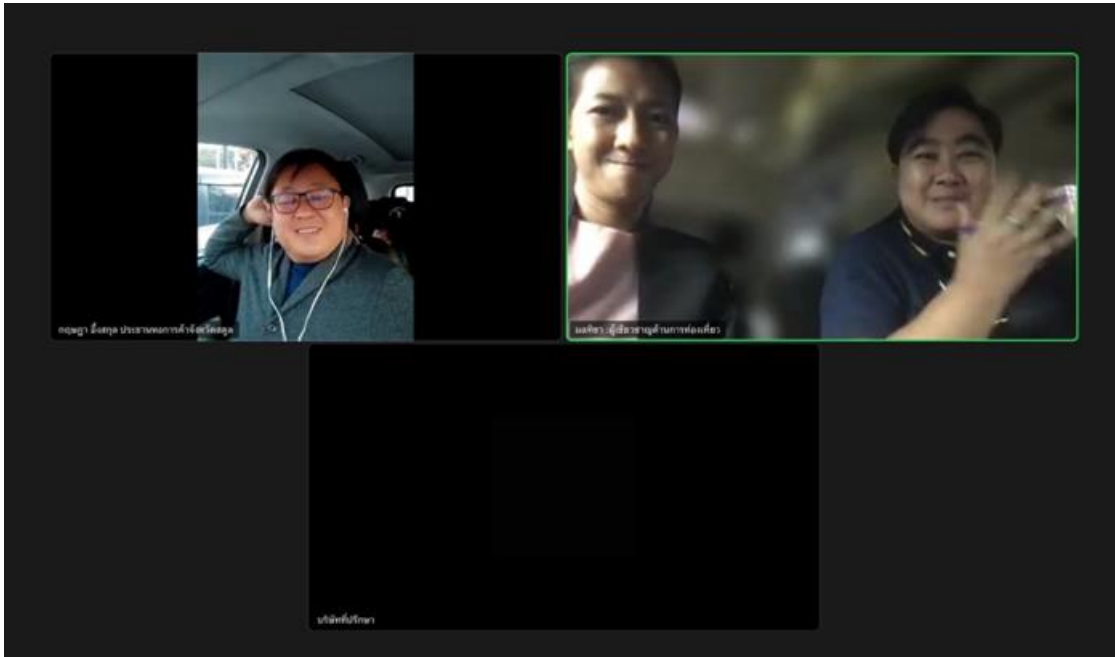


อุทยานแห่งชาติหมู่เกาะเภตราจังหวัดสตูล

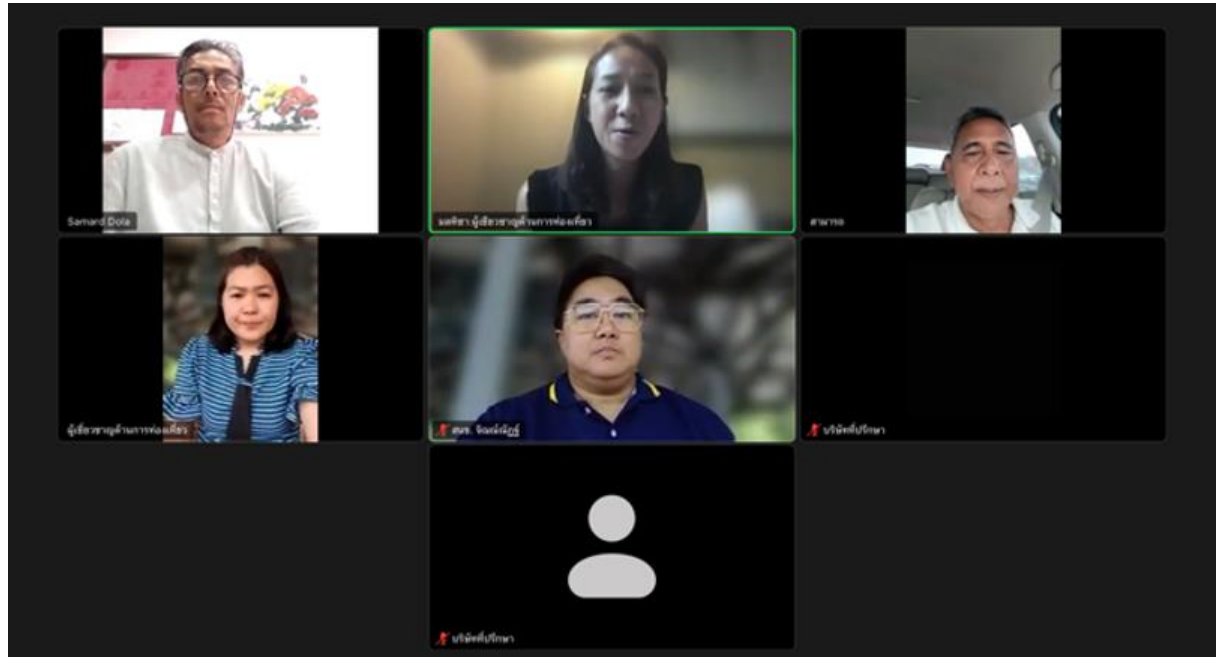


นายกองค์การบริหารส่วนจังหวัดสตูล

ภาพการเข้าพบหน่วยงานหน่วยงานภาคเอกชน ด้านการก่อสร้างจังหวัดสตูล : ระหว่างวันที่ 12-15 ธ.ค. 2566



หอการค้าจังหวัดสตูล



สมาคมธุรกิจการก่อสร้างจังหวัดสตูล

ผลการสัมภาษณ์เชิงลึกหน่วยงานที่เกี่ยวข้องด้านการท่องเที่ยวในพื้นที่ศึกษา

สอบถามความคิดเห็น
ของหน่วยงานภาครัฐและภาคเอกชน
ที่เกี่ยวข้องด้านการท่องเที่ยว

แบบสอบถาม

แหล่งท่องเที่ยว
ที่มีศักยภาพ

แหล่งท่องเที่ยวที่มีศักยภาพ
ที่ตั้งอยู่บริเวณเลียบชายฝั่งทะเล
อันดามันหรือใกล้เคียง

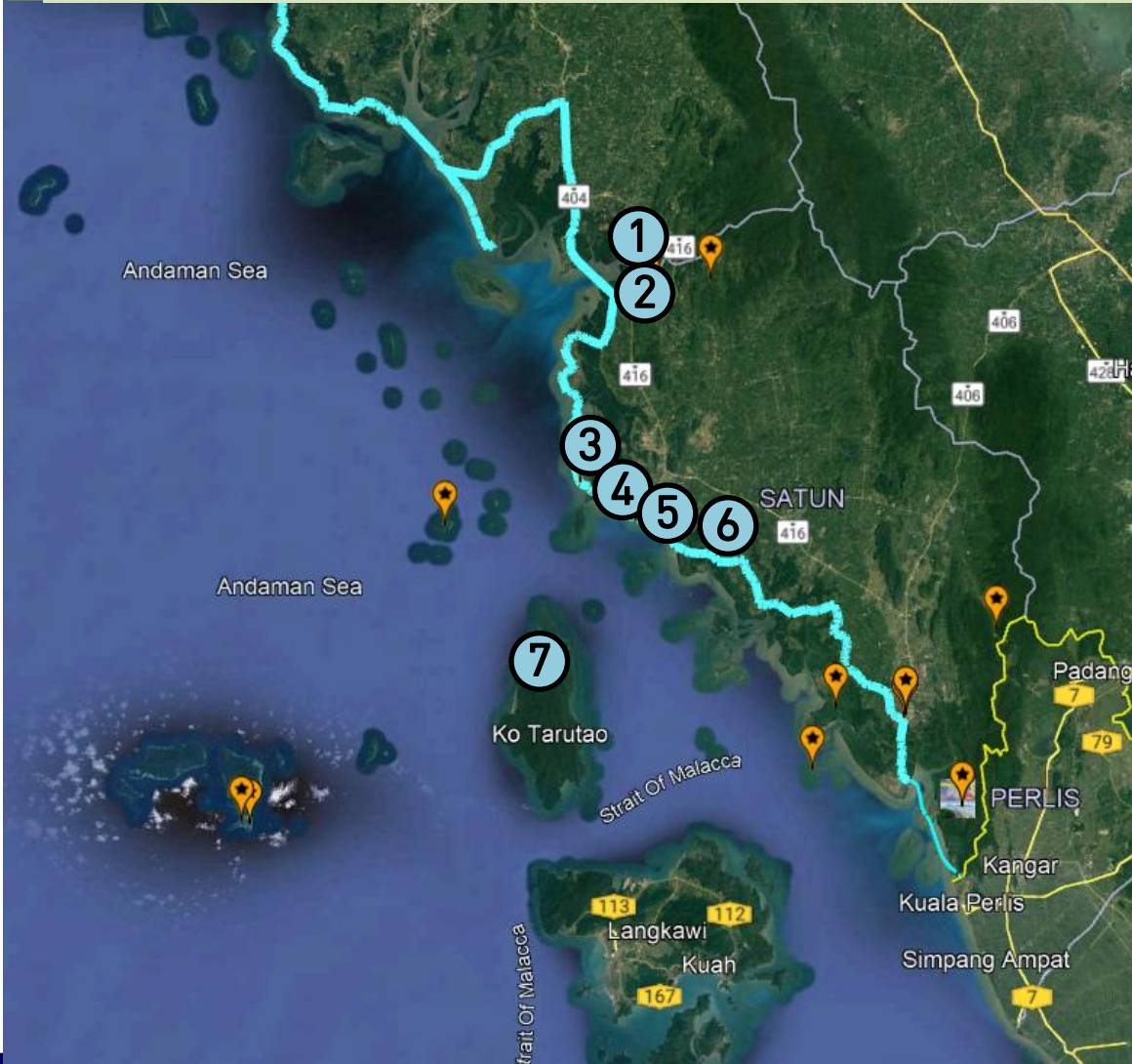
แหล่งท่องเที่ยวที่มีศักยภาพ
ที่ตั้งอยู่ห่างจากชายฝั่งทะเลอันดามัน



แหล่งท่องเที่ยวที่มีศักยภาพและแนวเส้นทางโครงการเบื้องต้นในจังหวัดสตูล



แหล่งท่องเที่ยวที่มีศักยภาพที่ตั้งอยู่เลียบชายฝั่งทะเลอันดามันหรือใกล้เคียงของจังหวัดสตูล



- ① จุดชมวิวบ้านท่าอ้อย
- ② อุทยานธรณีสตูล
- ③ ชุมชนบ้านบ่อเจ็ดลูก
- ④ หาดปากบารา
- ⑤ อุทยานแห่งชาติหมู่เกาะเภตรา (ปราสาทหินพันยอด, เกาะเขาใหญ่, เกาะลีดี้, เขาโต๊ะหยง, อ่าวปอ)
- ⑥ หาดบางศิลา
- ⑦ อุทยานแห่งชาติตะรุเตา (อ่าวพันเตมะละกา อ่าวสน อ่าวเกาะอ่าวฤๅษี อ่าวมะขาม อ่าวจาก อ่าวทะเลวาว)



แหล่งท่องเที่ยวที่มีศักยภาพที่ตั้งอยู่ห่างจากชายฝั่งทะเลอันดามันของจังหวัดสตูล



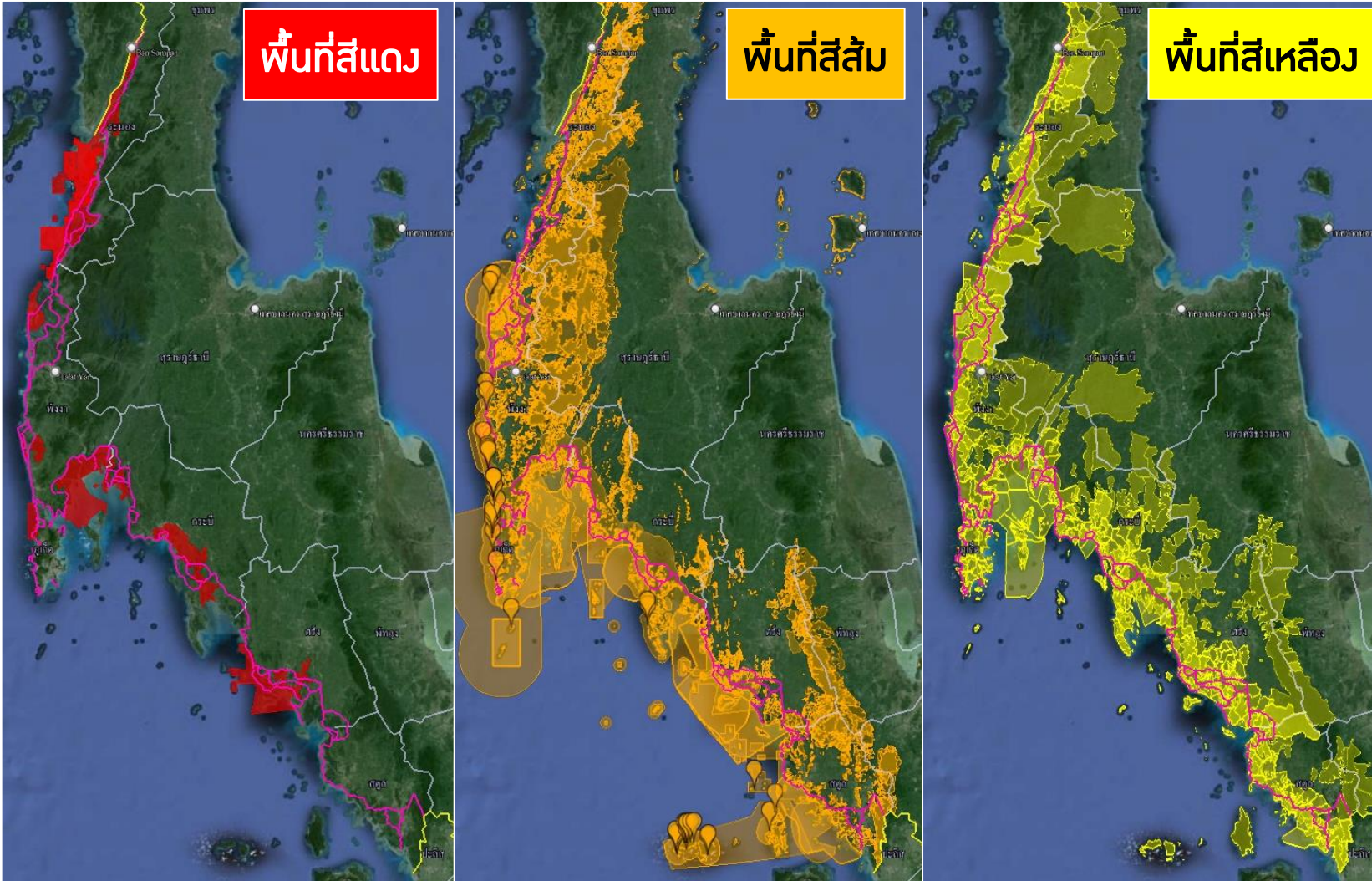
- | | | | |
|---|----------------------------|---|-----------------------------|
| ① | ถ้าเขาดิง | ⑦ | สตรีอาร์ทสตูล |
| ② | หาดชันเช็ก เกาะหลีเป๊ะ | ⑧ | วัดชานธิปไตย (พระอารามหลวง) |
| ③ | หาดชันโรซ์ เกาะหลีเป๊ะ | ⑨ | อุทยานแห่งชาติทะเลบัน |
| ④ | น้ำตกธารปลิว | ⑩ | ถ้ำลอดปูยู |
| ⑤ | ชุมชนต้นหยวงโป | | |
| ⑥ | พิพิธภัณฑ์สถานแห่งชาติสตูล | | |



- 1 ภาพรวมโครงการ และการทบทวนยุทธศาสตร์ที่เกี่ยวข้อง
- 2 การทบทวนโครงการริเวียร์ร่า ทั้งใน และต่างประเทศ
- 3 แหล่งท่องเที่ยวที่มีศักยภาพตามแนวเส้นทาง
- 4 แนวเส้นทางและรูปแบบถนนโครงการเบื้องต้น**
- 5 การศึกษาผลกระทบสิ่งแวดล้อมเบื้องต้น (IEE)
- 6 การประชาสัมพันธ์โครงการ และกระบวนการมีส่วนร่วมของประชาชน



การคัดกรองพื้นที่ และข้อจำกัดด้านสิ่งแวดล้อม (ที่สำคัญ)



หลักเกณฑ์การคัดกรองพื้นที่

พิจารณาขั้นตอนการขออนุญาตเข้าสำรวจ
และการจัดทำรายงานที่ต้องเสนอขอรับความเห็นชอบ

พื้นที่ที่มีความสำคัญระดับประเทศ / ระดับชาติ

- พื้นที่มรดกโลก/แหล่งมรดกโลกตามขึ้นบัญชีเบื้องต้น (Tentative List)
- พื้นที่สวนชีวมณฑลระนอง - พื้นที่แกนกลาง (Core area)
- พื้นที่ชุ่มน้ำที่มีความสำคัญระหว่างประเทศ (Ramsar Site)

พื้นที่อนุรักษ์ และพื้นที่อ่อนไหวด้านสิ่งแวดล้อม

- พื้นที่อุทยานฯ วนอุทยาน สวนพฤกษศาสตร์ และสวนรุกขชาติ
- เขตห้ามล่าสัตว์ป่า และเขตรักษาพันธุ์สัตว์ป่า
- พื้นที่คุ้มครองสิ่งแวดล้อม
- พื้นที่ป่าชายเลนในเขตป่าสงวนแห่งชาติ
- พื้นที่ชั้นคุณภาพลุ่มน้ำ (1A, 1B, 2)
- แหล่งวางไข่เต่าทะเล/แหล่งหลุมทะเล/แหล่งปะการัง

พื้นที่อนุรักษ์ และพื้นที่มีการใช้ประโยชน์เป็นพื้นที่เกษตรกรรม

- พื้นที่ปฏิรูปที่ดินเพื่อเกษตรกรรม
- พื้นที่คุ้มครองทางทะเลและชายฝั่ง
- พื้นที่ป่าชายเลนตามมติ คสม. 2543
- พื้นที่ป่าสงวนแห่งชาติ
- พื้นที่ป่าตาม พ.ร.บ. 2484



ขั้นตอนการขออนุญาตในการสร้างถนนตัดผ่านในแต่ละพื้นที่อ่อนไหวด้านสิ่งแวดล้อม

1 กลุ่มที่จำเป็นต้องดำเนินการ เพิกถอนพื้นที่บางส่วน

- 1.1 พื้นที่เขตอุทยานแห่งชาติ
- 1.2 พื้นที่เขตรักษาพันธุ์สัตว์ป่า
- 1.3 พื้นที่เขตห้ามล่าสัตว์ป่า
- 1.4 พื้นที่ชุ่มน้ำที่มีความสำคัญระหว่างประเทศ (Ramsar Site) ที่อยู่ในเขตอุทยานแห่งชาติ



ยื่นเรื่อง ขอเพิกถอนพื้นที่บางส่วน ต่อ กรมอุทยานแห่งชาติ ซึ่งการขอเพิกถอนพื้นที่บางส่วนนั้น ต้องตราเป็น พระราชกฤษฎีกา (สำหรับเขตอุทยานแห่งชาติและเขตรักษาพันธุ์สัตว์ป่า) หรือออก ประกาศกระทรวงทรัพยากรธรรมชาติ (สำหรับเขตห้ามล่าสัตว์ป่า)

2 กลุ่มที่ขออนุญาตสร้างถนนได้ด้วยการขออนุญาตต่อหน่วยงานที่เกี่ยวข้อง

<ul style="list-style-type: none"> 2.1 พื้นที่มรดกโลก/แหล่งมรดกโลกตามบัญชีเบื้องต้น (Tentative List) 2.2 พื้นที่ชั้นคุณภาพลุ่มน้ำชั้น 1, 2 2.3 พื้นที่คุ้มครองสิ่งแวดล้อม (ป่าชายเลนและป่าสวน) 2.4 พื้นที่ป่าชายเลนทุกประเภท 	<ul style="list-style-type: none"> → <u>ขออนุญาต</u> ต่อ ศูนย์มรดกโลก → <u>ทำ EIA</u> และ/หรือ <u>ขอผ่อนผัน</u> ต่อ กรม. → • ขอยกเว้นมติคณะรัฐมนตรี ต่อ กระทรวงทรัพยากรและสิ่งแวดล้อม → • <u>ขออนุญาต</u> ต่อ กองอนุรักษ์ทรัพยากรป่าชายเลน 	<ul style="list-style-type: none"> 2.5 พื้นที่ชุ่มน้ำที่มีความสำคัญระหว่างประเทศ (Ramsar Site) 2.6 พื้นที่ป่าสวนแห่งชาติ 2.7 พื้นที่ป่าไม้ 2.8 พื้นที่ปฏิรูปที่ดินเพื่อเกษตรกรรม 	<ul style="list-style-type: none"> → <u>ทำ EIA</u> → <u>ขออนุญาต</u> ต่อ สำนักงานทรัพยากรธรรมชาติและสิ่งแวดล้อมจังหวัด → <u>ขออนุญาต</u> ต่อ อธิบดีกรมป่าไม้ → <u>ขออนุญาต</u> ต่อ ส.ป.ก. จังหวัด
--	--	--	---

3 กลุ่มที่สร้างถนนได้ในพื้นที่รอบนอกหรือไม่เป็นอันตรายต่อสัตว์หายาก

<ul style="list-style-type: none"> 3.1 พื้นที่สวนชีวมณฑลระนอง ตามโครงการมูซยและชีวมณฑล (MAB) พื้นที่แกนกลาง (Core area) และ พื้นที่กันชน (Buffer Zone) นั้นสวนไว้เพื่อการศึกษา วิจัย และอนุรักษ์ 3.2 แหล่งอาศัย/แหล่งแพร่กระจายสัตว์ทะเลหายาก เช่น เต่าทะเล พะยูน โลมา วาฬ หรือปลาดาววาฬ เป็นต้น 	<ul style="list-style-type: none"> → สามารถสร้างถนนได้ ในบริเวณ <u>พื้นที่รอบนอก (Transitional Area)</u> → จำเป็นต้องพิสูจน์ให้ได้ว่าการสร้างถนนผ่านพื้นที่ดังกล่าว “<u>ไม่เป็นอันตราย</u>” ต่อสัตว์หรือรังของสัตว์ทะเลหายาก
--	--



แนวคิดในการออกแบบทางสถาปัตยกรรมและภูมิทัศน์ (เลียบชายหาด)





แนวคิดในการออกแบบทางสถาปัตยกรรมและภูมิทัศน์ (โครงสร้างสะพาน)





ตัวอย่างโครงการถนนริเวียร์



หาดแหลมสน จ.สตูล

ตัวอย่างโครงการถนนริเวียร์



หาดปากเมง จ.ตรัง

ประเด็นนำเสนอ

- 1 ภาพรวมโครงการ และการทบทวนยุทธศาสตร์ที่เกี่ยวข้อง
- 2 การทบทวนโครงการริเวียร์รา ทั้งใน และต่างประเทศ
- 3 แหล่งท่องเที่ยวที่มีศักยภาพตามแนวเส้นทาง
- 4 แนวเส้นทางและรูปแบบถนนโครงการเบื้องต้น
- 5 การศึกษาผลกระทบสิ่งแวดล้อมเบื้องต้น (IEE)**
- 6 การประชาสัมพันธ์โครงการ และกระบวนการมีส่วนร่วมของประชาชน

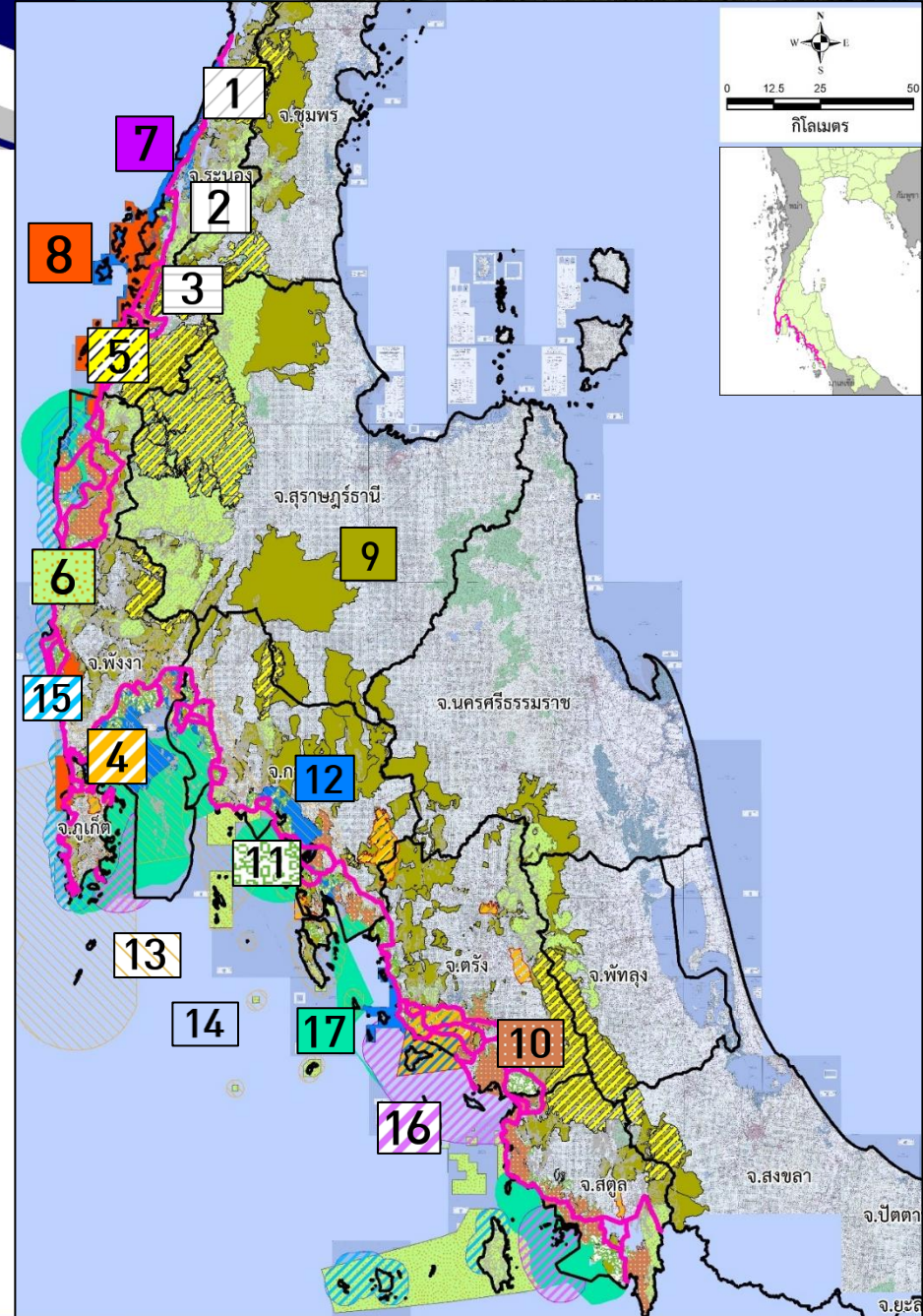
คำอธิบายสัญลักษณ์



- แนวเส้นทางโครงการ (6 จังหวัด)
- ขอบเขตจังหวัด

แนวเส้นทางตัดผ่านพื้นที่อนุรักษ์ ดังนี้

- | | | | |
|--|---------------------------------------|--|--|
| | 1 ชั้นคุณภาพลุ่มน้ำ ชั้นที่ 1A | | 9 ป่าสงวนแห่งชาติ |
| | 2 ชั้นคุณภาพลุ่มน้ำ ชั้นที่ 1B | | 10 พื้นที่ป่าชายเลนในเขตป่าสงวนแห่งชาติ |
| | 3 ชั้นคุณภาพลุ่มน้ำ ชั้นที่ 2 | | 11 ป่าชายเลนตามมติคณะรัฐมนตรี พ.ศ. ๒๕๔๓ |
| | 4 เขตห้ามล่าสัตว์ป่า | | 12 พื้นที่ชุ่มน้ำที่มีความสำคัญระหว่างประเทศ (Ramsar Site) |
| | 5 เขตรักษาพันธุ์สัตว์ป่า | | 13 พื้นที่คุ้มครองสิ่งแวดล้อม |
| | 6 เขตอุทยานแห่งชาติ | | 14 พื้นที่คุ้มครองทรัพยากรทางทะเลและชายฝั่ง |
| | 7 พื้นที่สงวนชีวมณฑลระนอง | | 15 แหล่งอาศัยของเต่าทะเล |
| | 8 แหล่งมรดกโลกในบัญชีรายชื่อเบื้องต้น | | 16 แหล่งอาศัยของโลมา |
| | | | 17 แหล่งอาศัยของพะยูน |



พื้นที่อนุรักษ์บริเวณจังหวัดสตูล

เขตรักษาพันธุ์สัตว์ป่าเขาบรรทัด

อุทยานแห่งชาติหมู่เกาะเภตรา

แหล่งวางไข่เต่าทะเล

แหล่งอาศัยของพะยูน

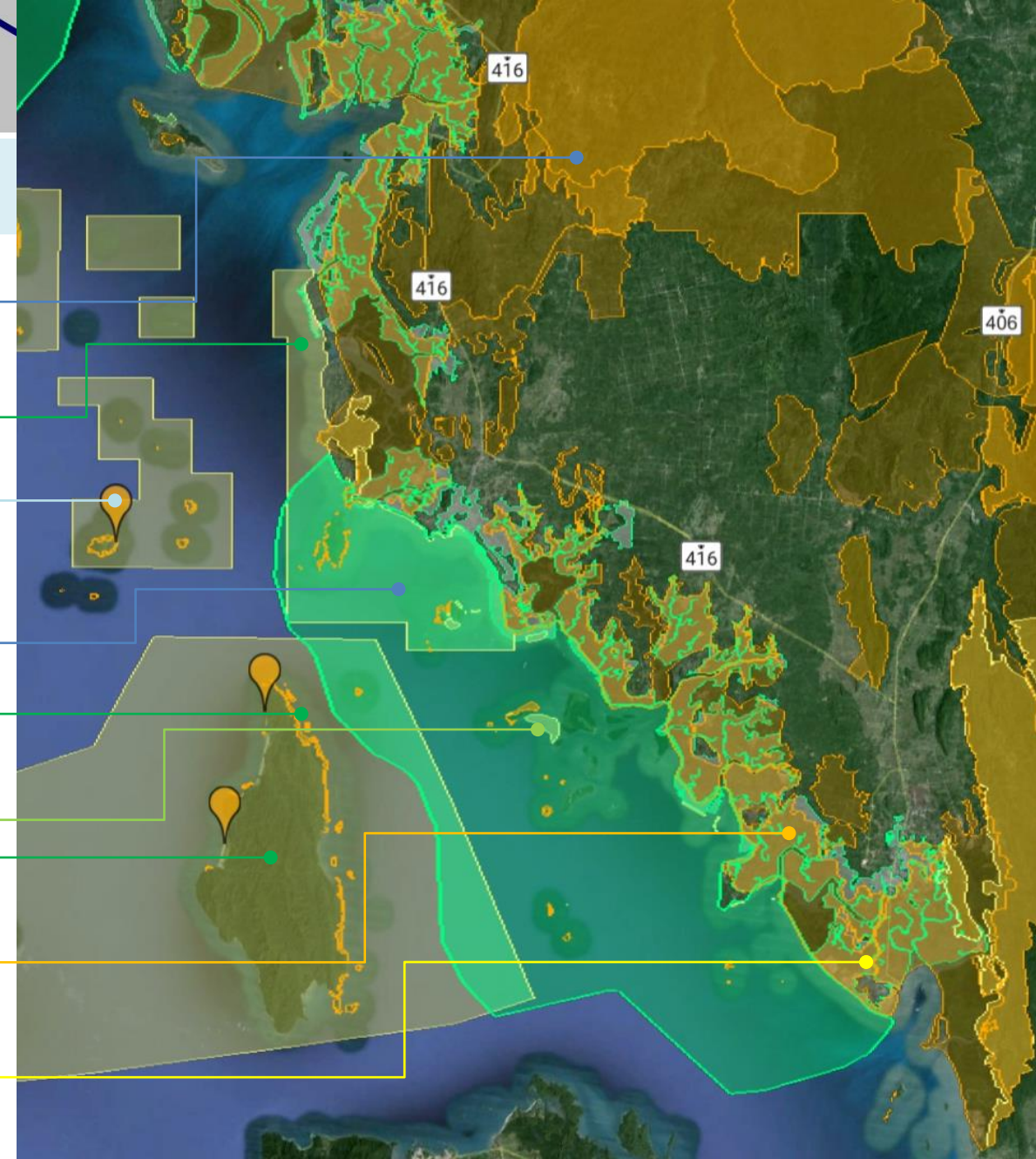
แหล่งปะการัง

แหล่งหญ้าทะเล

อุทยานแห่งชาติหมู่เกาะตะรุเตา

พื้นที่ป่าสงวนแห่งชาติ

พื้นที่ป่าชายเลน



แนวทางการศึกษาผลกระทบสิ่งแวดล้อมเบื้องต้น



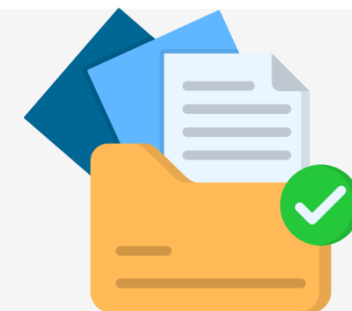
ประกาศกระทรวงทรัพยากรธรรมชาติและสิ่งแวดล้อม เรื่อง กำหนดโครงการ กิจการ หรือการดำเนินการ ซึ่งต้องจัดทำรายงานการประเมินผลกระทบสิ่งแวดล้อม และหลักเกณฑ์ วิธีการ และเงื่อนไขในการจัดทำรายงานการประเมินผลกระทบสิ่งแวดล้อม ประกาศ ณ วันที่ 20 ธันวาคม พ.ศ. 2566



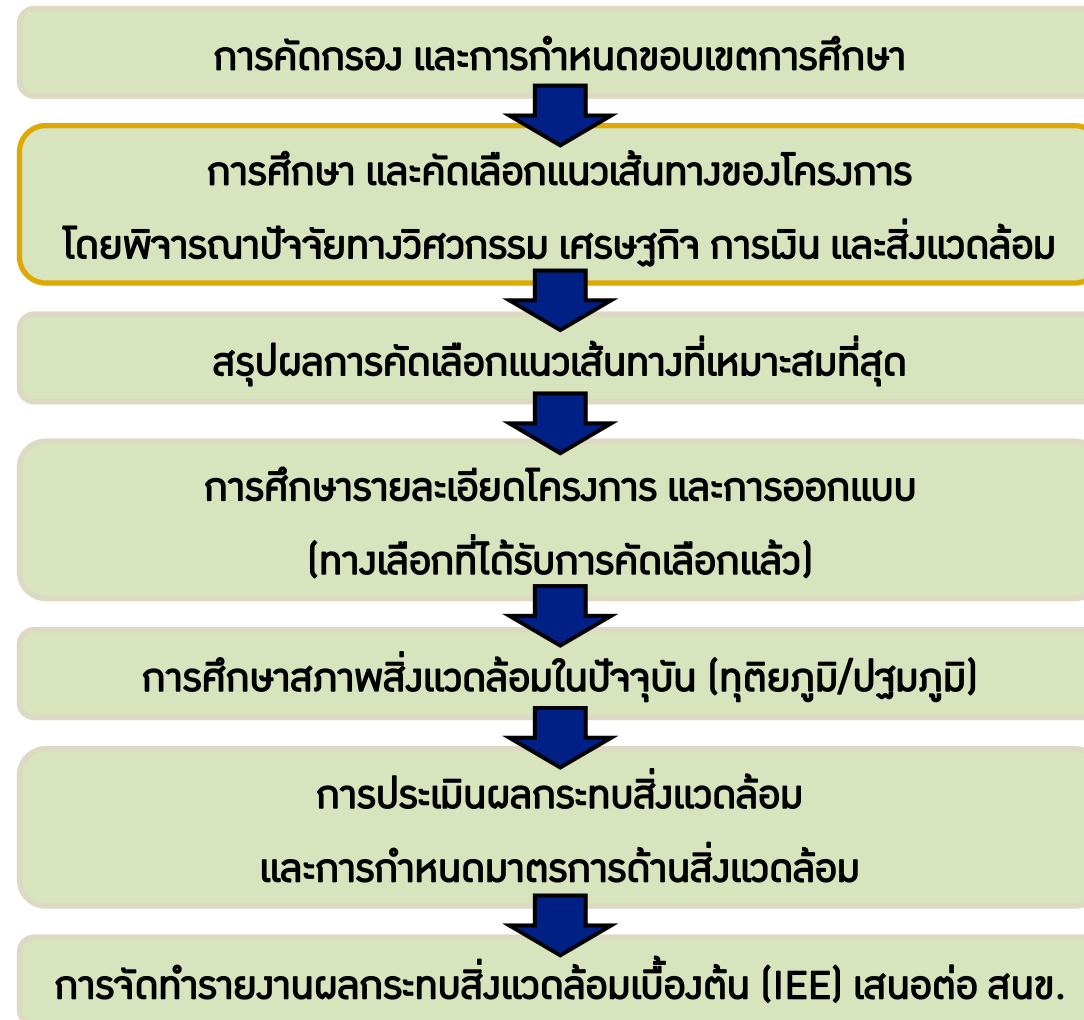
แนวทางการวิเคราะห์ผลกระทบสิ่งแวดล้อมโครงการด้านการคมนาคม โดยกลุ่มคมนาคม สำนักวิเคราะห์ผลกระทบสิ่งแวดล้อม สำนักงานนโยบายและแผนทรัพยากรธรรมชาติและสิ่งแวดล้อม (สำนักงานนโยบายและแผนทรัพยากรธรรมชาติและสิ่งแวดล้อม, พ.ศ. 2549)



ข้อกฎหมายอื่น ๆ ที่เกี่ยวข้อง



ขั้นตอนการศึกษาในภาพรวมของโครงการ



การศึกษาสภาพแวดล้อมปัจจุบัน 4 ด้าน

1. ทรัพยากรด้านกายภาพ (6 ปัจจัย)



- 1.1 สภาพภูมิประเทศ
- 1.2 อุตุนิยมวิทยาและ
คุณภาพอากาศ *
- 1.3 เสียงและความสั่นสะเทือน *
- 1.4 ธรณีและแผ่นดินไหว
- 1.5 ทรัพยากรดิน
- 1.6 ทรัพยากรน้ำ
(น้ำผิวดิน/น้ำทะเล) *



2. ทรัพยากรทางด้านชีวภาพ และนิเวศวิทยา (2 ปัจจัย)



- 2.1 นิเวศวิทยานบนบก
- 2.2 นิเวศวิทยาทางน้ำ
(น้ำผิวดิน/น้ำทะเล) *



3. คุณค่าการใช้ประโยชน์ของมนุษย์ (3 ปัจจัย)



- 3.1 การใช้ประโยชน์ที่ดิน
- 3.2 การคมนาคมขนส่ง
- 3.3 สาธารณูปโภค
และสาธารณูปการ



4. คุณค่าต่อคุณภาพชีวิต (6 ปัจจัย)



- 4.1 สภาพเศรษฐกิจสังคม
- 4.2 การโยกย้ายและทดแทนทรัพยากร
- 4.3 สาธารณสุขท้องถิ่น
- 4.4 อาชีวอนามัยและความปลอดภัย
- 4.5 สุนทรียภาพของพื้นที่โครงการ
และบริเวณโดยรอบ
- 4.6 แหล่งโบราณคดี โบราณสถาน
และประวัติศาสตร์
รวมทั้งโบราณสถานในพื้นที่
และบริเวณโดยรอบ

* เก็บตัวอย่างคุณภาพสิ่งแวดล้อม

ประเด็นนำเสนอ

- 1 ภาพรวมโครงการ และการทบทวนยุทธศาสตร์ที่เกี่ยวข้อง
- 2 การทบทวนโครงการริเวียร์รา ทั้งใน และต่างประเทศ
- 3 แหล่งท่องเที่ยวที่มีศักยภาพตามแนวเส้นทาง
- 4 แนวเส้นทางและรูปแบบถนนโครงการเบื้องต้น
- 5 การศึกษาผลกระทบสิ่งแวดล้อมเบื้องต้น (IEE)
- 6 การประชาสัมพันธ์โครงการ และกระบวนการมีส่วนร่วมของประชาชน**



วัตถุประสงค์ของการดำเนินงานประชาสัมพันธ์โครงการและกระบวนการมีส่วนร่วมของประชาชน

ประชาสัมพันธ์ข้อมูลรายละเอียดโครงการและแผนการดำเนินงาน

ผู้ที่เกี่ยวข้องเข้ามามีส่วนร่วมในการแสดงความคิดเห็นอย่างอิสระ

พิจารณาประกอบการพัฒนาผลการศึกษาและการกำหนดมาตรการ
ด้านสิ่งแวดล้อมที่เป็นไปได้ทางวิชาการและได้รับการยอมรับ





กลุ่มเป้าหมาย

- หน่วยงานราชการส่วนกลาง ภูมิภาค
- หน่วยงานราชการในจังหวัด อำเภอ รัฐวิสาหกิจ
- องค์กรปกครองส่วนท้องถิ่น
- ชุมชน / กลุ่มอาชีพชายฝั่ง
- ภาคเอกชน / สมาคม / สถานประกอบการ
- สถาบันการศึกษา
- สื่อมวลชน



กิจกรรมการประชาสัมพันธ์และการมีส่วนร่วมของประชาชนในโครงการ

ระยะเวลาดำเนินงาน

540 วัน

สัมมนาแนะนำโครงการ (6 จังหวัด)

สัมมนาเผยแพร่ผลการศึกษา (6 จังหวัด)

ประชุมกลุ่มย่อย
ครั้งที่ 1
(6 จังหวัด)

ประชุมกลุ่มย่อย
ครั้งที่ 2
(6 จังหวัด)

ลงนาม
สัญญา

สิ้นสุด
สัญญา



การเข้าพบ ผวจ. / หน่วยงานในพื้นที่

การประชาสัมพันธ์โครงการในระดับอำเภอ



การเข้าพบรองผู้ว่าราชการจังหวัดสตูล และหน่วยงานที่เกี่ยวข้อง



เข้าพบ นายชาตรี ณ ถลาง รองผู้ว่าราชการจังหวัดสตูล และผู้บริหารหน่วยงานที่เกี่ยวข้อง



วันพฤหัสบดีที่ 2 พฤศจิกายน 2566 เวลา 10.00 น. ณ ห้องประชุมวิฒนรโกเมร ชั้น 4 ศาลากลางจังหวัดสตูล



ข้อคิดเห็นและข้อเสนอแนะต่อโครงการ

- ขอให้ออกแบบเส้นทางท่องเที่ยวเลียบชายฝั่งทะเลอันดามัน ช่วงจังหวัดสตูล เข้าสู่ชุมชนชายทะเล เพื่อส่งเสริมการท่องเที่ยวแบบวิถีชุมชนที่จังหวัดให้มีความสำคัญและดำเนินการมาอย่างต่อเนื่อง
- ขอให้พิจารณาเชื่อมเส้นทางท่องเที่ยวเลียบชายฝั่งทะเลอันดามันกับการท่องเที่ยวของมาเลเซียและสิงคโปร์ ซึ่งมีความนิยมในการขับรถท่องเที่ยวและใช้จ่ายใช้สอยตามจุดแลนด์มาร์ค จุดพักรถ ต่าง ๆ โดยขอให้เชื่อมโยงกับท่าเรือท่ามะลิและท่าเรือปากบาราด้วย
- ขอให้ทบทวนกฎหมายที่เกี่ยวข้องกับควบคุมอาคาร ทรัพยากรธรรมชาติและสิ่งแวดล้อม ซึ่งมีการบังคับใช้ในพื้นที่จังหวัดสตูลอย่างเข้มงวด และจะเป็นปัจจัยสำคัญในการกำหนดทิศทางการพัฒนาของจังหวัดและการพัฒนาโครงการในอนาคต



เข้าร่วมการประชุมคณะกรรมการร่วมภาครัฐเอกชนเพื่อแก้ไขปัญหาทางเศรษฐกิจ (กรอ.) กลุ่มจังหวัดภาคใต้ฝั่งอันดามัน

🕒 เมื่อวันที่ 13 ธันวาคม 2566 เวลา 10.00 น. ณ ห้องประชุมฮอว์กบิลแกรนด์บอลรูม โรงแรมดิวาน่าพลาซ่ากระบี่อ่าวนาง



“เส้นทางท่องเที่ยวเลียบชายฝั่งทะเลอันดามัน พัฒนาเชิงพื้นที่ ยกระดับความสามารถในการขับเคลื่อนเศรษฐกิจการท่องเที่ยวไทย”



สำนักงานนโยบายและแผนการขนส่งและจราจร (สนข.) กระทรวงคมนาคม

เลขที่ 35 ถนนเพชรบุรี แขวงทุ่งพญาไท เขตราชเทวี กรุงเทพมหานคร 10400

โทรศัพท์ : 0-2215-1515 ต่อ 3008 และ 3046

AEC

บริษัทหลัก

เอเซีย เอ็นจิเนียริ่ง คอนซัลแตนต์

90/18 - 90/20 อาคารสารธาณี ชั้น 9
ถนนสาทรเหนือ แขวงสีลม เขตบางรัก
กรุงเทพมหานคร 10500

โทรศัพท์ : 0-2636-7510



ด้านวิศวกรรม : กระบี๋ ตรัง สตูล

พีเอสเค คอนซัลแตนต์

1199 อาคารปิยะบรรณ ชั้น 24-25
ถนนพหลโยธิน แขวงพญาไท เขตพญาไท
กรุงเทพมหานคร 10400

โทรศัพท์ : 0-2617-0429



ด้านวิศวกรรม : ระนอง พังงา ภูเก็ต

เอ็ม เอ เอ คอนซัลแตนต์

221/1 ซอยประชาชื่น 37
ถนนประชาชื่นแขวงวงศ์สว่าง เขตบางซื่อ
กรุงเทพมหานคร 10800

โทรศัพท์ : 0-2975-9300



ด้านประชาสัมพันธ์และการมีส่วนร่วม

ปัญญา คอนซัลแตนต์

เลขที่ 125 อาคารเดอะบิงก์ ชั้น 3
ถนนคลองลำเจียก แขวงบวมินทร์ เขตบึงกุ่ม
กรุงเทพมหานคร 10230

โทรศัพท์ : 0-2943-9600



ด้านสิ่งแวดล้อม

ยูไนเต็ด แอนนาลิสต์ แอนด์

เอ็นจิเนียริ่ง คอนซัลแตนต์

3 ซอย อุดมสุข 41 ถนนสุขุมวิท
แขวงบางจาก เขตพระโขนง กรุงเทพฯ 10260

โทรศัพท์ : 0-2763-2828

สื่อประชาสัมพันธ์ และช่องทางติดต่อโครงการฯ



www.andamanriviera-otp.com



การศึกษาความเหมาะสม เส้นทางท่องเที่ยว
เลียบชายฝั่งทะเลอันดามันฯ



info@andamanriviera-otp.com